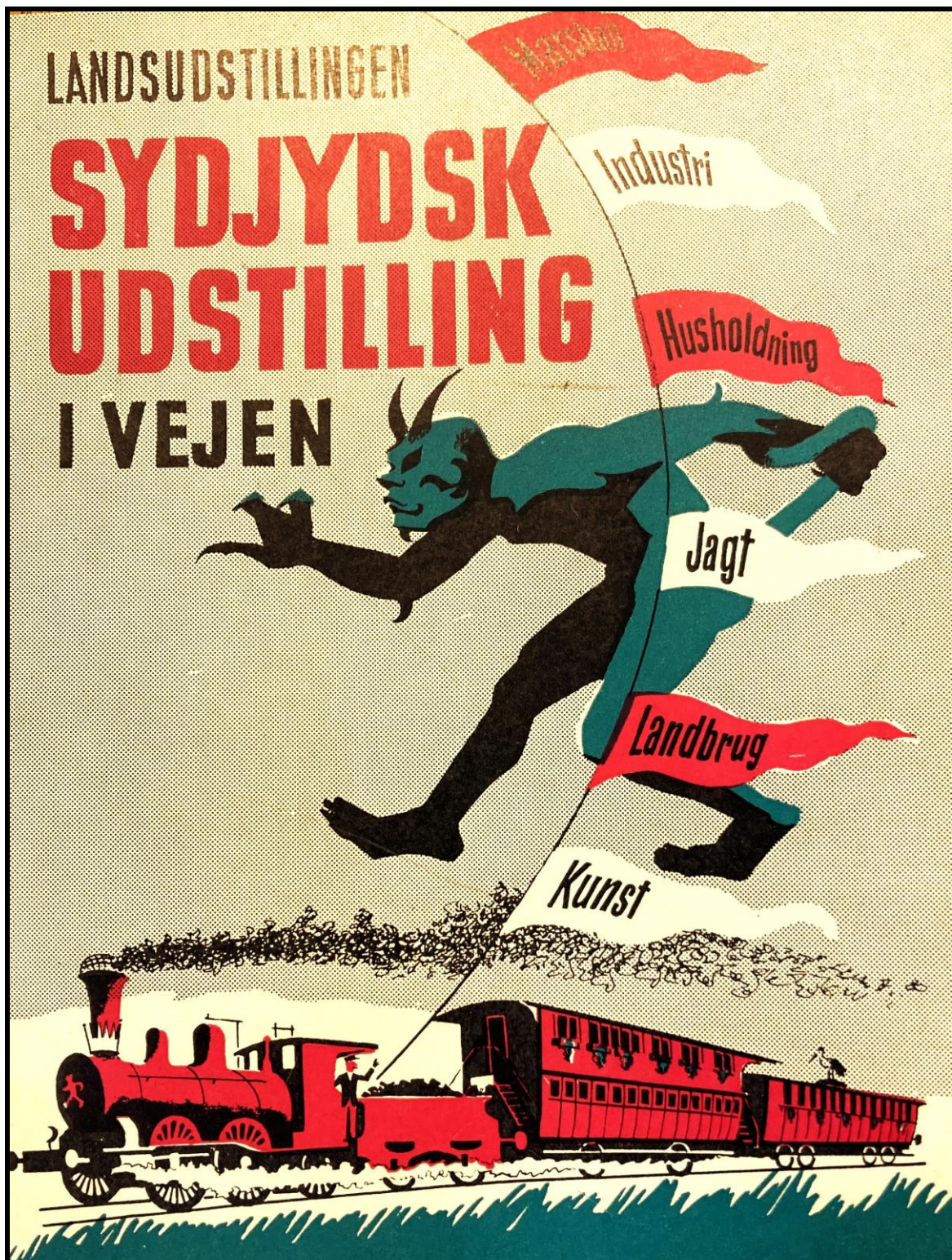


LANDSUDSTILLINGEN

SYDJYDSK UDSTILLING

I VEJEN



1-17-JUNI AABEN DAGLIG FRA KL.10 · HALLERNE LUKKES KL.20
DEREFTER FRILUFTSTEATER · DANSANT · CABARET OG TIVOLI

PRÆMIER FOR 1000 KR

Teksten er afskrift af bogen: "Landsudstillingen Sydjydsk Udstilling i Vejen 1. til 17. juni 1951".

Pladsen er åben dagligt kl. 10 – 20 og entreen er 1,50 kr.

Skrive- og stavemåden er som den er i bogen



Statsminister Erik Eriksen, der er formand for Sydjydsk Udstillings Ærespræsidium sender udstillingen følgende hilsen:

Sydjydsk Udstilling har sat sig som mål at vise, hvad der præstere enhver smæssigt og kulturelt indenfor Sydjylland, og tillige åbne det danske erhvervslivs øjne for det store og købedygtige marked, Sydjylland repræsenterer.

Det er en beundringsværdig indsats, der ligger bag arrangementet af denne landsudstilling i Vejen, byen, der vel efter indbyggertallet hører til de små, men som ved flid, virkelyst og foretagsomhed har vundet sig et navn som en af Sydjyllands førende industribyer.

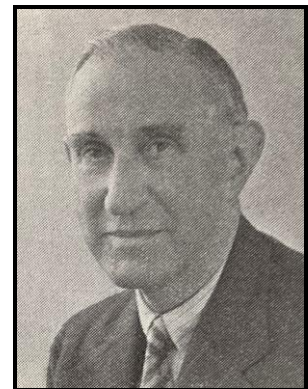
Det er min overbevisning, at udstillingen vil nå sit mål, der jo bl.a. også er at vise, at der findes et Danmark udenfor København og de store provinsbyer, hvor der produceres og skabes, og med en stor og købedygtig befolkning.

Med håbet om, at udstillingens arrangører og Vejen by må høste belønning for sit initiativ og sine anstrengelser, sender jeg Sydjydsk Udstilling mine bedste ønsker.

Velkommen til Sydjydsk udstilling

Af formanden for udstillingens administrationskomite, isenkræmmer Fr. Kasten.

Sydjydsk Udstilling slaar nu sine Døre op for at modtage hele Danmark og for at vise, hvad dansk Industri og Haandværk har naaet siden Befrielsen den 5. Maj 1945. Et imponerende Panorama rulles op for de besøgende, og Byen Vejen er selvfølgelig stolt over, at dens Indbyggere har haft Initiativ, Mod og Optimisme til en saadan ikke almindelig Udfoldelse, som skal være med til at sprede Lys over den graa Hverdag. Formaalet: At skaffe Ungdommen den



Idrætshal, som den længe har sukket efter, at udvide vort særprægede "Hansen Jakobsens Museum", og endelig at give hele Danmarks Befolkning nogle interessante Udstillingsdage. Velkommen til Sydjysk Udstilling.

Velkommen til Vejen

**Af Sognerådsformand Vognmand
K. Hansen**

Vejen er ikke nogen verdensstad - det er blot en lille dansk stationsby som mange andre - ja, maaske lidt større end de fleste. Men nu har vi igennem nogle maaneder været genstand for hele landets opmærksomhed som følge af det store udstillingsarrangement, og vi føler os taknemmelige for den imødekommenhed og venlighed, vi over al maade har mødt hos de mange firmaer landet over, hos pressen og hos myndighederne - helt op til Hans Majestæt Kongen. I udstillingsdagene bliver den lille by Vejen næsten en storstad. Det har vi indstillet os paa, og vi haaber, vi kan svare til de forventninger, der maatte stilles til os. Som sognerådets formand



vil jeg gerne bringe byens tak til de kvinder og mænd, der nu igennem snart 2 aar har arbejdet med udstillingen. Tak for dristighed og initiativ og tak for udholdenhed, selv naar verdenssituationen tegnede det hele med mørkest mulige farver. Men nu er udstillingen en realitet, og hele Vejen samles i en hjertelig velkomsthilsen til alle firmaer og gæster, Marshalludstillingen, til Malts herreds - og dermed Vejens nordiske venskabsbyer, Mora i Sverrig og Gausdal i Norge, der har ofret ulejlighed og penge paa at repræsentere deres lande, samt til alle vore sydjyske nabobyer, der deltager i udstillingen. Hele Vejen by er med i udstillingen, og hele Vejen byder Dem alle hjertelig velkommen. Denne velkomst gælder lige fuldt alle, der besøger Vejen i udstillingstiden, baade firmaer og udstillingsgæster. Vejen faar nogle store dage, og vi haaber, at Vejen vil erhverve sig mange gode venner.



Erhvervslivet i Syd- og Sønderjylland har også sit særpræg

**Af formanden for udstillingens forretningsudvalg
Fabrikant J. D. Lawaetz.**

I saa lille et land som Danmark er det underligt, at hver landsdel helt op i vor tid kan bevare sit særpræg saavel i sproget som paa

mange andre felter. - Selv om nutidens gode transportmuligheder og ungdommens bedre adgang til uddannelse uanset fødested mere og mere vil udviske forskelligheden, er der stadig ogsaa i erhvervslivet en betydelig deling inden for landsdelene. Med Bornholm vil man saaledes altid forbinde produkter af fisk, med LollandFalster sukker, Fyn frugt, Midtjylland tekstiler o.s.v., og undersøger man grunden til disse erhvervsmæssige forskelligheder, finder man hurtigt ud af, at en industri opstaar, hvor den har de gunstigste muligheder, og er den først skabt, er der ingen tvivl om, at traditionen og derigennem ogsaa det rent psykiske moment spiller en betydelig rolle. Selv om det knapt er saa udpræget som for visse andre landsdeles vedkommende, har det syd- og sønderjydske erhvervsliv absolut ogsaa sit eget ansigt. Fra gammel tid har Sydjylland været tæt befolket, og det er derfor naturligt, at landbruget og de dertil knyttede industrier er blevet hovederhvervet. Gennem de sidste 100 aar har en driftig og arbejdsom landbefolkning yderligere omdannet store hede- og mosearealer til nyttig agerjord. Landsdelens højskoler med Askov i spidsen gav tidligt landbefolkningen en særlig kultur og en videre horisont, saa det er ikke uden grund, at andelsbevægelsen, som har den største del af æren for, at forarbejdningen af landbrugsprodukter i dag er landets største industri, har sit arnested her, idet Danmarks første Andelsmejeri blev startet i Hjedding i 1882. - I 1887 fulgte det første Andelssvineslagteri i Horsens. Allerede aaret efter kom Esbjerg, og i dag har Kolding landets største andelssvineslagteri. Ogsaa Danmarks - ja Verdens - første kontrolforening stammer herfra, stiftet i Askov 1894. Som naturlige aflæggere af et blomstrende landbrug er skabt store landbrugsmaskinfabriker, fabrikker i køleindustrien, Hørfabrikken i Kolding, og endelig er den vest- og sønderjydske faareavl sikkert ikke uden skyld i, at saa store virksomheder som Nordisk Kamgarnspinderi og ikke mindre end 4 af de største tæppefabriker har hjemsted i henholdsvis Sønderborg, Højer, Gram, Haderslev og Kolding. De mange og gamle havnebyer har selvfølgelig ogsaa sat deres præg paa denne landsdel. Afsætningsforholdene baade til andre dele af landet og udlandet, har været gunstige, og ikke mindst Esbjerg havn, hvorfra til tider 2/3 af hele vor landbrugsekспорт er udskibet, har haft overordentlig stor betydning. Esbjerg fiskerihavn, den første fuldført i 1886, har i tilgift skabt en omfattende industri af fiskekonserves, kutterbyggeri, tovværk og andet tilbehør til fiskeriet. Der findes i Sydjylland mange andre udmærkede industrier, savværker og træindustrier som følge af vidtstrakte plantager, store margarinefabriker, sølvvarefabriker og meget andet, men undersøger man erhvervenes fordeling, er denne landsdel paa mange felter langt fra selvforsynende med sit købedygtige publikum paa over 600.000 mennesker. Der skulle altsaa være rige muligheder for nye industrier, et godt hjemmemarked og en beliggenhed, der billiggør salget til baade England og vore sydlige nabolande. Adskillige af byerne raader over glimrende arealer, billig drivkraft er til raadighed fra Højspændingsværket i Aabenraa og det nye Skærbæk Værk, og sidst, men ikke mindst vigtigt: arbejdskraften findes. I forhold til det øvrige land er der nemlig stadig en betydelig overvægt i landbefolkningen, idet ca. 45 pct. i denne landsdel er beskæftiget med landbrug, og gennem landbrugets mekanisering er det givet, at et væsentligt overskud i de kommende aar vil søge en anden beskæftigelse. Det er mit haab, at Sydjydsk Udstilling ikke alene vil være til gavn for de mange firmaer fra hele landet, der vil vise det sydjydske publikum deres varer og derigennem styrke samhandelen mellem landsdelene, men at denne

udstilling tillige maa vise, baade hvad Sydjylland formaar i dag, og hvilke muligheder der ligger for fremtiden.

Opbygningen af Sydjydske Udstilling

Af udstillingens arkitekt F. Dahl Nielsen M. D. A.



Når Sydjydske Udstilling åbner sine porte for en strøm af besøgende, fordelt over udstillings-tiden 1.-17. juni, vil man kunne se tilbage over en tidsperiode på mere end to år, hvor man ved anvendelse af megen optimisme - parret med god jydske sejhed - og med støtte fra forskellig side, har opnået det for os ønskelige resultat - at danne den ydre ramme om en landsudstilling. Vore første forhandlinger herom førtes indenfor håndværkerforeningens bestyrelse, og det første problem: Nødvendigt areal løstes let derved, at Vejen kommune velvilligt overlod os det kommunale anlæg, hvor plantøren for år tilbage med nænsom hånd og med omtanke har skabt den ideelle ramme om en udstilling. Men - da udstillingen ikke kunne få tilstrækkelig plads her - fik vi overladt yderligere arealer umiddelbart op til anlæget, arealer erhvervet til kommunale idrætsanlæg. På disse arealer har vi så opført 6 haller og en administrationsbygning, der forøvrigt skal være permanent tilbygning til en stor idrætshal, der bygges efter udstillingen. Desuden har vi opført restaurant- mælke- og isbarer, skovkro og bygninger i børnehaven, hvor de mindste kan more sig, medens far og mor er på udstilling. Alt dette byggeri var fra første færd tænkt opført af materiale lejet hos sydjydske leverandører, men situationen udviklede sig i løbet af 1949- 50 således, at anvendelse af nye materialer i dette omfang blev nægtet, og planen i sin helhed var en stranding nær. Ved forskellige besøg og forhandlinger i boligministeriet havde vi dog skabt en vis interesse for sagen. Departementchef Skalts og kontorchef Johs. Sørensen fra ministeriet aflagde besøg i Vejen, og resultatet blev, at vi fik tilbudt materialer til udstillingsbygningerne fra flygtningelejrene i Oksbøl, Grove, Ry og Høllund. Ved opbygningen har man beflittet sig på at borteliminere "barakpræget", og adskillige - bl. andet fhv. minister Johs. Kjærboel - har ved et besøg her for nogle måneder siden udtalt sin anerkendelse heraf. Selve opbygningen påbegyndtes i december 1950 og blev gennemført af byens egne håndværkere. Og - mens "blæsten suste sin vilde vise" og sendte sne- og regnbyger ind over pladsen, hængte man trofast i, og inden længe blev håndværkerne og deres folk samt gartnere, installatører, malere m. m. fl. udstillings-"minded". Sognerådsformand K. Hansens mange store lastbiler tilkørte læs efter læs af materialer, trods glatte veje og store snemasser i Nord- og Vestjylland. Arbejdet har for os alle ofte været drøjt og blev til sidst udført under det stærke pres, der vil fremkomme, hvor et stort arbejde skal forceres frem til sin afslutning til et bestemt tidspunkt, men vi har stået sammen om opgaven, og vi håber, at man vil være tilfreds med de rammer, der her er skabt om Syd-

ydsk Udstilling, og at vi efter udstillingen kan mødes til den næste opgave, hvortil vi allerede har opnået statsstøtte: Opførelsen af den længe ønskede sportshal og ungdommens gård, så vi derigennem sætter et synligt minde om en begivenhedsrig tid i Vejen i årene 1949 – 51.

Vejen – en by med store muligheder

**Af udstillingens leder H. Borges Andersen
Direktør for Lockkeys Reklamebureau, Aarhus og Kolding.**



Det er så dristigt, at det næsten kan kaldes dumdristigt, at en lille by som Vejen arrangerer landsudstilling. Derfor har det været særligt fornøjeligt at følge denne udstillings udvikling fra dens spæde, usikre begyndelse, hvor hver enkelt Vejenborger sejt holdt fast ved sin ide, over de mange udvalg med de sædvanlige begyndelsesvanskeligheder og til i dag, hvor udstillingen er en realitet. Personligt har jeg ikke tidligere haft nøjere kendskab til livet i en stationsby. Men jeg har dog altid været klar over, at livet her måtte blive meget vanebetonet og traditionsbundet. Og det kan måske være af værdi for mange, men for andre en alvorlig bremse på enhver form for udvikling. Derfor er det dejligt at se, at der findes en flok mennesker i sådan en lille by, der vil gå i spidsen for noget helt ualmindeligt - noget dristigt og stort - ja, og noget, som de ved starten vel dårligt nok havde muligheder for helt at forstå omfanget af. Og dog har det ikke været blåøjet naivitet og tro på, at det blot var at kaste en ide ud, så voksede den af sig selv og blev til noget stort. Nej, der var vilje og stædighed bag ideen, og de Vejenborgere, der satte sig i spidsen for opgaven, rystede hurtigt enhver form for begyndelsesnervøsitet af sig og gav sig i kast med de mange nye opgaver uden skelen til, hvilke stærke indgreb det gav i deres privatliv. Der har været ført lange diskussioner om detaljer og forskelligt syn på meget. Men der har aldrig været et ondt ord mellem de mange udvalgsmedlemmer. Man har arbejdet for sagen og indstillet sig positivt overfor de mange problemer, der opstod, og det har været en stor oplevelse at overvære på nærmeste hold. En anden lige så vigtig ting har været Vejen sogneråds stilling til hele sagen. I begyndelsen stillede sognerådet sig afventende. Men da udstillingen var ved at blive en realitet, gik rådet helt ind for sagen og satte sin store arbejdskraft ind på udstillingen. At det har været af meget stor værdi for udstillingen og en meget kraftig støtte til de mænd og kvinder, der arbejdede med planerne, siger sig selv. Vejen vil ikke hvile på sine laurbær efter denne udstilling. Den dristighed og det initiativ, der har været sat ind på løsningen af den opgave, der hed "Sydjysk Udstilling", kan ikke falde til ro i fremtiden. Der må og skal stadig spørges godt nyt fra den lille Sydjyske by, der i en vanskelig tid forstod at vise optimisme og stædigt gennemføre sine planer som et eksempel til efterfølgelse for mange danske byer, også for byer af betydeligt større format end Vejen. Masser af mennesker får ideer, mængder af større eller mindre kredse diskuterer endeløst, om ideerne kan gennemføres. Men Vejen får ideerne, Vejen diskuterer dem og Vejen gennemfører dem. En hjertelig hyldest til den lille by med de store muligheder.



Sydjydsk Udstilling har også en National opgave

**Af redaktør Chr. Rafslund, SønderborgFormand for
Sønderborgs Turistforening og næstformand for
Samvirkende jydsk Turistforeninger**

*Haandværk, Handel og Industri i Sydjylland, Nordslesvig medregnet, har i den sidste Menne-
skealder været inde i en rig Udvikling og har skabt sig en stadig stærkere Position i det danske
Erhvervsliv. Uden her at ville gøre særlig Propaganda for det sønderjydske Erhvervsliv, selvom
det kan være tiltrængt nok, har jeg vist Lov at sige, at de største Fremskridt i denne Periode har
fundet Sted i den i 1920 genvundne Del af Sønderjylland. Heller ikke paa det erhvervsmæssige
Omraade var det en Fordel eller i det hele taget tillokkende at høre ind under det store tyske
Rige, hvad man ellers i hine Aar tidligt og silde søgte at indbilde den sønderjydske Befolkning.
Det betød tværtimod Stagnation - i Sammenligning med Udviklingen nord for Kongeaagræn-
sen -; det tyske Riges Kraftudfoldelse efter 1864, der jo særlig gav sig Udslag i militære Rust-
ninger og dermed beslægtede Formaal, naaede kun svagt ud til det sønderjydske Grænseomraa-
de. Dertil kom den Forarmelse, som den første Verdenskrig medførte. Da saa Nordslesvigs Gen-
forening var fuldbyrdet og med den helt anderledes frie Udviklingsmuligheder tilvejebragt - og
takket være Moderlandets store Støtte til Landsdelens Genopbygning - kom Handel, Haand-
værk og Industri - som Nordslesvigs øvrige Erhverv - ind i en rivende Udvikling. Erhvervenes
Udøvere blev hurtigt helt overbeviste om, at man i Danmark i de lange Aar, Landegrænsen gik
ved Kongeaen, var naaet langt længere frem. Og nu er der altsaa gaaet 30 Aar siden. Store
Fremskridt er gjort. Paa alle Felter. Højskoler, Landbrugsskoler og andre frie Skoler, Statens
Forsøgsgaarde i Store Jyndeved og i Marsken, Fagskolen for Kvinder og Haandværkerskolen i
Sønderborg har betydet meget i saa Henseende. Men ogsaa Fagskolerne, Højskolerne og andre
Uddannelsesanstalter nord for Kongeaen - lad mig bare nævne Ladelund Landbrugsskole og
Askov Højskole - har i højeste Grad gavnnet Udviklingen i Sønderjylland og bidraget til at knyt-
te Nordslesvig endnu fastere til Moderlandet. Sydjydsk Udstilling har flere Formaal. Et af dem
er at fremhæve, at der ikke mere gaar noget Skel mellem Sognene nord og syd for Kongeaen.
Nationalt, folkeligt, erhvervsmæssigt hører vi sammen, arbejder vi sammen, staar vi solidariske
ogsaa i Løsningen af de mægtige Opgaver, som Arrangørerne af Sydjydsk Udstilling har taget
op, og som de fortjener Tak og Anerkendelse for. Ogsaa fra Nordslesvig. Ogsaa fra Sydslesvig,
maaske ikke mindst fra sønden den nye Grænse, hvor man er glade for og skønner paa enhver
god inspirerende og opmuntrende Kraftudfoldelse hjemme i Moderlandet. Maatte Udstillingen i
fuldt Maal blive til Lykke og Fremgang for vort Land - og i saa Fald ogsaa til Opmuntring for
vore sydslesvigske Landsmænd!*

En rundgang gennem jagtudstillingen

**Af formanden for udstillingens jagtudvalg
Ejendomshandler Daniel Johansen, Vejen**



Jagt — ja hvem kan skildre jagten, så denne står lyslevende for ens indre blik, som f.eks. Bogani, Steen Steensen Blicher eller Kaj Munk? — Kun få gudbenådede jægere ejer evnen til at delagtiggøre andre i de mangfoldige oplevelser eller gengive de indtryk, man modtager, når man med hund og bøsse færdes i "Dianas" herlige rige.

Vel er foråret hver gang skønt og nyt, men for mig som for mange andre jægere — er der intet så skønt som efterårets "indian summer" med det flyvende spind og — efter de første frostnætter — de tusinde farver og nuancer i skov og hegn.

I stedet for at forsøge at skildre jagten og dens mangfoldige og forskelligartede oplevelser, vil jeg nu invitere Dem på en rundtur på Sydjysk Udstilling's særlige jagtudstilling og så lade beskueren selv dykke ned i erindringens hav eller — ved synet af udstillingens mange trofæer — selv svinge sig op på fantasiens vinger.

For enden af hal 2 har jagtudstillingen til huse. Den indendørs udstilling dækker et gulvareal på 300 m², og på en iøjnefaldende plads vil De finde et skønsomt udvalg af råbukkeopsatser og kronhjortegevirer tilhørende Hans Majestæt Kongen, der venligst har udlånt disse smukke trofæer til udstillingen. — Der er arrangeret en konkurrence mellem jægerne om de smukkeste opsatser og gevirer — både i enkelte stykker og hele samlinger, og bedømmelsen foretages af overjagtkonsulent Greve Ahlefeldt-Laurvig-Bille, "Fjellebro". Der er en righoldig samling af forskellige våben, og våbnenes udvikling gennem tiderne illustreres i en særlig samling, arrangeret af Jagt- og Skovbrugsmuseet i Hørsholm. Strandjægeren har sin egen særlige udstilling med udstyr, våben og andre rekvisitter — og der er en stor samling udstoppede fugle og andre dyr, bl. a. hovedet af den i efteråret ved Nymindegab nedlagte vildorne.

På jagtrådets stand anskueliggøres dets arbejdsområde og virke på en god og letfattelig måde, og der er en særlig stand for jagtgården "Kalø", hvor man får lidt at vide om jagtgårdens interessante arbejde bl.a. indenfor vildtbiologien.

En række tavler viser trækfuglenes ruter, når de om efter- året forlader os for at søge sydpå til varmere lande, og når de om foråret kommer igen for at ruge her eller fortsætte til de nordligere lande, Sverige, Norge eller Finland. — Hele den righoldige samling, hvoraf en del af materialet velvilligst er udlånt fra Jagt- og Skovbrugsmuseet, er opstillet af museumsbestyrer Henning Scheel.

Inden vi forlader den indendørs afdeling, skal vi lige se en grønlandsk udstilling, arrangeret af Andreas Hvidbjerg, der i 16 år har levet i Grønland, har været med på adskillige ekspeditioner deroppe, og som en overgang var fanger for Grønlands Kompagni.

Vi træder nu ud i det frie og ser en lille, men meget eksklusiv hundeudstilling, omfattende forskellige af de i Danmark mest brugte jagthunderacer. Hundene er alle i topklasse og udstilles udenfor konkurrence.

I indhegninger og volierer finder vi de forskellige arter af vildt: Sika- og råvildt, grævlinge, ræve, harer, vildkaniner, fasaner, agerhøns og sidst, men ikke mindst vildsoen "Trine" med 4 allerkæreste vildgrise.

Der er en særlig i undervisningsøjemed beplantet vildtremisse der — når den er vokset op bruges som foderplads, tjener vildtet til læ og skærmer det mod rovvildt. I denne remisse er bygget en meget primitiv foderhytte, der viser, hvor let og billigt man kan bygge en sådan hytte. Vi ser små agerhøne- og fasankyllinger udruget af tamhøns, fordi moderhønen f.eks. er blevet dræbt af slå- eller høstmaskiner eller på grund af ufred eller lign. har forladt reden. Æggene i sådanne forladte eller ødelagte reder bliver på foranledning af jagtrådet udruget af tamhøns og kyllingerne igen udsat på opsamlingsstedet. På denne måde reddes der landet over tusinder af kyllinger, og jagtrådet yder meget store tilskud til dette arbejde. Til slut ser vi et lille anderl med vildænder, deres rugeplads og andehuse.

Vi forlader jagtudstillingen, og har De ikke set den øvrige udstilling, så gør dette og kom så igen en tur gennem jagtudstillingen — eller bedre kom igen en anden dag, og interessen for vildtet — enten den er stor eller lille — vil spire og vokse, idet netop kærligheden til vildtet og naturen er kendetegnet for den rigtige jæger.

— En jæger, der er besjælet af denne kærlighed til sit vildt, beskyder det med nænsom hånd, fodrer det og værner om dette sit betroede gods i gode som i onde dage. Han er netop vildtets bedste ven og kan med stolthed regne sig med blandt "Dianas" ægte sønner.

Husholdningsudstillingen

Af formanden for udstillingens husholdningsudvalg, fru Dagmar Iversen



Husmødrenes særlige afdeling, der er anbragt i hal 4, er arrangeret af Malt Herreds Husholdningsforening og omfatter:

- 1. Udstilling af modelhuse, udført af arkitekt F. Dahl Nielsen, Vejen.*
- 2. Det unge hjem: En 2 værelses lejlighed, arrangeret af fru Elisabeth Hyldig, Vejen.*
- 3. To moderne køkkener, tegnet og indrettet af konsulenterne frk. Kristine Andersen og frk. Bodil Frederiksen, Foreningen af jydsk Landboforeningers Husholdningskontor, Skanderborg.*
- 4. Lev sundt og økonomisk: Materialet udlånt af Statens Hushold-*

ningsråd.

5. Børns fritidsbeskæftigelse, ledet af lærerinde frk. Eleonora Pontoppidan, Vejen.

6. Ungdommens beskæftigelse ved Sydjydsk Ungdomsskole, Holsted, og Ungdomsskolen Bloksborg, Vejen.

1. Modelhuse: *Standen viser eksempler på, hvad boligsøgende kan få for deres penge i dag, og arkitekten oplyser:*

En af mulighederne for at få tag over hovedet i dag er, at man selv bygger sit hus og optager de fornødne lån i kredit- og hypotekforeninger. I så tilfælde er man nogenlunde frit stillet med hensyn til arrangementet, men dog med den begrænsning, at etagearealet ikke overstiger 130 m². I modsat fald skal der søges om tilladelse (materialebevilling) til gennemførelse af byggeriet.

En anden mulighed for opnåelse af en bolig er at ansøge om statslån til byggeriet. Dette lån er til en relativt billig rente og indgår som 3. prioritet i ejendommen, alt i henhold til lov nr. 235 af april 1946 og dertil knyttede ændringer ved senere udsendte cirkulærer.

En tredje mulighed for at få lejlighed er indmeldelse som lejer i en af de forskellige boligforeninger, der findes rundt i landet.

Her skal indskydes et boligindskud på indtil 3 pct. af anskaffelsessummen, og man får da ejendomsret over en lejlighed, hvor man sædvanligvis har forpligtelse til vedligeholdelse af lejligheden indendørs. Den udvendige vedligeholdelse varetages af boligforeningen eller boligselskabet.

De viste modelhuse er placeret i hver sit haveanlæg med facade mod gaden, og planerne på væggen angiver den indvendige indretning af et parcelhus opført efter lovens kap. VI og to huse efter lovens kap. V Ill. Desuden vises der planer og hustyper, opført for et boligselskab, og endelig lejlighedstyper i et etagebyggeri for en stedlig andelsboligforening.

I tilknytning til disse planer er angivet en oversigt over grundudgifter, håndværkerudgifter og omkostninger samt en finansieringsplan med angivelse af huslejen.

Vi håber med denne lille udstilling at være med til at sprede fornøden oplysning om nogle muligheder af i dag for at få tag over hovedet.

2. Det unge hjem. *Hvad har vi brug for? Hvad kan vi nøjes med? Det er spørgsmål, to unge altid stiller sig selv den dag, de planlægger deres fremtidige hjem. Intet er vist så spændende i dette liv som det at samle til rede. Desværre sker det ofte, at unge forkøber sig. De blændes af de store, færdige møblementer, der i møbelhandlernes butik og i annoncespalterne tager sig herskabelige ud, men som, når de kommer i den toværelses, bliver en sørgelig skuffelse, fordi det slet ikke er det, de unge mennesker har brug for, plads til og råd til.*

Det er nødvendigt at gennemtænke alle indkøb godt, inden man begiver sig afsted.

Det er nødvendigt at købe gode ting, så hellere nøjes med lidt mindre. Det gælder også for pyntetingene.

Det er nødvendigt for de store og dyre tings vedkommende, at det bliver ting, man kan holde ud at se på i de forhåbentligt mange år, man skal have sit hjem. Stuerne kan jo ikke som et udstillingsvindue pyntes om, når man bliver træt af det, der står i dem.

Men det er ikke nødvendigt at købe 3 stole + 1 sofa, der hører sammen og med det samme betræk. Det giver mere spænding i en stue, hvis tingene er lidt sammensat; det gælder også træsorterne.

Det er heller ikke nødvendigt at sælge eventuelle gamle ting, man er i besiddelse af, moderne møbler og gamle ting klær hinanden udmærket.

Og det er ikke nødvendigt, at ens billeder er malet af Charlottenborgudstillere. Gode reproduktioner, tegninger, plakater og lignende pynter også og er betydeligt billigere.

Vi er nu så langt, at vi kan sammenfatte det hele i eet stort godt råd til unge, der skal stifte hjem.

Køb hvad I har plads til! — brug for! — råd til!

3. Om de to moderne køkkener oplyser konsulent frk. Kristine Andersen: I betragtning af den store interesse, der for øjeblikket er for at forbedre husmoderens arbejdsvilkår og af, at der er store summer, der i dag ofres på forandringer, har man ment, at det stadig vil have husmødrenes interesse at se køkkener. Man er helt klar over, at der i de sidste par år er vist adskillige køkkener rundt om på udstillinger, dels elementkøkkener af hjemlig eller udenlandsk oprindelse, og dels køkkener udført på bestilling.

Hver gang, der af et forhåndenværende rum skal skabes et moderne køkken, opstår forskellige vanskeligheder, der må klares, hvorfor det stadig kan være lærerigt at se, hvordan man har klarlagt de forskellige situationer.

På udstillingen ses 2 køkkener. Det ene er beregnet til et villahjem. Det drejer sig her om indretning af køkkenet i et bestående rum, og man ønsker at vise, hvordan de forhåndenværende muligheder kan udnyttes, så der i køkkenet bliver gode arbejdspladser med et godt indbyrdes samspil, samt en lille spiseplads. Der er lagt vægt på at indrette skabe og skuffer således, at man altid vil have redskaber og varer ved hånden, når man står ved arbejdspladserne. Der findes småhylde afpasset til krydderiglas og skuffer til anbringelse af de varer, man har i større mængde. Der findes affaldsskakt, så man slipper for begrebet skraldespand i køkkenet.

— Et opvaskestativ er bygget ind i et skab over vasken. Her kan servicet stå, til det skal bruges igen, og det tages da direkte ud fra spisepladsen.

I et ventileret skab er et varmerør ført igennem; her kan hænges viskestykker, klude og lignende. Der er tænkt på, at vask, rulning og strygning skal kunne foregå i køkkenet, men foreløbig er der kun beregnet plads til en automatisk vaskemaskine og en varmerulle, de anskaffes først senere; men derimod er et strygebrædt indbygget i et skab, hvor der desuden er anbragt hylde beregnet til flasker af forskellig slags.

Der er lagt stor vægt på at få gode materialer og en fin håndværksmæssig udførelse.

Det andet køkken er beregnet til det unge hjem og må holdes indenfor det budget, der kan regnes med, der er til rådighed, når der bygges med statslån.

Her er alt naturligvis lige så hensigtsmæssigt anbragt, men da et køkken altid skal svare til den brug, man ønsker at gøre af det, kan man her se bort fra en del af det, der findes i villakøkkenet. Da det hele økonomisk set skal holdes indenfor ganske bestemte rammer, og da køkkener som bekendt er dyre at lave, er der her to muligheder, nemlig enten at lave alle de skabe og skuffer,

man kunne ønske sig, og så slå af på kravene til materialernes kvalitet og arbejdets håndværksmæssige udførelse, eller også sørge for at disse ting er i orden og så indrette netop det, man kan klare sig med og ikke mere. Man har valgt den sidste af disse udveje.

Begge køkkener er monteret med de redskaber, man anser for at være de bedste, og som svarer til formålet.

4. Lev sundt og økonomisk. Denne ernæringsafdeling er hentet fra udstillingen "Kvinde og Hjem", der afholdtes i København i september 1950, og som var arrangeret af Statens Husholdningsråd. Denne afdeling viser, at kostproblemet ikke er løst, fordi hele familiens kost er rigtig sammensat, maden skal også fordeles rigtigt. Man ser familien Petersen og bliver gjort bekendt med hvert enkelt medlems behov og med, hvorledes fru Petersen, der er gravid, fordeler de i ugens løb indkøbte varer.

Fornøjelige tavler giver endvidere oplysning om næringsindholdet i mejeriprodukter, fisk, grøntsager, frugt, kød, æg m. v. og oplyser, hvilke ting den fornuftige fru spare Hansen køber, og hvilke kun fru dyr Hansen kan tillade sig. De tre førstnævnte tavler er fremstillet i samarbejde med De danske Mejeriforeningers Fællesorganisation, Landsforeningen for Fiskepropaganda og Gartnernes Erhvervsråd.

5. Børns fritidsbeskæftigelse: Vi har alle erindringer om vores barneleg og barneglæder, og alle forældre vil gerne skaffe så godt legemateriale og så gode legebetingelser som muligt for deres børn, så de altid har nok at lege med på en virkelig optaget måde.

I fritidshjemmet er alt arbejde blevet til leg - eller hobby - og børnene får selv lov at tage fat på, hvad de har lyst til. Der er beskæftigelse for børn, drenge og piger, fra 6 til 14 årsalderen.

Der er ler- og papirløjd. Leret formes til de mærkeligste ting, og farveklip stråler i alle regnbuens farver.

Kludeposen er spækket med dejlige rester, der kan anvendes til kludeklip, dukkekjoler og dyr.

Med malerpenslen er man i stand til at lave kedeligt karduspapir til smukt bogbindspapir.

Løvsavsarbejderne kan ret hurtigt montere en hel bondegård.

Og de største piger kan få lejlighed til at lære finere håndarbejde og knipling.

I en nogenlunde fredlyst krog er der plads til lektielæsning.

Måske kan forældre, ved at kigge lidt på fritidsbeskæftigelsen - genopleve noget af det bedste fra deres egen barndom og så omsætte det, de så der, så det bliver til gavn og glæde for deres børn.

6. Ungdommens beskæftigelse: Sydjydsk Ungdomskostskole er beregnet for alle ikke faglærte mellem 14 og 18 år, der får et 3 måneders kursus, hvor der for pigernes vedkommende undervises i husgerning, barnepleje, kjolesyning, gymnastik, sløjd, varekundskab og produktionslære, boliglære, erhvervslære, sang, litteratur, samfundslære, sundhedslære og økonomi. Drengene undervises i værktøjs- og maskinlære, produktionslære, sløjd, husgerning, gymnastik, sang, samaritergerning, litteratur, samfundslære, erhvervslære og boliglære. Ungdomskostskolen Bloksborg er for kvindelig industriungdom i alderen 14—18 år. I håndarbejdsundervisningen lægges der vægt på at lære de unge piger en række syningsarter, som er så lette, at eleverne hurtigt får glæde af dem og kan huske dem, når de senere selv skal anvende dem.

Der anvendes enkle mønstre, men livlige farver, og man prøver at inspirere eleverne til at sy hjemmets brugsgenstande sådan, at det bliver en fornøjelse at anvende dem.

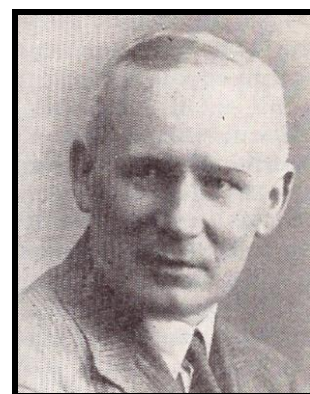
Der vil f.eks. blive udstillet kaffevarmere, tasker, klemmeforklæder, bogomslag, huer, æggevarmere, frisérslag m. m.

De unge piger vil også selv vise sig på udstillingen, klædt i særlige Bloksborgdragter med røde, hvide og gule farver, og de vil danse Bloksborgdans på friluftsscenen.

Vi har ønsket gennem denne udstilling at give de besøgende et indtryk af, hvordan man kan indrette sig smukt og praktisk og dog økonomisk, hvordan man får mest gavn af sine husholdningspenge, og hvordan man kan beskæftige børnene og de unge.

Sydjysk Udstillings kulturelle betydning

Af formanden for Vejen kunst- og Musæumsforening Læge I. C. Heuch



"Det er jo bare en bedre Form for Tivoli!" sagde en af Egnens større Industriledere, da vi drøftede Udstillingens kulturelle Betydning. Og hvorfor ikke starte med at se Foretagendet under denne Synsvinkel?

Skal en Udstillings kulturelle Præg ikke have noget af Tivolis Brogethed, Charme, Farve- og Iderigdom, let, adspredende, men ogsaa igangsættende og opmuntrende?

Der er noget, der hedder Udstillingskultur, Arkitekt, Gartner, Dekorator, Håndværker og alle deltagende Udstillere arbejder sammen for at give Udtryk for, hvad de har sat som Maal for deres Arbejde.

Vejens lange Gade er maaske den kedeligste af alle Stationsbyers Færdselsaarer; men den hurtigt forbipasserende skulde give sig Tid til en Tur gennem de tilstødende Gader og Veje. Mellem de store Virksomheders tunge Bygninger, de hyggelige Smaahuse og Villaers afvekslende Former dukker Stadion og Friluftsteater, Musæum og Svømmebad op. Jernbanestationen er en af de smukkeste i Landet.

At etablere en Udstilling som Sydjysk Udstilling er i sig selv et Udtryk for Egnens Kultur. Gennem Vejens statistiske Stand kan man følge Byens Udvikling fra den ældgamle, drømmende Landsby til det moderne realitetsprægede Samfund, et Resultat af vaagne og energiske Borgeres Udsyn og Samarbejde, af forstaaende Fællesskab mellem Land og By.

Egnens kulturelle Stade præges af de mange Ungdoms-Skoler. Deres Arbejde kan følges paa Udstillingen. Askov Højskoles vidtspændende Arbejde for Nutidens voksne Ungdom, der ikke alene omfatter Danmark, men ogsaa hele Norden og naar til Mellemeuropa og U.S.A. Skolerne for den ufaglærte Ungdom paa Bloksborg og i Holsted, der samler et helt nyt Folkelag med det Maal at hjælpe unge arbejdende Mænd og Kvinder til at finde deres Plads i det danske Samfund. Askov Sløjdscole, der tager Overgangsalderens Ungdoms utøjlede Kræfter i Brug i Karakterdannelse, Tjeneste, Ladelund Landbrugsskole, en af Landets betydeligste Skoler for Landbougdommen og Skibelund Efterskole, der særlig samler sønderjydske unge nord og syd

for Grænsen, en saadan Række af Skoler præger en Egn. Og i Udstillingstiden vil Ungdommen kappes med Landets bedste Kunstnere i at byde de besøgende lødige Underholdning. Fodbold, Gymnastik, Svømning, Folkedans, Korsang og Friluftsforestillinger vil samle interesserede paa de smukke og rummelige Mødepladser. Paa det store Friluftsteater, der omgivet af Træer paa alle Sider ligger smukt og idyllisk i Anlægget bag Udstillingspladsen, vil der om Aftenen i Udstillingsdagene være Gæsteskuespil fra Aarhus og Odense Teatre, og den gode Musik vil komme til Udtryk gennem en Række Koncerter.

Mora i Sverrig og Gausdal i Norge er Egnens Venskabsbyer. Som Udtryk for det nordiske Fællesskab samler de to Byer deres Udstillinger om en berømt Landsmand. Mora i Dalarne har Anders Zorn, en af Sveriges berømteste Kunstmalere. En Række af hans farvestraalende Billeder af Dalabøndernes Liv bliver en af Udstillingens store Sensationer. Gausdal har Bjørnstjerne Bjørnson, og Samlingen fra Mindestuerne paa "Aulestad" vil kalde paa alle Norges Venner.

Det er ikke en Tilfældighed, at Hansen Jacobsens "Trolde" er Byens og Udstillingens Vartegn. Ved Afsløringen af Troldepringvandet udtalte Jeppe Aakjær: "Der er noget af Rennæssancetidens Kraft i dette, noget, man kender fra Fortidens smaa italienske og sydtyske Byer, hvor en djærv Kunstner i Forbindelse med en forstaaende og formaaende Borgerstand af sønlig Kærlighed til sin Fødeby skabte noget storladent og skønt for alle Tider, der satte just denne By en Fjer i Hatten".

Kunsten og Kunstindustrien har sin betydelige Plads i Udstillingsbilledet. Jydske Musæer sender deres bedste Kunstgenstande, og en stor Samling af de betydeligste danske Malere fra Eckersberg til Rude, Scharff, Larsen Stevns og Kræsten Iversen er en Lækkerbidsken for alle, der bryder sig om at se og forstaa Malerkunst.

Men ingen Udstillingsbesøgende vil undlade at hilse paa "Trolde" selv. Se ham, som han staar og lader sin blanke Bronzekrop bade i de plaskende Vandstraaler. Og den, der vil sætte Prikken over I'et, hviler et Øjeblik i Hansen Jacobsens Musæum og giver sig Tid til at sande det Aakjær'ske Ord, der har fuld Gyldighed den Dag i Dag, baade naar det gælder "Trolde" og den Udstilling, den er Symbol for. "Man frydes over den morsomme og geniale Forening af Nytte og Skønhed, som her er statueret!"

Tivoli!? Ja! men morsom, genial, nyttig og smuk! En folkelig, dansk, kulturel Enhed skabt af en Landsdels frodige Initiativ og stærke Sammenhold og Arbejdskraft.