

Afgørelse om ændring af vilkår for motorsportsaktiviteter samt ny miljøgodkendelse af udlejningsaktiviteter og helikopterlandinger på FDM Jyllandsringen



Afgørelse om ændring af vilkår for motorsportsaktiviteter samt ny miljøgodkendelse af udlejningsaktiviteter og helikopterlandinger på FDM Jyllandsringen

Matrikel nr.: 1I og 3ab Skellerup by, Linå
CVR-nummer: 10376718
P-nummer: 1002893832
Listepunkt nr.: H 201
Ejendommens ejer: Forenede Danske Motorejere, FDM
Firskovvej 32
2800 Kgs. Lyngby

Afgørelsen omfatter ændring af vilkårene for motorsport i FDM Jyllandsringen miljøgodkendelser af den 27. februar 2001 og tillæg til miljøgodkendelse af den 18. maj 2004 samt miljøgodkendelse af udlejningsaktiviteter og helikopterlandinger.

Silkeborg Kommune

Den 22. januar 2013

Jens Peter Hegelund Jensen
Direktør

Hans Okholm
Formand for Plan-, Miljø- og Klimaudvalget

Afgørelsen annonceres onsdag den 23. januar 2013 i Ekstraposten og på Silkeborg Kommunes hjemmeside.
Klagefristen udløber onsdag den 20. februar 2013.

Indholdsfortegnelse

1. Resumé	8
Revurdering af tidligere meddelte vilkår for motorsport	8
Ny miljøgodkendelse for køreteknik, udlejningsaktiviteter og øvrige aktiviteter end motorsport.....	8
Virksomhedens drift	8
Væsentlige miljøforhold	8
Støj.....	9
Beskyttelse af jord og grundvand.....	10
Luftforurening	10
Affald	10
2. Påbud efter miljølovens § 41b om ændring af vilkår for motorsport på FDM Jyllandsringen	11
2.1. Generelt.....	11
2.2. Indretning og drift generelt	11
2.3. Motorsport	11
Indretning og drift motorløbsstævner	11
2-dags motorløbsstævner	12
3-dags motorløbsstævner (Grand Prix)	12
Underholdning ved motorsportsstævner.....	12
Publikumsarrangementer med musik.....	12
Højtaleranlæg.....	13
Indretning og drift motorsport i øvrigt (træning, racerskole m.v.)	13
Træningskørsel	13
Racerskole og sportsførerkurser.....	13
Indretning og drift af manøvregårdene	13
Depot/ryttergård	13
2.4. Støjvilkår	14
Støj ved motorsportsstævner	14
Underholdning ved motorsportsstævner.....	14
Støj fra motorsportsaktiviteter (træning m.v.).....	14
Definition på overholdte støjgrænser ved akkrediteret måling eller beregning.....	14
Definition på overholdte støjgrænser ved egenkontrolmålinger og beregninger.....	14
Støj i øvrigt.....	15
Definition på overholdte støjgrænser ved akkrediteret måling eller beregning.....	15
Definition på overholdte støjgrænser ved egenkontrolmålinger og beregninger.....	15
2.5. Støv og lugt	16
2.6. Olie, kemikalier, og affald	16

Håndtering og påfyldning af brændstof	16
Håndtering og opbevaring af olie, kemikalier samt affaldsprodukter heraf	16
Affald	17
2.7. Vaskeplads	17
Tæthedsprøvning	18
2.8. Beskyttelse af jord, grundvand og overfladevand	18
Olieholdigt jern- og metalskrot	18
Pit- og værkstedsområder	18
Krav til faste/tætte belægninger	18
2.9. Egenkontrol, annoncering og driftsjournaler	18
Kontrol af støjvilkår	18
Krav til akkrediteret støjmåling/beregning	19
Bestilling af dokumentation	19
Kontinuerlig måling af støj fra bane 1 og 2	19
Beregning af overføringsfunktionerne	20
Indberetning af motorsportsdage og motorsportsstævner	20
Ændring af indberettede motorsportsdage og motorløbsstævner	20
Annoncering af motorsportsdage og motorløbsstævner	20
Orientering af offentligheden	21
Indberetning af støjmålinger	21
Driftsjournaler og	21
2.10. Klagevejledning og søgsmål	21
Søgsmål	22
3. Godkendelse efter miljølovens § 33 til køreteknik og udlejningsaktiviteter og øvrige aktiviteter end motorsport på FDM Jyllandsringen og landing med helikopter	23
3.1. Køreteknik	23
Indretning og drift af bane 1 og 2	23
Køreskoleelever	23
Indretning og drift af manøvregårdene	24
Køreskoleelever, køreprøver	24
Køretekniske kurser	24
4 WD Kurser	24
3.2. Udlejningsaktiviteter (events, firmaarrangementer m.v.)	24
Indretning og drift af bane 1 og 2	24
Indretning og drift af manøvregårdene	25
Højtaleranlæg	25
3.3. Arrangementer uden motordrevne køretøjer	25
Højtaleranlæg	25
3.4. Operationer med helikoptere	25

3.5.	Støj fra udlejningsaktiviteter og øvrige aktiviteter end motorsport.....	25
	Definition på overholdte støjgrænser ved akkrediteret måling eller beregning.....	26
	Definition på overholdte støjgrænser ved egenkontrolmålinger og beregninger.....	26
3.6.	Støv og lugt	26
3.7.	Egenkontrol og journalisering og annoncering.....	26
	Kontrol af støjvilkår.....	26
	Krav til akkrediteret støjmåling/beregning	27
	Bestilling af dokumentation	27
	Kontinuerlig måling af støj fra bane 1 og 2.....	27
	Kontinuerlig måling af støj fra manøvregrådene.....	28
	Indberetning af støjmålinger	29
	Driftsjournal.....	29
	Orientering af offentligheden	29
3.8.	Klagevejledning og søgsmål	29
	Søgsmål	30
4.	Velgørehedsarrangement til fordel for Børnecancerfonden.....	31
	Generelt	31
	Drift arrangement for Børnecancerfonden (Sports Car Event)	31
5.	Silkeborg Kommunes bemærkninger til afgørelsen.....	32
5.1.	Begrundelse for afgørelsen efter miljølovens § 41b.....	32
5.2.	Bemærkninger til påbuddets vilkår	32
	Indretning og drift generelt.....	32
	Indretning og drift motorløbsstævner	32
	Indretning og drift motorsport i øvrigt	33
	Indretning og drift af manøvregrådene	33
	Støj ved motorløbsstævner	34
	Motorløbsstævnet	34
	Publikumsarrangement med musik.....	34
	Øvrige aktiviteter.....	34
	Støj fra motorsportsaktiviteter (træning m.v.)	35
	Referenceperiode (midlingstid)	35
	Fastsættelse af støjgrænser	35
	Definition af samlet beboelse i det åbne land.....	36
	Definition på overholdte støjgrænser ved akkrediteret måling eller beregning.....	36
	Definition på overholdte støjgrænser ved egenkontrolmåling eller beregning.....	36
	Støv og lugt (luftforurening).....	36
	Olie, kemikalier og affald	36
	Vaskeplads.....	36
	Beskyttelse af jord og grundvand.....	37

Egenkontrol, annoncering og driftsjournaler	37
Indberetning af træningsdage og løbsdage til Silkeborg Kommune	37
Kontinuerlig måling og kontrol af støj fra bane 1 og bane 2	37
Annoncering	38
Driftsjournaler	38
5.3. Begrundelse for afgørelsen efter miljølovens § 33	39
5.4. Bemærkninger til miljøgodkendelsens vilkår for udlejningsaktiviteter	39
Køreteknik	39
Indretning og drift af bane 1 og 2 inkl. glatførebanelen	39
Indretning og drift af manøvregårdene	40
Udlejningsaktiviteter (events, firmaarrangementer m.v.)	40
Events og arrangementer	40
Indretning og drift af manøvregårdene	41
Højtaleranlæg	41
Aktiviteter uden motordrevne køretøjer	41
Operationer med helikoptere	41
Støj fra udlejningsaktiviteter og øvrige aktiviteter end motorsport	42
Referenceperiode (midlingstid)	42
Fastsættelse af støjgrænser	42
Definition på overholdte støjgrænser ved akkrediteret måling eller beregning	43
Definition på overholdte støjgrænser ved orienterende egenkontrolmåling eller beregning	43
Støv og lugt	43
Egenkontrol og driftsjournaler og annoncering	43
Kontinuerlig støjmåling	43
Kontrol af støjvilkår	44
Annoncering	44
Driftsjournaler	44
6. Høring og udtalelser	45
7. Forhold til loven	46
7.1. Lovgrundlag	46
Afgørelse om ændring af vilkår for motorsport på FDM Jyllandsringen (§ 41b påbud) ...	46
Miljøgodkendelse efter miljølovens § 33 til køreteknik, udlejningsaktiviteter og øvrige aktiviteter end motorsport på FDM Jyllandsringen	46
Listepunkt	46
Revurdering	47
VVM-bekendtgørelsen	47
7.2. Opmærksomhed på andre tilladelser	47
Miljøgodkendelser og afgørelser	47
Spildevandstilladelser	48

Vandindvindingstilladelser	48
Jordforureningsloven	48
7.3. Retsbeskyttelse for afgørelse efter §33 (udlejningsaktiviteter mv.)	48
7.4. Tilsyn med virksomheden	49
7.5. Offentliggørelse og klagevejledning og søgsmål	49
7.6. Liste over modtagere af kopi af afgørelsen	49
7.7. Lov- og vejledningsgrundlag	50
8. Liste over sagens væsentligste akter	52
9. Bilag	53

1. Resumé

Revurdering af tidligere meddelte vilkår for motorsport

Silkeborg Kommune har besluttet at foretage en revurdering af FDM Jyllandsringens miljøgodkendelser af 27. februar 2001 og tillæg til miljøgodkendelse af 18. maj 2004.

Revurderingen foretages, da Silkeborg Kommune finder en række af de eksisterende vilkår i FDM Jyllandsringens godkendelser uhensigtsmæssige og svære at håndhæve i praksis. Dette gælder blandt andet vilkår om driftsaktiviteter, støj og egenkontrol.

Der er desuden kommet standardvilkår for motorsportsbaner siden miljøgodkendelserne blev meddelt.

Til brug for revurderingen er FDM Jyllandsringen blevet bedt om at gennemgå de eksisterende miljøgodkendelser, herunder særligt den miljøtekniske beskrivelse og kontrollere, at oplysningerne heri svarer til, hvad der i dag foregår på FDM Jyllandsringen.

Vilkårene i denne afgørelse erstatter vilkår for afholdelse af motorsport i tidligere meddelte godkendelser og afgørelser.

Ændringer af vilkår er meddelt som påbud efter Miljøbeskyttelsesloven § 41b.

Ny miljøgodkendelse for køreteknik, udlejningsaktiviteter og øvrige aktiviteter end motorsport

Efter gennemgang af de indsendte oplysninger om den nuværende drift og ønskerne til fremtidig drift er det Silkeborg Kommunes vurdering, at især den del af FDM Jyllandsringens drift der omfatter udlejningsaktiviteter ikke svarer til det som ligger til grund for de tidligere meddelte godkendelser.

Der meddeles derfor ny miljøgodkendelse til denne del af driften efter Miljøbeskyttelseslovens § 33.

Virksomhedens drift

FDM Jyllandsringen er en virksomhed, hvor der afholdes motorsport, køretekniske kurser og udlejningsaktiviteter.

Ved motorsport forstås i denne afgørelse alle former for motorsport der udøves af danske og udenlandske motorsportsorganisationer (eks. DASU, DMU eller FIA), motorsportsklubber eller virksomheder.

Ved udlejningsaktiviteter forstås i denne afgørelse, som kørsel på en bane ved leje af banen eller dele af banen på f.eks. timebasis, enten med egne medbragte køretøjer eller med køretøjer der indgår i et samlet lejemål.

Udlejningsaktiviteter, køretekniske kurser, køreprøver eller prøvekørsel med køretøjer til gadebrug er ikke motorsport.

Væsentlige miljøforhold

Virksomhedens væsentligste miljøforhold er:

Væsentligste miljøforhold	Kilder til forurening eller gene
Støj	<ul style="list-style-type: none"> • Støj fra kørsel med motorsportskøretøjer samt fra opvarmning m.v.
Risiko for forurening af jord, grundvand eller overfladevand	<ul style="list-style-type: none"> • Spild af brændstof, olie eller kemikalier i forbindelse med påfyldning, reparation eller vask af køretøjer. • Oplag af brændstof, olie og kemikalier
Luftforurening	<ul style="list-style-type: none"> • Støv fra kørsel på tør, ubefæstet bane. • Lugtgener fra motorer

Støj

Der er i afgørelsen fastsat støjvilkår for motorsport samt udlejningsaktiviteter og øvrige aktiviteter end motorsport.

Af hensyn til Silkeborg Kommunes tilsyn og virksomhedens egenkontrol er der for hvert referencetidsrum fastsat én støjgrænse for spredt beboelse og én støjgrænse for samlet beboelse.

Ved samlet beboelse i det åbne land forstås 5 boliger som ligger inden for en cirkel med en radius på 200 meter. (se bilag 2)

Motorsport

Motorsportsstævner må som hidtil afholdes uden støjgrænser.

Støjgrænser for øvrige aktiviteter der kan henføres til motorsport er vurderet i forhold til Miljøstyrelsens vejledning nr.2/2005 "Støj fra Motorsportsbaner". Referencetidsrummene er fastsat i overensstemmelse hermed.

Støjgrænserne for motorsport mandag–fredag fra kl. 09:00-18:00 er fastsat på baggrund af det mest støjbelastet referencepunkt i området jf. vilkår D1 i afgørelse af 27. februar 2001 ved referencetidsrum på én time.

Udlejningsaktiviteter og øvrige aktiviteter

Støjgrænser for aktiviteter der ikke kan henføres til motorsport er vurderet i forhold til Miljøstyrelsens vejledninger nr. 5/1984 "Ekstern støj fra virksomheder" og nr. 6/1984 "Måling af ekstern støj fra virksomheder". Referencetidsrummene er fastsat i overensstemmelse hermed.

Støjgrænserne er fastsat på baggrund af det mest støjbelastet referencepunkt i området jf. vilkår D1 i afgørelse af 27. februar 2001. Referencetidsrummene er tilpasset Miljøstyrelsens vejledninger om støj fra virksomheder.

Støjgrænsen om lørdagen er i perioderne 07:00-14:00 og 14:00-22:00 fastsat henholdsvis 10 dB(A) og 5 dB(A) lavere end de vejledende grænseværdier ved spredt beboelse i det åbne land.

Støjgrænsen mandag-fredag 07:00-18:00 er fastsat 6 dB(A) lavere end de vejledende grænseværdier ved spredt beboelse i det åbne land.

Støjgrænsen søndag 07:00-18:00 er fastsat 5 dB(A) lavere end de vejledende grænseværdier ved spredt beboelse i det åbne land.

Krav om kontinuerlig støjmåling

Der er fortsat krav om kontinuerlig støjmåling når bane 1 og bane 2 er i brug.

Målinger skal løbende registreres i et EDB-program, der sammenligner støjbelastningen med grænseværdien i det pågældende referencetidsrum, og dermed sikrer at støjvilkår ikke overskrides.

Afgørelsen giver mulighed for, at kræve kontinuerlig støjmåling af aktiviteter på manøvregrådene, såfremt der konstateres overskridelser af støjvilkårene.

Driftskrav

Eftersom der stillet vilkår om, at der kun må foregå motorsportstræning og udlejningsaktiviteter på bane 1 og 2 når støjmåleren M30 er i drift, har Silkeborg Kommune ikke fundet det nødvendigt at stille yderligere driftsvilkår til f. eks. antallet af køretøjer på banen eller typen af køretøjer.

Beskyttelse af jord og grundvand

Der er i afgørelsen fastsat vilkår for beskyttelse af jord og grundvand.

Der er meddelt standardvilkår for håndtering og opbevaring af olie, kemikalier samt affaldsprodukter heraf.

Med baggrund i Silkeborg Kommune kendskab til virksomhedens drift har Silkeborg Kommune vurderet, at standardvilkårene ikke er tilstrækkelig til at sikre beskyttelse af jord og grundvand. Standardvilkårene er derfor suppleret med vilkår for opbevaring af olieholdigt skrot, produktionsområder samt krav til faste/tætte belægninger.

Luftforurening

Der er meddelt standardvilkår om at drift af virksomheden ikke må give anledning til støv eller lugtgener uden for virksomhedens areal.

Affald

Der er fastsat vilkår for håndtering og opbevaring af affald.

Vilkår for håndtering af olie, kemikalier samt affaldsprodukter heraf er fastsat som standardvilkår.

For at undgå større oplag af affald samt for at imødegå uhygiejniske forhold fra opbevaring af større mængder dagrenovationslignende affald over en længere periode er der fastsat vilkår for max. oplag samt vilkår for hvornår større mængder dagrenovationslignende affald skal bortskaffes.

2. Påbud efter miljølovens § 41b om ændring af vilkår for motorsport på FDM Jyllandsringen

Silkeborg Kommune meddeler hermed påbud om ændring af vilkår i FDM Jyllandsringen miljøgodkendelser af den 27. februar 2001 og tillæg til miljøgodkendelse af den 18. maj 2004. Ændringer af vilkårene meddeles i henhold til Miljøbeskyttelseslovens kap. 5 § 41b.

Vilkårene i denne afgørelse erstatter vilkår for afholdelse af motorsport i tidligere meddelte godkendelser og afgørelser.

For overskuelighedens skyld er der overført vilkår fra godkendelser, der fortsat er retsbeskyttet. Disse vilkår, der er overført uden ændringer, er markeret med * og datoen for miljøgodkendelsen er angivet.

Afgørelsen meddeles under forudsætning af at nedenstående vilkår overholdes.

2.1. Generelt

1. Et eksemplar af afgørelsen skal være tilgængeligt på banen.
2. Evt. ejerskifte skal meddeles Silkeborg Kommune, Teknik- og Miljøafdelingen senest 1 måned efter at det har fundet sted.
3. Tilsynsmyndigheden skal straks orienteres, hvis driften af banen indstilles for en længere periode. Orienteringen skal være skriftlig og fremsendes, før ændringen indtræder.
4. Ved ophør af driften, skal virksomheden træffe de nødvendige foranstaltninger for at undgå forureningsfare, herunder bortskaffe alle råvarer og alt affald som forefindes på ejendommen.

2.2. Indretning og drift generelt

5. I de tidsrum, hvor banen benyttes til motorsport, skal der være en ansvarlig fra banen, der er bekendt med vilkårene for godkendelsen, og som kan sikre, at disse overholdes.
6. Uden for banens åbningstid skal baneområdet være afspærret, så adgang effektivt forhindres.
7. Ved indgangen til baneområdet skal der findes et tydeligt opslag med åbningstider og løbsarrangementer.
8. Baneanlægget, herunder støjdæmpende foranstaltninger, skal indrettes, således som det er forudsat i de støjberegninger, der er lagt til grund for godkendelsen. Tilsynsmyndigheden kan forlange landinspektørrattest til dokumentation af, at forudsætningerne er opfyldt, dog højst hvert andet år.

2.3. Motorsport

Indretning og drift motorløbsstævner

9. Motorløb må kun afvikles på bane 1 og 2 eller bane 1 alene.
10. Der må afvikles 5 motorløbsstævner pr. kalenderår.

11. Der må benyttes køretøjer der overholder DASU's, DMU's eller FIA's eller andre motorsportsorganisationers reglementer.
12. Motorløbsstævner skal såvidt muligt undgås afviklet på helligdage.

2-dags motorløbsstævner

13. Motorløbsstævner må foregå over 2 sammenhængende dage, hvoraf den ene dag må være en søndag/helligdag.

Ved motorløbsstævner kan der foregå træning, tidtagning og løbsafvikling alle dage.

14. *Motorløbsstævner må afholdes indenfor nedenstående tidsrum:

Lørdag kl. 9-18

Søndag og helligdage kl. 10-18

(retsbeskyttet efter miljøgodkendelse af 14. april 2008)

3-dags motorløbsstævner (Grand Prix)

15. Der må afholdes ét 3-dags motorløbsstævne om året.
16. 3-dags motorløbsstævnet må foregå over 3 sammenhængende dage, hvoraf den ene dag må være en søndag/helligdag.

Ved motorløbsstævner kan der foregå træning, tidtagning og løbsafvikling alle dage.

Afsluttende finaleløb må kun køres på sidste stævnedag.

17. 3-dags motorløbsstævner må afholdes inden for følgende tidsrum:

Træning 1. stævnedag fra kl. 15-18

Træning/motorløb 2. stævnedag fra kl. 9-18

Motorløb 3. stævnedag fra kl. 10-18

Underholdning ved motorsportsstævner

18. Som publikumsunderholdning må der sidste stævnedag være opvisning af forskellig karakter.

Underholdningen må have en samlet varighed på ½ time.

Den aktuelle publikumsunderholdning skal accepteres af tilsynsmyndigheden.

Indberetning om underholdning skal om muligt foreligge sammen med stævneplanen.

Underretning af eller ændringer i tidligere indberettede publikumsunderholdning kan dog ske indtil 1 måned før et stævne.

Publikumsarrangementer med musik

19. Som en del af ét af de årlige motorløbsstævner må der efter tilladelse fra politiet afholdes publikumsarrangement med musik fredag og lørdag fra kl. 18:00-02:00.

Arrangementet skal afholdes indendørs eller i et telt.

Kopi af politiets tilladelse skal forud for arrangementet sendes til Silkeborg Kommune.

Højtaleranlæg

20. Højtaleranlægget må benyttes under motorløbsstævner.

En time før og efter stævnets trænings- og løbstid må anlægget kun benyttes til absolut nødvendige bekendtgørelser (ikke musik, reklamer m.v.).

Indretning og drift af motorsport i øvrigt (træning, racerskole m.v.)

21. Bane 1 og 2 må kun bruges til motorsportaktiviteter når støjmåleren M30 er i drift.

22. Ud over motorløbsstævner må der ikke foregå motorsportsaktiviteter grundlovsdag og på helligdage.

Træningskørsel

23. Træningskørsel m.v. må kun foregå på bane 1 og 2 i følgende tidsrum:

Hverdage mandag-fredag: Kl. 9:00-18:00

24. Der må trænes **maksimalt 20 dage pr. år** og **maksimalt 2 dage pr. uge**.
Træningsdage må placeres i forlængelse af hinanden.

Racerskole og sportsførerkurser

25. Racerskole/sportsførerkurser må kun foregå på bane 1 og 2 i følgende tidsrum:

Hverdage mandag-fredag: Kl. 9:00-18:00

26. Racerskole/sportsførerkurser må afholdes **6 dage om året**, dog må træningsdage i vilkår 24 udskiftes med sportsførerkurser.

Indretning og drift af manøvregårdene

Depot/ryttergård

27. Manøvregårdene må anvendes til depot/ryttergård i forbindelse med motorløbsstævner i følgende tidsrum:

Onsdag kl. 12:00-mandag kl. 8:00

28. Manøvregårdene må anvendes til depot/ryttergård i forbindelse med træningsdage i følgende tidsrum:

Hverdage mandag-fredag: Kl. 7:00-18:00

29. Manøvregårdene må anvendes til udstilling i forbindelse med motorløbsstævner.

2.4. Støjvilkår

Støj ved motorsportsstævner

30. Indenfor de i vilkår 14 og 17 nævnte perioder må der afholdes motorsportsstævner uden støjgrænser. Køretøjer skal overholde DASU, DMU, FIA eller andre motorsportsorganisationer fastsatte grænser for støjuddannelsen.

Underholdning ved motorsportsstævner

31. Underholdning må højst have et støjniveau, der svarer til de motorsportsaktiviteter, der foregår på banen under et motorløbsstævne.

Støj fra motorsportsaktiviteter (træning m.v.)

32. Køretøjer, der anvendes til motorsport på banen, skal til enhver tid overholde de af DMU, Dasu, FIA eller andre motorsportsorganisationer fastsatte grænser for støjuddannelsen.

I forbindelse med træningskørsel skal den træningsansvarlige påse, at kravet overholdes, eller ved måling sikre, at støjgrænser kan overholdes og om nødvendigt bortvise støjende køretøjer.

33. Støjbelastning ved træningskørsel med motorsportskøretøjer må ikke medføre, at virksomhedens bidrag til støjbelastningen målt eller beregnet i:

Område A: Spredt beboelse samt i områder med blandet bolig og erhverv

Område B: Samlet beboelse

Overstiger de i Tabel 1 angivne støjgrænser.

Ugedag	Tidsrum	Reference-tidsrum i timer	Støjgrænse dB(A)	
			Område A	Område B
Mandag-fredag	09:00-18:00	1	54	50

Tabel 1: Støjgrænser

Støjgrænserne i Tabel 1 er angivet som det ækvivalente, støjniveau i dB(A) målt eller beregnet i punkter i 1,5 meters højde over det omgivende terræn. Grænseværdierne gælder for støjen i frit felt.

Definition på overholdte støjgrænser ved akkrediteret måling eller beregning

Ved akkrediteret måling eller beregning anses grænseværdier for støj for overholdt, hvis målte eller beregnede værdier fratrukket ubestemtheden er mindre end eller lig med grænseværdien.

Målingernes og beregningernes samlede ubestemthed fastsættes i overensstemmelse med Miljøstyrelsens vejledninger. Ubestemtheden må ikke være over 3 dB(A).

Definition på overholdte støjgrænser ved egenkontrolmålinger og beregninger

Ved egenkontrolmåling og beregning anses grænseværdier for støj for overholdt, når målte og beregnede værdier er mindre end eller lig med grænseværdien.

Støj i øvrigt

34. Med undtagelse af de i vilkår 14, 17, 19 og 33 nævnte aktiviteter må øvrige aktiviteter på det af FDM Jyllandsringen benyttede areal ikke medføre, at virksomhedens bidrag til støjbelastningen målt i:

Område A: Spredt beboelse samt i områder med blandet bolig og erhverv

Område B: Samlet beboelse

overstiger de i Tabel 2 angivne støjgrænser:

Ugedag	Tidsrum	Reference-tidsrum i timer	Støjgrænse dB(A)	
			Område A	Område B
Mandag-fredag	07:00-18:00	8	49	45
	18:00-22:00	1	45	40
	22:00-07:00	0,5	35	35
Lørdag	07:00-14:00	7	45	45
	14:00-18:00	4	40	40
	18:00-22:00	1	40	40
	22:00-07:00	0,5	35	35
Søn- og helligdage	07:00-18:00	8	40	40
	18:00-22:00	1	40	40
	22:00-07:00	0,5	35	35

Tabel 2 Støjgrænser

Støjgrænserne i Tabel 2 er angivet som det ækvivalente, korrigerede støjniveau i dB(A) målt eller beregnet i punkter i 1,5 meters højde over det omgivende terræn.

Maksimalværdien (maksimalværdi med tidsvægtning "fast" i dB(A)) målt om natten ved boliger i områder A og B må ikke overskride grænseværdien i Tabel 4 med mere end 15 dB(A).

Grænseværdierne gælder for støjen i frit felt.

Definition på overholdte støjgrænser ved akkrediteret måling eller beregning

Ved akkrediteret måling eller beregning anses grænseværdier for støj for overholdt, hvis målte eller beregnede værdier fratrukket ubestemtheden er mindre end eller lig med grænseværdien.

Målingernes og beregningernes samlede ubestemthed fastsættes i overensstemmelse med Miljøstyrelsens vejledninger. Ubestemtheden må ikke være over 3 dB(A).

Definition på overholdte støjgrænser ved egenkontrolmålinger og beregninger

Ved egenkontrolmåling og beregning anses grænseværdier for støj for overholdt, når målte og beregnede værdier er mindre end eller lig med grænseværdien.

2.5. Støv og lugt

35. Driften må ikke give anledning til støvgener udenfor banen. Baner, der kan afgive støv, skal overvandes i tørre perioder umiddelbart før kørsel.
36. Driften må ikke give anledning til lugtgener, som efter tilsynsmyndighedens opfattelse er væsentlige uden for banen.

2.6. Olie, kemikalier, og affald

Håndtering og påfyldning af brændstof

37. *Håndtering og påfyldning af brændstof må kun ske i områder med en tæt belægning, der kan modstå de pågældende stoffer, og hvor der ikke kan ske spild til jord.

Belægningen under udleveringsstandere skal være tæt. Der må ikke kunne ske nedsivning af eventuelt spild af motorbrændstof til jorden.

Spild af brændstof og olie skal straks opsamles. Alt opsamlet spild, inkl. opsamlingsmaterialet, skal opbevares og bortskaffes som farligt affald. Der skal til enhver tid forefindes opsugningsmateriale i nærheden af påfyldningspladsen.

Påfyldningsstander og påfyldningsrør til jordtanke skal sikres mod påkørsel.

Påfyldningsrør til jordtanke skal placeres inden for konturen af den tætte belægning enten overjordisk eller i tæt grube med afløb til benzin- og olieudskillere.

Tanke skal sikres mod overfyldning ved montering af enten elektronisk eller mekanisk overfyldningssikring.

Afløb fra påfyldningspladsen skal ske til en benzin- og olieudskillere via sandfang. Udskillersystemet, skal have en opsamlingskapacitet for motorbrændstof på mindst 1.000 l.

(retsbeskyttet efter miljøgodkendelse af 23. april 2008)

Håndtering og opbevaring af olie, kemikalier samt affaldsprodukter heraf

38. Brændstof, olie og kemikalier samt affaldsprodukter herfra skal opbevares på en plads, der er overdækket, sikret mod påkørsel og med en tæt belægning, der kan modstå de pågældende stoffer. Opbevaringspladsen skal sikres med opkanter eller alternativt en kumme, der kan rumme indholdet af den største beholder med flydende indhold. Alternativt kan der anvendes en dobbeltbeholder, hvor stofferne opbevares i den inderste beholder, og evt. spild opsamles i den yderste beholder.

Ovenstående gælder ikke for oplag i tanke der reguleres efter olietanksbekendtgørelsen.

39. Håndtering af olie og kemikalier samt affaldsprodukter herfra og påfyldning af olie må kun ske i områder med en tæt belægning, der kan modstå de pågældende stoffer, og hvor der ikke kan ske spild til afløb og jord, f.eks. på en spildbakke, som er i stand til at rumme den mængde af olie, brændstof eller kemikalier, der håndteres.
40. Virksomheden må ikke sammenblende forskellige typer farligt affald. Olieaffald, der ikke indeholder PCB, må dog sammenblandes.

41. Hvis der konstateres eller er mistanke om risiko for lækager fra emballager, skal emballagen eller emballagens indhold straks fyldes over i en ny emballage, der er egnet til den pågældende affaldsart.
42. Opbevaringspladsen skal være aflåst uden for åbningstiden.
43. Spild af olie og kemikalier skal straks opsamles. Alt opsamlet spild, inkl. opsamlingsmaterialet, skal opbevares og bortskaffes som farligt affald. Der skal til enhver tid forefindes opsugningsmateriale.
44. Reparation og vedligehold af køretøjer må kun foregå på arealer med en tæt belægning, der kan modstå brændstof, olie, kølervæske m.v., eller på en spildbakke, der kan rumme den mængde væske, der håndteres.

Affald

45. Virksomheden må opbevare nedenstående affaldsarter/-fraktioner i de angivne mængder:

Linie nr.	Affaldstype/art	Maksimalt oplag
1	Affald ikke nærmere defineret til deponi	10 m ³
2	Affald ikke nærmere defineret til forbrænding	10 m ³
3	Papir/pap til genanvendelse	1 m ³ pr. fraktion
4	Plast til genanvendelse	1 m ³ pr. fraktion
5	Jern- og metalskrot (uforurennet)	10 m ³
6	Jern- og metalskrot (olieholdigt)	10 m ³
7	Dagrenovationslignende affald indsamlet i forbindelse med motorløb og andre større arrangementer	Se vilkår 46
8	Almindelig dagrenovation	3 m ³
9	Farligt affald flydende	1 m ³
10	Farligt affald fast	200 kg

Tabel 3 oplag af affald til genanvendelse, forbrænding, deponi eller specialbehandling.

Affald anført i Tabel 3 linjer 1-8 skal opbevares i lukkede containere.

46. Dagrenovationslignende affald indsamlet i forbindelse med motorløbsstævner og andre større arrangementer skal bortskaffes senest 5 hverdage efter arrangementet.
47. Forurennet jern og metal skrot skal opbevares i overensstemmelse med vilkår 50 (i afsnittet om beskyttelse af jord, grundvand og overfladevand).

2.7. Vaskeplads

48. *Vaskepladsen skal være udført med en tæt belægning, der kan modstå vaskevandet, og skal være udformet med fald mod afløb.

Afløb fra påfyldningspladsen skal ske til en benzin- og olieudskiller via sandfang. (retsbeskyttet efter miljøgodkendelse af 23. april 2008)

Tæthedsprøvning

49. *Det samlede afløbssystem fra påfyldningsplads og vaskeplads til og med den pågældende benzin og olieudskiller skal tæthedsprøves inden ibrugtagning i overensstemmelse med norm for tæthed af afløbssystemer, DS 455, eller tilsvarende norm. Hvis der konstateres lækage, skal afløbssystemet renoveres, så det ved en ny tæthedsprøvning og inden ibrugtagning viser sig at være tæt.

Silkeborg Kommune kan herefter 1 gang om året, eller hvis der er begrundet mistanke om utætheder forlange at afløbssystemet tæthedsprøves.
(retsbeskyttet efter miljøgodkendelse af 23. april 2008)

2.8. Beskyttelse af jord, grundvand og overfladevand

Olieholdigt jern- og metalkrot

50. Olieholdigt forurenede jern- og metalaffald skal opbevares i container placeret på plads med tæt belægning.
51. Oplagspladsen skal være indrettet således, at evt. spild kan holdes inden for et afgrænset område uden mulighed for afledning til jord, grundvand, overfladevand eller kloak.

Pit- og værkstedsområder

52. Pit- og værkstedsområder, hvor der kan forekomme spild af råvarer og hjælpestoffer, der kan give anledning til forurening, skal etableres med tæt belægning således at spild kan opsamles.

Krav til faste/tætte belægninger

53. Befæstede arealer, hvor der er stillet krav om tæt eller fast belægning, skal udføres således:
- En tæt belægning er en fast belægning, der i løbet af påvirkningstiden ikke mister sin evne til at tilbageholde kemikalier fra at gennemtrænge belægningen.
 - En fast belægning er en belægning med en tæthed svarende til minimum betonsten (SF-sten eller lign.).

Faste (og tætte) belægninger med kontrolleret afløb skal udføres med en hældning >2%, dog >2,5% for betonbelægningssten, der sikrer, at væsker kan strømme af overfladisk.

54. Faste/tætte belægninger skal konstrueres således, at de er i stand til at modstå de mekaniske påvirkninger, som de måtte udsættes for. Belægningerne skal være i god vedligeholdelsesstand. Skader og utætheder i tætte og faste belægninger skal udbedres så hurtigt som muligt, efter at de er konstateret.

2.9. Egenkontrol, annoncering og driftsjournaler

Kontrol af støjvilkår

55. Tilsynsmyndigheden kan bestemme, at virksomheden ved akkrediteret støjmåling/beregning skal dokumentere, at støjgrænserne i vilkår 34 og 33 er overholdt.

Dokumentationen skal 3 måneder efter, at kravet er fremsat, tilsendes tilsynsmyndigheden sammen med oplysninger om driftsforholdene under målingen. Dokumentationen skal fremsendes digitalt.

Dokumentationen skal gentages, når tilsynsmyndigheden finder det påkrævet. Hvis støjkvilkår er overholdt, kan der kun kræves én årlig støjbestemmelse.

Udgifterne til kontrol af støjkvilkår afholdes af virksomheden.

Krav til akkrediteret støjmåling/beregning

56. Virksomhedens støj skal dokumenteres ved akkrediteret måling eller beregning efter gældende vejledninger fra Miljøstyrelsen, p.t. nr. 6/1984, Måling af ekstern støj, nr. 5/1993, Beregning af ekstern støj fra virksomheder og nr. 2/2005, Støj fra motorsportsbaner.

Støjmålingerne eller -beregninger skal foretages så de er lavet under samme forudsætninger, som de støjmålingerne eller -beregninger der ligger til grund for beregninger af overførselsfunktionerne, eller efter aftale med tilsynsmyndigheden.

Den akkrediteret måling eller beregning skal udføres af et firma, som er akkrediteret af [DANAK](#), [SWEDAC](#) eller andre akkrediterende organer godkendt af [EA](#) (European cooperation for Accreditation) til at udføre "Miljømåling - ekstern støj", samt laboratorier, der beskæftiger personer, som er certificeret af Miljøstyrelsens referencelaboratorium til at udføre disse målinger.

Dokumentationen skal indeholde oplysninger om beregningsforudsætningerne, som er nødvendige for at vurdere rigtigheden af beregningsresultaterne. Specielt skal støjkilderne beskrives og deres kildestyrke angives.

Bestilling af dokumentation

Dokumentation for bestilling af støjmålinger/beregninger skal indsendes til Silkeborg Kommune senest 14 dage efter, at kravet er fremsat.

Kontinuerlig måling af støj fra bane 1 og 2

57. Når bane 1 og 2 er i brug skal der ske en kontinuerlig måling af støjniveauet.

Den samlede målekæde skal opfylde gældende nationale og internationale standarder for lydmålerudstyr.

58. Måleudstyr skal kontrolleres og kalibreres i overensstemmelse med fabrikantens anvisninger for hvert enkelt instrument.

59. Målinger skal løbende registreres i et EDB-program, der sammenligner støjbelastningen med grænseværdien i det pågældende referencetidsrum. Støjdata skal gemmes i mindst 3 måneder.

60. Den eksisterende lydmålers placering i punktet M30 kan bibeholdes.

Lydmålerens placering kan efter ny beregninger og accept fra tilsynsmyndigheden ændres.

Beregning af overføringsfunktionerne

61. FDM Jyllandsringen skal senest den **1. maj 2013** og herefter på Silkeborg Kommunes forlangende, dog max. én gang om året lade et firma, der er akkrediteret af DANAK, SWEDAC eller andre akkrediterende organer godkendt af EA (**E**uropean cooperation for **A**ccreditation) til at udføre "Miljømåling - ekstern støj", samt laboratorier, der beskæftiger personer, som er certificeret af Miljøstyrelsens referencelaboratorium, beregne sammenhængen mellem vilkår for støjniveauet i referencepunkterne og støjniveauet i M30 (herefter kaldet overføringsfunktioner), der sikrer overholdelse af vilkår 33.

Der skal som minimum beregnes overføringsfunktioner for:

- Køretøjer med samme støjbillede, der anvendes ved motorsportsaktiviteter
- Motorcykler med samme støjbillede, der anvendes ved motorsportsaktiviteter

Overføringsfunktionerne skal beregnes for bane 1+2 som sammenhængende bane og for bane 1 alene.

Ved fastsættelse af overføringsfunktionerne skal beregninger udføres efter gældende vejledninger fra Miljøstyrelsen, p.t. nr. 6/1984, Måling af ekstern støj, nr. 5/1993, Beregning af ekstern støj fra virksomheder og nr. 2/2005, Støj fra motorsportsbaner.

Beregninger og forudsætningerne for beregningerne skal indsendes digitalt til Silkeborg Kommune.

Udgifterne til beregningen af overføringsfunktioner skal afholdes af FDM Jyllandsringen.

Indberetning af motorsportsdage og motorsportsstævner

62. FDM Jyllandsringen skal senest 14 dage før årets første motorsportsdag i hhv. perioden januar-juni og juli-december fremsende datoer for motorsportstræning til Silkeborg Kommune, teknisk@silkeborg.dk.
63. FDM Jyllandsringen skal til Silkeborg Kommune senest 1 måned før årets første motorløbsstævne fremsende:
- Datoer og tidsrum for årets motorløbsstævner
 - Dato for musikarrangement jf. vilkår 19.

til Silkeborg Kommune, teknisk@silkeborg.dk.

Ændring af indberettede motorsportsdage og motorløbsstævner

64. Ændring af datoer for afholdelse af motorsportsdage kan ske indtil 14 dage før afholdelse af periodens første motorsportsdag.
65. Ændring af datoer for afholdelse af motorløbsstævner kan ske indtil én måned før afholdelse af årets første motorløbsstævne.

Annoncering af motorsportsdage og motorløbsstævner

66. FDM Jyllandsringen skal senest 14. dage før periodens første motorsportsdag annoncere datoer for motorsportsdage på FDM Jyllandsringen hjemmeside. Ændringer skal annonceres på FDM Jyllandsringens hjemmeside.

67. FDM Jyllandsringen skal senest 1 måned før årets første motorløbsstævne annoncere datoer for afholdelse af motorløbsstævnerne på FDM Jyllandsringens hjemmeside. Ændringer skal annonceres på FDM Jyllandsringens hjemmeside.
68. *FDM Jyllandsringen skal i forbindelse med den årlige offentliggørelse af datoer for motorløb ligeledes offentliggøre i hvilke tidsrum motorløbene vil blive afholdt.
*restbeskyttet efter afgørelse af 14. april 2008.
69. Samtidigt med annonceringen FDM Jyllandsringens hjemmeside skal Resenbro Lokalråd orienteres om motorløbsstævner og motorsportsdage.

Orientering af offentligheden

70. FDM Jyllandsringen skal på FDM Jyllandsringens hjemmeside offentliggøre ajourført aktivitetskalender med beskrivelse af motorsportsaktiviteten og anvendte køretøjer.
71. FDM Jyllandsringen skal på FDM Jyllandsringens hjemmeside offentliggøre støjdata når der har været afholdt motorsport senest 3 hverdage efter at aktiviteten har været afholdt.

Indberetning af støjmålinger

72. FDM Jyllandsringen skal indsende støjdata fra dage, hvor bane 1 og 2 har været anvendt til motorsport, til tilsynsmyndigheden senest 3 hverdage efter.

Driftsjournaler

73. FDM Jyllandsringen skal føre journal over antal dage med motorsportsaktiviteter med angivelse af ca. deltagerantal og benyttede køretøjer. Ved deltagere forstås i summen af aktive deltagere og publikum.

Driftsjournalen skal gemmes i 3 år.

2.10. Klagevejledning og søgsmål

Påbuddet efter miljølovens § 41b kan inden 4 uger fra det er meddelt påklages til Natur- og Miljøklagenævnet.

Da påbuddet meddeles samtidigt med annonceringen af den øvrige afgørelse skal eventuel klage være Silkeborg Kommune i hænde senest den 20. februar 2013.

Klageberettigede er ansøgeren, Embedslægen og enhver, der har individuel væsentlig interesse i sagens udfald samt visse landsdækkende organisationer, som er nævnt i Miljøbeskyttelseslovens § 99 og 100.

Eventuel klage stiles til Natur- og Miljøklagenævnet og indsendes til Silkeborg Kommune som herefter videresender klagen til klagenævnet.

En klage over påbuddet efter § 41b har opsættende virkning, med mindre Natur- og Miljøklagenævnet bestemmer andet.

Søgsmål

Eventuelle søgsmål ved domstolene til prøvelse af denne afgørelse skal ifølge Miljøbeskyttelseslovens § 101 anlægges inden 6 måneder efter, at afgørelsen er meddelt.

3. Godkendelse efter miljølovens § 33 til køreteknik og udlejningsaktiviteter og øvrige aktiviteter end motorsport og landing med helikopter på FDM Jyllandsringen

Silkeborg Kommune meddeler hermed godkendelse til ændret drift af køreteknik og udlejningsaktiviteter og øvrige aktiviteter end motorsport.

Samtidigt meddeles der godkendelse til et begrænset antal landinger med helikopter i forbindelse med motorløbsstævner og øvrige arrangementer.

Godkendelse meddeles i henhold til Miljøbeskyttelseslovens kapitel 5, § 33, under henvisning til de oplysninger der findes i den miljøtekniske beskrivelse.

Miljøgodkendelsen omfatter ikke motorsport, da dette reguleres efter afgørelse om ændring af vilkår for motorsport på FDM Jyllandsringen (§ 41b påbud) eller velgørenhedsarrangement til fordel for Børnecancerfonden da dette reguleres efter afgørelse af 14. april 2008.

3.1. Køreteknik

Indretning og drift af bane 1 og 2

Køreskoleelever

74. Der må afholdes kurser for køreskoleelever på bane 1 og 2 i følgende tidsrum:

Hverdage mandag-fredag:	Kl. 8:00-22:00
Lørdage:	Kl. 8:00-16:00

Køretekniske kurser

75. Der må afholdes kurser i almindelig køreteknik, hvor der sjældent forekommer dækhvin på bane 1 og 2 for køretøjer inkl. motorcykler, der er typegodkendte efter Trafikstyrelsens regler i følgende tidsrum:

Hverdage mandag-fredag:	Kl. 8:00-20:00
Lørdage:	Kl. 8:00-16:00

76. Der må afholdes kurser i almindelig køreteknik, hvor der kan forekomme dækhvin på bane 1 og 2 for køretøjer inkl. motorcykler, der er typegodkendte efter Trafikstyrelsens regler i følgende tidsrum:

Hverdage mandag-fredag:	Kl. 8:00-18:00
2 lørdage om året	Kl. 8:00-16:00

77. Der må afholdes kurser i avanceret køreteknik, hvor der kan forekomme dækhvin på bane 1 og 2 for køretøjer inkl. motorcykler, der er typegodkendte efter Trafikstyrelsens regler i følgende tidsrum:

Hverdage mandag-fredag:	Kl. 8:00-16:00
-------------------------	----------------

Indretning og drift af manøvregårdene

Køreskoleelever, køreprøver

78. Der må afholdes kurser og køreprøver for køreskoleelever på manøvregårdene i følgende tidsrum:

Alle ugens dage	Kl. 8:00-23:00
-----------------	----------------

Køretekniske kurser

79. Der må afholdes køretekniske kurser på manøvregårdene for typegodkendte køretøjer efter Trafikstyrelsens regler i følgende tidsrum:

Hverdage mandag-fredag:	Kl. 8:00-22:00
Lørdage	Kl. 8:00-16:00

Hastigheden må ikke overstige 50 km i timen.

80. Manøvregårdene må anvendes til udstilling i forbindelse med køreteknik

4 WD Kurser

81. Der må afholdes kurser i køreteknik på 4 WD banen for køretøjer der er typegodkendte efter Trafikstyrelsens regler i følgende tidsrum:

Hverdage mandag-fredag:	Kl. 8:00-18:00
Lørdage:	Kl. 8:00-16:00

82. Banen må anvendes af maks. 3 biler ad gangen, med mindre det er dokumenteret at støjvilkårene i vilkår 96 er overholdt.

83. Inden 4WD banen tages i brug, skal FDM Jyllandsringen sandsynliggøre, at støjvilkårene i vilkår 96 er overholdt.

3.2. Udlejningsaktiviteter (events, firmaarrangementer m.v.)

Indretning og drift af bane 1 og 2

84. Der må afholdes arrangementer på bane 1 og 2 med køretøjer der er typegodkendte efter Trafikstyrelsens regler og med særlig støjdæmpede ikke typegodkendte biler f.eks. el-biler i følgende tidsrum:

Hverdage mandag-fredag:	Kl. 8:00-18:00
10 lørdage:	Kl. 10:00-16:00

85. Der må afholdes arrangementer på bane 1 med køretøjer, der ikke er typegodkendte efter Trafikstyrelsens regler i følgende antal og tidsrum:

45 hverdage mandag-fredag:	Kl. 8:00-18:00
----------------------------	----------------

86. Der må afholdes 2 arrangementer om året, hvor deltagerantallet er mellem 500 og 3.000 deltagere. Ved øvrige arrangementer må deltagerantallet maksimalt være 500.

Indretning og drift af manøvregårdene

87. Manøvregårdene må anvendes til udstilling i forbindelse med arrangementer.

Højtaleranlæg

88. Retningsbestemte højtalere må benyttes på baneområdet i forbindelse med arrangementer.

Højtalere må kun benyttes til absolut nødvendige bekendtgørelser (ikke musik, reklamer m.v.).

3.3. Arrangementer uden motordrevne køretøjer

89. Det af FDM Jyllandsringen benyttede areal må anvendes til arrangementer, hvor der ikke indgår brug af motordrevne køretøjer i følgende tidsrum:

Hverdage mandag-fredag:	Kl. 8:00-20:00
Lørdage	Kl. 8:00-20:00

90. Deltagerantallet må ikke overstige 500.

Højtaleranlæg

91. Retningsbestemte højtalere må benyttes i forbindelse med arrangementer.

Højtalere må kun benyttes til absolut nødvendige bekendtgørelser (ikke musik, reklamer m.v.).

3.4. Operationer med helikoptere

92. I forbindelse med arrangementer omfattet af denne godkendelse samt velgørhedsarrangementet til fordel for Børnecancerfonden må der foretages 8 operationer med helikoptere om året.

93. I forbindelse med motorsportsstævner må der foretages 8 operationer med helikoptere om året.

94. Der skal, så vidt muligt, benyttes den på bilag 3 angivne ind- og udflyvningsrute.

95. Landingspladsen skal være mindst 250 meter fra nærmeste beboelse.

3.5. Støj fra udlejningsaktiviteter og øvrige aktiviteter end motorsport

96. Støj fra udlejningsaktiviteter og øvrige aktiviteter end motorsport på det af FDM Jyllandsringen benyttede areal må ikke medføre, at virksomhedens bidrag til støjbelastningen målt i:

Område A: Spredt beboelse samt i områder med blandet bolig og erhverv
Område B: Samlet beboelse

overstiger de i Tabel 4 angivne støjgrænser:

Ugedag	Tidsrum	Reference-	Støjgrænse dB(A)
--------	---------	------------	------------------

		tidsrum i timer	Område A	Område B
Mandag-fredag	07:00-18:00	8	49	45
	18:00-22:00	1	45	40
	22:00-07:00	0,5	35	35
Lørdag	07:00-14:00	7	45	45
	14:00-18:00	4	40	40
	18:00-22:00	1	40	40
	22:00-07:00	0,5	35	35
Søn- og helligdage	07:00-18:00	8	40	40
	18:00-22:00	1	40	40
	22:00-07:00	0,5	35	35

Tabel 4 Støjgrænser

Støjgrænserne i Tabel 4 er angivet som det ækvivalente, korrigerede støjniveau i dB(A) målt eller beregnet i punkter i 1,5 meters højde over det omgivende terræn.

Maksimalværdien (maksimalværdi med tidsvægtning "fast" i dB(A)) målt om natten ved boliger i områder A og B må ikke overskride grænseværdien i Tabel 4 med mere end 15 dB(A).

Grænseværdierne gælder for støjen i frit felt.

Definition på overholdte støjgrænser ved akkrediteret måling eller beregning

Ved akkrediteret måling eller beregning anses grænseværdier for støj for overholdt, hvis målte eller beregnede værdier fratrukket ubestemtheden er mindre end eller lig med grænseværdien.

Målingernes og beregningernes samlede ubestemthed fastsættes i overensstemmelse med Miljøstyrelsens vejledninger. Ubestemtheden må ikke være over 3 dB(A).

Definition på overholdte støjgrænser ved egenkontrolmålinger og beregninger

Ved egenkontrolmåling og beregning anses grænseværdier for støj for overholdt, når målte og beregnede værdier er mindre end eller lig med grænseværdien.

3.6. Støv og lugt

97. Driften må ikke give anledning til støvgener udenfor banen. Baner, der kan afgive støv, skal overvandes i tørre perioder umiddelbart før kørsel.
98. Driften må ikke give anledning til lugtgener, som efter tilsynsmyndighedens opfattelse er væsentlige uden for banen.

3.7. Egenkontrol og journalisering og annoncering

Kontrol af støjvilkår

99. Tilsynsmyndigheden kan bestemme, at virksomheden ved akkrediteret støjmåling/beregning skal dokumentere, at støj- og grænserne i vilkår 96 er overholdt.

Dokumentationen skal 3. måneder efter, at kravet er fremsat, tilsendes tilsynsmyndigheden sammen med oplysninger om driftsforholdene under målingen. Dokumentationen skal fremsendes digitalt.

Dokumentationen skal gentages, når tilsynsmyndigheden finder det påkrævet. Hvis støjvilkår er overholdt, kan der kun kræves én årlig støjbestemmelse.

Udgifterne til kontrol af støjvilkår afholdes af FDM Jyllandsringen.

Krav til akkrediteret støjmåling/beregning

100. Virksomhedens støj skal dokumenteres ved akkrediteret måling eller beregning efter gældende vejledninger fra Miljøstyrelsen, p.t. nr. 6/1984, Måling af ekstern støj og nr. 5/1993, Beregning af ekstern støj fra virksomheder.

Støjmålingerne eller -beregninger skal foretages så de er lavet under samme forudsætninger, som de støjmålingerne eller -beregninger der ligger til grund for beregninger af overførselsfunktionerne i vilkår 107, eller efter aftale med tilsynsmyndigheden.

Den akkrediteret måling eller beregning skal udføres af et målefirma, som er akkrediteret af [DANAK](#), [SWEDAC](#) eller andre akkrediterende organer godkendt af [EA](#) (European cooperation for Accreditation) til at udføre "Miljømåling - ekstern støj", samt laboratorier, der beskæftiger personer, som er certificeret af Miljøstyrelsens referencelaboratorium at udføre disse målinger.

Dokumentationen skal indeholde oplysninger om beregningsforudsætningerne, som er nødvendige for at vurdere rigtigheden af beregningsresultaterne. Specielt skal støjkilderne beskrives og deres kildestyrke angives.

Bestilling af dokumentation

101. Dokumentation for bestilling af støjmålinger/beregninger skal indsendes til tilsynsmyndigheden senest 14 dage efter, at kravet er fremsat.

Kontinuerlig måling af støj fra bane 1 og 2

102. Når bane 1 og 2 er i brug skal der ske en kontinuerlig måling af støjniveauet.

Den samlede målekæde skal opfylde gældende nationale og internationale standarder for lydmålerudstyr.

103. Måleudstyr skal kontrolleres og kalibreres i overensstemmelse med fabrikantens anvisninger for hvert enkelt instrument.
104. Målinger skal løbende registreres i et EDB-program, der sammenligner støjbelastningen med grænseværdien i det pågældende referencetidsrum. Støjdata skal gemmes i mindst 3 måneder.
105. Den eksisterende lydmålers placering i punktet M30 kan bibeholdes.
106. Lydmålerens placering kan efter ny beregninger og accept fra tilsynsmyndigheden ændres.
107. FDM Jyllandsringen skal senest den **1.maj 2012**, og herefter på Silkeborg Kommunes forlangende, dog max. én gang om året lade et firma, der er akkrediteret af [DANAK](#), [SWEDAC](#) eller andre akkrediterende organer godkendt af [EA](#) (European

cooperation for **Accreditation**) til at udføre "Miljømåling - ekstern støj", samt laboratorier, der beskæftiger personer, som er certificeret af Miljøstyrelsens referencelaboratorium, beregne sammenhængen mellem vilkår for støjbelastningen i referencepunkterne og støjniveauet i støjmåleren (herefter kaldet overføringsfunktioner), der sikrer overholdelse af vilkår 96.

Der skal som minimum beregnes overføringsfunktioner før:

- Biler typegodkendte efter Trafikstyrelsens regler eller tilsvarende køretøjer med samme støjbillede
- Motorcykler typegodkendte efter Trafikstyrelsens regler eller tilsvarende køretøjer med samme støjbillede
- Støjdæmpede ikke typegodkendte biler eller tilsvarende køretøjer med samme støjbillede

Overføringsfunktionerne skal beregnes for bane 1+2 som sammenhængende bane og for bane 1 alene.

Ved fastsættelse af overføringsfunktionerne skal beregninger udføres efter anvisninger i afsnit 4.1 i Miljøstyrelsens vejledning nr. 2/2005, Støj fra motorsportsbaner og Miljøstyrelsens vejledning nr. 5/1993, Beregning af ekstern støj fra virksomheder.

Beregninger og forudsætningerne for beregningerne skal indsendes digitalt til Silkeborg Kommune.

Udgifterne til beregningen af overføringsfunktioner skal afholdes af FDM Jyllandsringen.

Kontinuerlig måling af støj fra manøvregrådene

108. Såfremt Silkeborg Kommune konstaterer, at støj fra aktiviteter i manøvregrådene, medfører overskridelser af støjvilkår kan tilsynsmyndigheden forlange, at der opsættes en støjmåler til kontinuerlig måling af støj fra manøvregrådene.

Den samlede målekæde skal opfylde gældende nationale og internationale standarder for lydmålerudstyr.

109. Måleudstyr skal kontrolleres og kalibreres i overensstemmelse med fabrikantens anvisninger for hvert enkelt instrument.
110. Målinger skal løbende registreres i et EDB-program, der sammenligner støjbelastningen med grænseværdien i det pågældende referencetidsrum. Støjdata skal gemmes i mindst 3 måneder.
111. FDM Jyllandsringen skal senest 3 måneder efter opsætning af støjmåler, og herefter på Silkeborg Kommunes forlangende, dog max. én gang om året lade et firma, der er akkrediteret af [DANAK](#), [SWEDAC](#) eller andre akkrediterende organer godkendt af [EA](#) (**E**uropean cooperation for **A**ccreditation) til at udføre "Miljømåling - ekstern støj", samt laboratorier, der beskæftiger personer, som er certificeret af Miljøstyrelsens referencelaboratorium, beregne sammenhængen mellem vilkår for støjbelastningen i referencepunkterne og støjniveauet i støjmåleren (herefter kaldet overføringsfunktioner), der sikrer overholdelse af vilkår 96.

Der skal som minimum beregnes overføringsfunktioner før:

- Biler typegodkendte efter Trafikstyrelsens regler
- Motorcykler typegodkendte efter Trafikstyrelsens regler

Ved fastsættelse af overføringsfunktionerne skal beregninger udføres efter anvisninger i afsnit 4.1 i Miljøstyrelsens vejledning nr. 2/2005, Støj fra motorsportsbaner og Miljøstyrelsens vejledning nr. 5/1993, Beregning af ekstern støj fra virksomheder.

Beregninger og forudsætningerne for beregningerne skal indsendes digitalt til Silkeborg Kommune.

Udgifterne til beregningen af overføringsfunktioner skal afholdes af FDM Jyllandsringen.

Indberetning af støjmålinger

112. FDM Jyllandsringen skal indsende støjdata fra lørdage samt dage hvor der er blevet kørt med ikke typegodkendte køretøjer, til Silkeborg Kommune senest 3 hverdage ,efter,eller give Silkeborg Kommune adgang til støjdata på anden måde.

Støjdata fra andre dage skal indsendes til tilsynsmyndigheden senest 3 hverdage efter at anmodning herom er modtaget.

Driftsjournal

113. FDM Jyllandsringen skal føre journal over antal dage med udlejningsaktiviteter jf. afsnit. 3.2 med angivelse af deltagerantal og benyttede køretøjer. Ved deltagere forstås summen af aktive deltagere og publikum.

Driftsjournaler skal gemmes i 3 år.

Orientering af offentligheden

114. FDM Jyllandsringen skal senest 14. dage før afholdelse af arrangementer med flere end 500 deltagere annoncere dato samt oplysninger om typer af køretøjer der skal anvendes ved arrangementet på FDM Jyllandsringens hjemmeside.
115. FDM Jyllandsringen skal på FDM Jyllandsringens hjemmeside offentliggøre ajourført aktivitetskalender med aktiviteter omfattet af afsnit 3.2 og anvendte køretøjer.
116. FDM Jyllandsringen skal på FDM Jyllandsringens hjemmeside offentliggøre støjdata når der har været afholdt aktiviteter omfattet af afsnit 3.2 senest 3 hverdage efter at aktiviteten har været afholdt. Støjdata skal offentliggøres således at det fremgår om støjvilkårene er overholdt.

3.8. Klagevejledning og søgsmål

Godkendelsen efter miljølovens § 33 vil blive offentliggjort ved annoncering i Ekstraposten og på Silkeborg kommunes hjemmeside den 23. januar 2013.

Afgørelsen kan inden 4 uger fra annonceringen påklages til Natur- og Miljøklagenævnet. Eventuel klage skal således være Silkeborg Kommune i hænde senest den 20. februar 2013.

Klageberettigede er ansøgeren, Embedslægen og enhver, der har individuel væsentlig interesse i sagens udfald samt visse landsdækkende organisationer, som er nævnt i Miljøbeskyttelseslovens § 99 og 100.

Eventuel klage stiles til Natur- og Miljøklagenævnet og indsendes til Silkeborg Kommune som herefter videresender klagen til klagenævnet.

En klage over godkendelsen efter § 33 har ikke opsættende virkning for så vidt angår retten til at udnytte godkendelsen, med mindre Natur- og Miljøklagenævnet bestemmer andet. Udnyttelse af godkendelsen sker imidlertid på virksomhedens eget ansvar.

Søgsmål

Eventuelle søgsmål ved domstolene til prøvelse af denne afgørelse skal ifølge Miljøbeskyttelseslovens § 101 anlægges inden 6 måneder efter, at afgørelsen er meddelt.

4. Velgørenhedsarrangement til fordel for Børnecancerfonden

Nedenstående vilkår er overført fra afgørelse af 14. april 2008 og er således retsbeskyttet indtil 14. april 2016.

Generelt

117. Indretning og drift skal miljømæssigt være i overensstemmelse med de i denne afgørelse givne forudsætninger.
118. Der må ikke uden forudgående accept fra Silkeborg Kommune foretages ændringer i den oplyste driftsform eller indretning, hvis dette medfører forøget ekstern forurening.
119. Et eksemplar af godkendelsen skal til enhver tid være tilgængelig på FDM Jyllandsringen. FDM Jyllandsringens driftspersonale, arrangøren af velgørenhedsarrangementet og arrangøren af motorløb skal være orienteret om godkendelsens indhold.
120. Godkendelsen bortfalder såfremt den ikke er udnyttet inden 2 år fra godkendelsens dato.

Drift arrangement for Børnecancerfonden (Sports Car Event)

121. Der må højst afholdes ét årligt velgørenhedsarrangement. Året er et kalenderår.
122. Arrangementets formål skal være indsamling af penge til fordel for Børnecancerfondens arbejde med kræftsyge børn.
123. En time før og efter stævnets trænings- og løbstid må højtaleranlægget kun benyttes til absolut nødvendige bekendtgørelser (ikke musik, reklamer m.v.).
124. Ved arrangementet må der kun benyttes køretøjer, som enten er indregistrerede eller godkendte efter Trafikstyrelsens regler.
125. Der må under arrangementet ikke finde konkurrencekørsel sted. Hvis 2 eller flere biler på linje eller i gruppe kører frem samtidigt på et givent signal, betragtes det som konkurrencekørsel.
126. Der må kun køres på bane 1.
127. Arrangementet skal afholdes om lørdagen, i tidsrummet kl. 9.00-16.00.
128. Arrangementet må ikke afholdes i juli måned.
129. FDM Jyllandsringen skal foranledige, at dato for arrangementet offentligt annonceres senest 4 måneder før arrangementet finder sted.
130. FDM Jyllandsringen skal ikke overholde støjgrænser under velgørenhedsarrangementet til fordel for Børnecancerfonden.

5. Silkeborg Kommunes bemærkninger til afgørelsen

5.1. Begrundelse for afgørelsen efter miljølovens § 41b

Silkeborg Kommune har besluttet at foretage en revurdering af FDM Jyllandsringens miljøgodkendelser af 27. februar 2001 og tillæg til miljøgodkendelse af 18. maj 2004.

Revurderingen foretages, da Silkeborg Kommune finder en række af de eksisterende vilkår i FDM Jyllandsringens godkendelser uhensigtsmæssige og svære at håndhæve i praksis. Dette gælder blandt andet vilkår om driftsaktiviteter, støj og egenkontrol.

Herudover har Silkeborg Kommune kunnet konstatere, at der ikke overalt er overensstemmelse mellem driften af FDM Jyllandsringen og de vilkår der er fastsat i godkendelser.

Der er desuden kommet standardvilkår for motorsportsbaner siden miljøgodkendelserne blev meddelt.

Standardvilkår for motorsportsbaner fremgår af bilag 5, afsnit 4 til bekendtgørelse om godkendelse af listevirksomhed. Standardvilkårene omfatter alle væsentlige miljøforhold for banerne, bortset fra støj og spildevand.

Væsentligste miljøforhold	Kilder til forurening eller gene
Støj	<ul style="list-style-type: none">Støj fra kørsel med motorsportskøretøjer samt fra opvarmning m.v.
Risiko for forurening af jord, grundvand eller overfladevand	<ul style="list-style-type: none">Spild af brændstof, olie eller kemikalier i forbindelse med påfyldning, reparation eller vask af køretøjer.Oplag af brændstof, olie og kemikalier
Luftforurening	<ul style="list-style-type: none">Støv fra kørsel på tør, ubefæstet bane.Lugtgener fra motorer

Tabel 5 Beskrivelse af de væsentligste miljøforhold jf. bilag 5, afsnit 4

Godkendelsesmyndigheden skal indsætte disse standardvilkår i godkendelsen. Hvis virksamheden giver anledning til forurening, som ikke er beskrevet i bilaget, skal godkendelsen suppleres med de nødvendige krav. Herudover fastsætter godkendelsesmyndigheden de øvrige vilkår, jf. § 14 i godkendelsesbekendtgørelsen, stk. 1, nr. 2 og 3, i det omfang det er relevant, samt egenkontrolvilkår knyttet hertil, jf. § 14 i godkendelsesbekendtgørelsen, stk. 1, nr. 4.

Standardvilkår er indsat i påbuddet i det omfang de er relevante. Herudover er der fastsat vilkår for støj og køretider, spildevand, affald og egenkontrolvilkår.

5.2. Bemærkninger til påbuddets vilkår

Indretning og drift generelt

Vilkårene er meddelt som standardvilkår i henhold til Godkendelsesbekendtgørelsen. Der er tilføjet ekstra vilkår da standardvilkårene ikke er tilstrækkelige for virksomheden.

Indretning og drift motorløbsstævner

Antallet af stævner og tidsrum er uændret i forhold til de revurderede godkendelser og afgørelse af 14. april 2008.

Indretning og drift motorsport i øvrigt

I FDM Jyllandsringens miljøgodkendelse af 27. februar 2001 og Miljøklagenævnets afgørelse af 26. februar 2003 på klage over godkendelsen er der ikke sondret mellem motorsport og udlejningsaktiviteter med formelbiler og andre ikke indregistrerede køretøjer.

Ved motorsport forstås i denne afgørelse alle former for motorsport der er udøves af motorsportsorganisationer (eks. DASU, DMU eller FIA), motorsportsklubber eller virksomheder.

Udlejningsaktiviteter er således ikke motorsport.

Antallet af dage, der må foregå motorsport i øvrigt, er uændret i forhold til tidligere godkendelser.

Træningstiderne er tilpasset til de vejledende tider i motorsportsvejledning nr. 2/2005, således at træningen først starter kl. 9:00.

Til forskel fra den tidligere motorsportsvejledning nr. 3/1997 er der i den nuværende motorsportsvejledning nr. 2/2005 fastsat forskellige grænseværdier, afhængigt af hvor mange dage der køres træning pr. uge.

Med de støjgrænser der er fastsat i vilkår 33, ville der ifølge motorsportsvejledningen nr. 2/2005 kunne accepteres 2 træningsdage pr. uge året rundt.

I afgørelsen er det præciseret, at der kun må være motorsportsaktiviteter (træningskørsel, racerskole m.v.) 2 dage om ugen.

Med tilladelse til 26 dage om året med motorsports aktiviteter er der tale om en skærpelse i forhold til motorsportsvejledningen.

Eftersom der er stillet vilkår om, at der kun må foregå motorsportstræning når støjmåleren M30 er i drift, har Silkeborg Kommune ikke fundet det nødvendigt at stille yderligere vilkår til f. eks. antallet af køretøjer på banen eller typen af køretøjer.

Støjmåleren M30 skal kontinuert måle støjniveau når bane 1 og bane 2 er i brug. Målinger skal løbende registreres i et EDB-program, der sammenligner støjbelastningen med grænseværdien i det pågældende referencetidsrum, og dermed sikre at støjvilkår ikke overskrides.

Indretning og drift af manøvregårdene

Indretning og drift af manøvregårdene i forbindelse med motorsport er ikke tidligere blevet reguleret.

I forbindelse med motorløb anvendes manøvregårdene til depotområde fra tidligst onsdag middag til mandag morgen ligesom manøvregårdene anvendes til depotområde i forbindelse med motorsport i øvrigt.

Silkeborg Kommune har af hensyn til tilsynet fundet det nødvendigt at fastsætte vilkår for brug af manøvregårdene.

Støj ved motorløbsstævner

Motorløbsstævnet

Afgørelsen fastsætter ikke støjgrænser for motorløbsstævner, men sætter vilkår for antallet af løbsdage (vilkår 10) samt tidsmæssige begrænsning af kørsel på de enkelte løbsdage (14 og 17).

Afprøvning af komponenter på og justering af køretøjer i forbindelse med et stævne og andre motorsportsaktiviteter betragtes som motorsport og er derfor underlagt de vilkår der gælder herfor.

Publikumsarrangement med musik

Afgørelsen fastsætter ikke støjgrænser for publikumsarrangementer med musik i forbindelse med motorløbsstævner, men sætter vilkår for antallet samt tidsmæssige begrænsning (vilkår 19).

Øvrige aktiviteter

I forbindelse med afholdelse af motorløbsstævner foregår der opstilling og klargøring i depotområderne til løbene fra torsdag middag, og ved Grand Prix fra onsdag middag. Nedtagning starter igen søndag efter løbet.

På selve løbsdagen vil der inden løbet være støj fra publikum der ankommer og efter løbet vil der være støj fra publikum der forlader FDM Jyllandsringen.

I FDM Jyllandsringens miljøgodkendelse af 27. februar 2001 og Miljøklagenævnets afgørelse af 26. februar 2003 på klage over godkendelsen er der ikke sondret mellem motorsport, udlejningsaktiviteter og øvrige aktiviteter.

I ovennævnte afgørelser er støjgrænser og referencetidsrum fastsat som en blanding af motorsportsvejledningen nr. 3/1997 og virksomhedsstøjvejledningen nr. 5/1984.

I vilkår D1 i afgørelsen af 27. februar 2001 er der således for alle aktiviteter fastsat referencetidsrum for én time og 8 timer med dertil hørende støjgrænser.

Der er i vilkåret ikke skelnet mellem om støjbidraget kommer fra en motorsportsaktivitet eller fra en aktivitet der ikke kan henføres til motorsport.

Ifølge Miljøstyrelsens vejledning nr.2/2005 skal aktiviteter, der ikke kan henføres til motorsport vurderes i forhold til de sædvanlige vejledende grænseværdier i Miljøstyrelsens vejledning nr. 5/1984 "Ekstern støj virksomheder".

For støj i forbindelse med afholdelse af et motorløbsstævne, som ligger uden for de i vilkår 14, 17 og 19 nævnte perioder, er støjgrænser og referenceperioder derfor vurderet i forhold til Miljøstyrelsens vejledninger nr. 5/1984 "Ekstern støj fra virksomheder" og nr. 6/1984 "Måling af ekstern støj fra virksomheder". Referencetidsrummene er fastsat i overensstemmelse hermed.

Af hensyn til Silkeborg Kommunes tilsyn og virksomhedens egenkontrol er der for hvert tidsrum fastsat én støjgrænse for boliger i landzone og én støjgrænse for boliger i områder for tæt lav boligbebyggelse.

Da hensigten med revurderingen ikke er at lempe eller skærpe det grundlag, som benyttes for regulering af støj, er støjgrænserne i det åbne land i dagtimerne fastsat på baggrund for det mest belastede referencepunkt i området jf. vilkår D1 i afgørelse af 27. februar 2001.

Støjgrænserne i dagtimerne for spredt bebyggelse i det åbne land er i vilkår D1 fastsat på baggrund af beregnede støjniveauer under Team Danmark træning.

Støjgrænsen om lørdagen er i perioderne 07:00-14:00 og 14:00-22:00 fastsat henholdsvis 10 dB(A) og 5 dB(A) lavere end de vejledende grænseværdier ved boliger i det åbne land.

Støjgrænsen mandag-fredag 07:00-18:00 er fastsat 6 dB(A) lavere end de vejledende grænseværdier ved spredt beboelse i det åbne land.

Støjgrænsen søndag 07:00-18:00 er fastsat 5 dB(A) lavere end de vejledende grænseværdier ved spredt beboelse i det åbne land.

Støj fra motorsportsaktiviteter (træning m.v.)

I FDM Jyllandsringens miljøgodkendelse af 27. februar 2001 og Miljøklagenævnets afgørelse af 26. februar 2003 på klage over godkendelsen er der ikke sondret mellem motorsport og udlejningsaktiviteter med formelbiler og andre ikke indregistrerede køretøjer.

Ved fastsættelse af støjvilkår er der, bortset fra stævnerne fastsat støjgrænser og referencetidsrum, som i hovedtrækkene fastsætter, at både virksomhedsstøjvejledningens vejledende grænser og motorsportsvejledningens vejledende grænser begge skal overholdes samtidigt.

Denne afgørelse er baseret på Miljøstyrelsens vejledning nr. 2/2005 "Støj fra motorsportsbaner".

Dette indebærer at støjvilkår for motorsport er vurderet i forhold til denne vejledning.

Referenceperiode (midlingstid)

Ved referencetidsrum forstås det/de tidsrum, for hvilket det maksimale støjniveau (L_{Aeg}) skal bestemmes.

Ifølge motorsportsvejledning er referenceperioden(midlingstiden) for støj fra motorsport én time i dagperioden.

Ifølge motorsportsvejledningen kan det give mening at fastsætte 2 sæt af støjvilkår efter henholdsvis støjvejledningen og motorsportsvejledningen, der skal overholdes samtidigt, hvis der både foregår motorsport og udlejningsaktiviteter, og hvor aktiviteterne er tilrettelagt på en sådan måde, der gør det vanskeligt eller meningsløst at skelne imellem dem.

Da dette ikke er tilfældet med aktiviteterne på Jyllandsringen er referenceperioder vurderet fastsat i forhold til Miljøstyrelsens vejledning nr. 2/2005 "Støj fra motorsportsbaner".

Fastsættelse af støjgrænser

Af hensyn til Silkeborg Kommunes tilsyn og virksomhedens egenkontrol er antallet af støjgrænser og referencepunkter reduceret. Der er for hvert tidsrum fastsat én støjgrænse for spredt beboelse og én støjgrænse for boligområder/samlet beboelse i det åbne land.

Da hensigten med revurderingen ikke er at lempe eller skærpe det grundlag, som benyttes for regulering af støj, er støjgrænserne fastsat på baggrund for det mest belastet referencepunkt i områderne jf. vilkår D1 i afgørelse af 27. februar 2001.

Dette betyder, at støjbelastningen i alle øvrige punkter vil ligge under grænseværdierne, når støjgrænserne er overholdt.

Definition af samlet beboelse i det åbne land

Ved samlet beboelse i det åbne land forstås 5 boliger som ligger inden for en cirkel med en radius på 200 meter. Se Bilag 3.

Definition på overholdte støjgrænser ved akkrediteret måling eller beregning

For at præcisere hvornår ubestemtheden må indregnes ved kontrol af støjvilkår er der i afgørelsen fastsat vilkår for hvornår støjgrænserne er overholdt.

Ved akkrediteret måling eller beregning anses grænseværdier for støj for overholdt, hvis målte eller beregnede værdier fratrukket ubestemtheden er mindre end eller lig med grænseværdien. Målingernes og beregningernes samlede ubestemthed fastsættes i overensstemmelse med Miljøstyrelsens vejledninger.

Definition på overholdte støjgrænser ved egenkontrolmåling eller beregning

Ved egenkontrolmålinger og beregninger anses grænseværdier for støj for overholdt, når målte og beregnede værdier er mindre end eller lig med grænseværdien, dvs. uden indregning af ubestemtheden.

Formål med vilkåret er at sikre en tilstrækkelig sikkerhed for, at støjvilkårene er overholdt, da vi ikke kan håndhæve på egenkontrollen alene. Derved undgås unødige "Miljømålinger" og overflødigt bureaukrati.

Ubestemtheden på 3 dB(A) må således ikke indregnes i egenkontrol af støjvilkår.

Støv og lugt (luftforurening)

Vilkårene er fastsat som standardvilkår.

Olie, kemikalier og affald

Vilkår for håndtering og påfyldning af brændstof er overført fra miljøgodkendelse af 23. april 2008.

Vilkår for håndtering af olie, kemikalier samt affaldsprodukter heraf er fastsat som standardvilkår.

Ifølge godkendelses bekendtgørelsens § 14 skal der fastsættes vilkår for håndtering og opbevaring af affald på virksomheden, herunder angivelse af den maksimale mængde affald der må opbevares på virksomheden.

Vilkår for affald er fastsat for at undgå større oplag af affald samt for at imødegå uhygiejniske forhold fra opbevaring af større mængder dagrenovationslignende affald over en længere periode.

Vaskeplads

Vilkår for indretning og drift af vaskeplads er overført fra miljøgodkendelse af 23. april 2008.

Beskyttelse af jord og grundvand

Ifølge godkendelses bekendtgørelsens § 14 skal der fastsættes vilkår for beskyttelse af jord og grundvand.

Med baggrund Silkeborg Kommune kendskab til virksomhedens drift har Silkeborg Kommune vurderet, at standardvilkårene ikke er tilstrækkelig til at sikre beskyttelse af jord og grundvand.

Standardvilkårene er derfor suppleret med vilkår for opbevaring af olieholdigt skrot, pit- og værkstedsområder samt krav til faste/tætte belægninger.

Egenkontrol, annoncering og driftsjournaler

Indberetning af træningsdage og løbsdage til Silkeborg Kommune

Tidspunkt for fremsendes af datoer for motorsportstræning og motorløbsstævner er uændret i forhold til de revurderede miljøgodkendelser.

Ifølge vilkår C2 i FDM Jyllandsringens miljøgodkendelse fra 2001 må tidsplanen for årets motorløbsstævner ikke ændres, efter at planen, senest en måned før første stævne, er sendt til tilsynsmyndigheden.

For at gøre det mere fleksibelt har Silkeborg Kommune revideret dette vilkår så sæsonplanen kan ændres op til en måned før afholdelse af første motorløbsstævne.

Kontinuerlig måling og kontrol af støj fra bane 1 og bane 2

Som en del af virksomhedens egenkontrol skal der fortsat ske en kontinuerlig måling af støjen fra motorsportsaktiviteter på bane 1 og 2. Placeringen af støjmåleren (M30) er uændret.

Med udgangspunkt i de fastsatte støjgrænser i omgivelserne kan det tilladelige støjniveau, der sikrer overholdelse af støjgrænserne, de såkaldte overføringsfunktioner, beregnes ved støjmåleren.

Det tilladelige støjniveau i M30 vil altid være bestemt af den mest kritiske kombination af overføringsfunktionen (sammenhængen mellem støjniveauet i det mest støjbelastede punkt og støjniveauet i M30) og grænseværdien i det mest støjbelastede punkt.

Da der, siden de første overføringsfunktioner blev beregnet er kommet, nye metoder til at beregne og kortlægge støj, som f.eks. SoundPlan, er der stillet vilkår om at der skal laves en beregning af overføringsfunktioner, der sikrer overholdelse af vilkår 33 og vilkår 96.

Der skal som minimum beregnes overføringsfunktioner for henholdsvis:

- Køretøjer med samme støjbillede der anvendes ved motorsportsaktiviteter
- Motorcykler med samme støjbillede, der anvendes ved motorsportsaktiviteter

Overførselsfunktionerne skal beregnes for bane 1+2 som sammenhængende bane og for bane 1 alene.

Overføringsfunktioner er tidligere bestemt ved beregning efter anvisningerne i Miljøstyrelsens vejledning nr. 5/1993 "Beregning af ekstern støj fra virksomheder".

Ved fastsættelse af overføringsfunktionerne skal beregninger udføres efter anvisninger i afsnit 4.1 i Miljøstyrelsens vejledning nr. 2/2005, "Støj fra motorsportsbaner".

Beregninger og forudsætningerne for beregningerne skal indsendes digitalt til Silkeborg Kommune.

Annoncering

Af hensyn til informering af lokalområdet er der stillet vilkår om annoncering af motorsportsstævner og motorsportsdage i øvrigt. Annoncering kan ske på FDM Jyllandsringens hjemmeside.

Driftsjournaler

For at vurdere omfanget af færdsel til og fra FDM Jyllandsringen er der stillet vilkår om at føre journal over antal deltagere ved motorsportsarrangementer.

For at kunne kontrollere, om der er valgt korrekt overføringsfunktion, er der behov for at vide, hvilke køretøjer der er benyttet.

5.3. Begrundelse for afgørelsen efter miljølovens § 33

Til brug for revurderingen er FDM Jyllandsringen blevet bedt om at gennemgå de eksisterende miljøgodkendelser, herunder særligt den miljøtekniske beskrivelse og kontrollere, at oplysningerne heri svarer til, hvad der i dag foregår på FDM Jyllandsringen.

Efter gennemgang af de indsendte oplysninger om den nuværende drift og ønskerne til fremtidig drift er det Silkeborg Kommunes vurdering, at især den del af FDM Jyllandsringens drift der omfatter udlejningsaktiviteter går ud over, det som ligger til grund for de tidligere meddelte godkendelser.

Der meddeles derfor ny miljøgodkendelse til denne del af driften efter Miljøbeskyttelseslovens § 33.

For den øvrige drift som omfatter motorsport er ændringer af vilkår meddelt som påbud efter Miljøbeskyttelsesloven § 41b.

5.4. Bemærkninger til miljøgodkendelsens vilkår for udlejningsaktiviteter

Miljøgodkendelsen fastsætter vilkår for den del af FDM Jyllandsringens virksomhed som efter motorsportsvejledningen ikke er motorsport.

Ifølge motorsportsvejledningen betragtes udlejningsaktiviteter, køretekniske kurser, køreprøver eller prøvekørsel med køretøjer til gadebrug ikke som motorsport.

Ved udlejningsaktiviteter forstås kørsel ved leje af en bane eller dele af banen på f.eks. timebasis, enten med egne medbragte køretøjer eller med køretøjer der indgår i et samlet lejemål.

Køreteknik

Ved køreteknik forstås både kurser for køreskoleelever samt køretekniske kurser for køretøjer der umiddelbart ville kunne indregistreres til kørsel på offentlig vej.

På FDM Jyllandsringen anvendes manøvregråderne, bane 1 og 2 samt glatførebanelen til køreteknik.

Vilkårene for køreteknik er tilpasset, det som er oplyst af FDM Jyllandsringen om banens drift.

Indretning og drift af bane 1 og 2 inkl. glatførebanelen

Køreskoleelever

Bane 1 og 2 inkl. glatførebanelen må fortsat anvendes til køreskoleelever i det tidsrum der tidligere er godkendt.

Køretekniske kurser

Det tidsrum bane 1 og 2 inkl. glatførebanelen må anvendes til almindelig køreteknik (trin 1, kurser for campingvogne, lastbiler og busser) med køretøjer der er godkendte efter Trafikstyrelsens regler er uændret. Om lørdagen er tidsrummet for almindelig køreteknik (trin 1) uændret.

Tidsrummet for køretekniske kurser (trin 2) hvor der kan forekomme dækhvin er uændret. Det bibeholdes at der kun 2 lørdage om året må afholdes trin 2 køretekniske kurser.

Køretekniske kurser i avanceret køreteknik (trin 3) er begrænset til mandag-fredag fra kl. 8:00-16:00, da der kan forekomme mere dækvhin end ved trin 2.

4 WD kurser (ny aktivitet)

FDM Jyllandsringen har ønsket, at etablere en bane, hvor der kan afholdes kurser for betjening af firehjulstrukket køretøjer (godkendte efter Trafikstyrelsens regler) En stor del af kørslen vil foregå med hastigheder under 10 km i timen.

Banen ønskes etableret på matr. nr. 11 i en lavning på et ca. 5000 m² stort areal beliggende mellem bane 1 og matr. nr. 3ab.

Afstand til nærmeste bolig uden for FDM Jyllandsringen areal er ca. 400 meter.

Silkeborg Kommune vurderer, at støjdraget fra 4 WD kurser, med vilkår om max. 3 køretøjer på banen adgangen, ikke vil give anledning til miljømæssige gener.

Silkeborg Kommune vurderer, at der er ikke behov for yderligere støjdokumentation.

Indretning og drift af manøvregårdene

Da det har været uklart, hvad manøvregårdene i forbindelse med kursusvirksomhed måtte bruges til, er der fastsat vilkår for brugen af manøvregårdene.

Manøvregårdene må fortsat anvendes til køreskoleelever og køreprøver i samme omgang som tidligere godkendt.

Herudover må manøvregårdene anvendes til køretekniske kurser med lav hastighed.

Silkeborg Kommune vurderer, at der med de fastsatte vilkår vil støjbidraget fra brugen af manøvregården ikke give anledning til støjgener.

Udlejningsaktiviteter (events, firmaarrangementer m.v.)

Udlejningsaktiviteter på FDM Jyllandsringen omfatter:

Events og arrangementer

Som udgangspunkt anvendes biler der er godkendte efter Trafikstyrelsens regler. Der kan ved nogle arrangementer blive anvendt ikke godkendte biler, som for eksempel biler der er støjdæmpet til et niveau, der svarer til en godkendt bil eller elbiler.

Deltager antallet til arrangementerne spænder fra 40-3000. Normalt vil deltager antallet være 50-200.

I forbindelse med et arrangement i 2011 er støjbidraget fra til- og frakørsel for 1000 biler (svarende til ca. 3000 besøgende) ved den mest støjbelastede bolig beregnet til 29 dB(A) (referencetidsrum 4 timer).

En fordobling eller halvering af antallet af biler vil hhv. øge eller reducere støjbidraget med 3 dB(A).

Sammenlignet med et støjvilkår på 45 dB(A) i samme tidsrum er støjbidraget fra til- og frakørsel uden betydning.

Da det ikke kan udelukkes, at der er nogle beboere langs med adgangsvejene til FDM Jyllandsringen, der vil føle sig generet af den øgede trafikmængde, er antallet af større arrangementer begrænset til 2 om året.

Eftersom der er fastsat vilkår om kontinuerlig måling af støjen fra bane 1 og 2 når disse er i brug, er der ingen miljømæssig begrundelse for ikke, at afholde arrangementer med typegodkendte og særlig støjdæmpede ikke typegodkendte biler om lørdagen.

Antallet af dage (45 hverdage) med kørsel med køretøjer, der ikke godkendes efter Trafikstyrelsens regler, er uændret i forhold til Miljøklagenævnets afgørelse af 26. februar 2003.

Det bemærkes, at Motorsportsvejledningen nr. 3/1997, som ligger til grund for tidligere afgørelser ikke tager højde for aktiviteter som udlejningsaktiviteter.

Aktiviteter, som i denne afgørelse vurderes som udlejningsaktiviteter, er tidligere blevet vurderet som motorsport.

Da dette ikke er i overensstemmelse med den nuværende vejledning, betragter Silkeborg Kommune alle arrangementer, som efter Motorsportsvejledning nr. 2/2005 definition ikke er motorsport, som udlejningsaktiviteter.

Indretning og drift af manøvregårdene

Der er meddelt godkendelse til at manøvregårdene må anvendes til udstilling i forbindelse med arrangementer, da dette i tidligere afgørelser ikke er præciseret.

Højtaleranlæg

Der er fastsat vilkår for brug af retningsbestemt højtalere.

Højtalere må bruges et begrænset antal gange om året og kun til absolut nødvendige bekendtgørelser (ikke musik, reklamer m.v.).

Silkeborg vurderer, at dette kan ske uden støjmæssige gener.

Aktiviteter uden motordrevne køretøjer

FDM Jyllandsringen har meddelt ønske om at benytte arealet til 3-5 arrangementer 3-5 lørdage om året, hvor der ikke indgår brug motordrevne køretøjer.

Arrangementerne vil være tilrettelagt for firmaer, organisationer, idrætsforeninger m.v. og kunne være cykleløb, motionsløb, børnenes motionsdag m.v.

Max. deltager antal er anslået til ca. 500.

Ved større arrangementer kan der være brug for retningsbestemte højtalere.

Ud over støj fra til- og frakørsel til FDM Jyllandsringen, vil arrangementer ikke give anledning til støj.

Silkeborg Kommune vurderer, at arrangementerne med de vilkår der er stillet, vil kunne afholdes uden miljømæssige gener for omgivelserne.

Operationer med helikoptere

I denne afgørelse betragtes én operation som én landing og én start.

FDM Jyllandsringen har ved tidligere operationer registreret støjniveauet ved støjmåleren M30.

I forbindelse med landing med en helikopterlanding er der ved støjmåleren M30 registreret 71 dB(A) ved landing og 77 dB(A) ved start og overflyvning af støjmåleren.

I forbindelse med landing/start af et et-motoret fly er der registreret 68 dB(A) ved landing og 63 dB(A) ved start.

Miljøstyrelsens vejledende grænseværdier for flystøj i områder til støjfølsom anvendelse (boliger, plejehjem, kolonihaver og lignende) er for LAmaks 70-80 dB og for LDEN 45-55 dB afhængig af flyvepladsens status/betydning.

I forbindelse med VVM-screeningen af landingsplads ved Hjørring Sygehus viser målinger over støjudbredelse i jordniveau ved landing med helikopter af typen EC 135 P2+, at helikopteren støjer halvt så meget ved starter som ved landinger og endnu mindre ved ren overflyvning med konstant hastighed.

Kort over støjudbredelsen viser, at helikopteren ved landinger giver et maksimalt støjbidrag på 70 dB(A) ved jorden i en afstand af 137 meter fra landingsstedet, og at helikopteren kortvarigt vil bidrage med et maksimalt lydtryk ved jorden på mellem 70 og ca. 90 dB(A) langs indflyvningsvejen i op til 1200 meters afstand fra landingssted.

Ud fra støjberegninger for helikopterlandingspladsen ved Bornholms Sygehus skønnes det, at kurven for LDEN 45 dB vil ligge i en afstand af 500-700 m fra landingspladsen i flyveretningen og 150-200 m fra landingspladsen på tværs af flyveretning.

Ved at stille vilkår om, at der så vidt muligt skal benyttes en bestemt ind- og udflyvningsrute ved start og landing samt krav om minimums afstand på 250 m fra landingsstedet til nærmest beboelse vurderer Silkeborg Kommune, at der kan gives tilladelse til et begrænset antal operationer med helikopter uden, at det giver anledning til væsentlige gener for omgivelserne.

I forbindelse med udlejningsaktiviteter inkl. velgørenhedsarrangementet må der foretages 8 operationer om året.

I forbindelse med motorsportsstævner må der foretages 8 operationer om året.

Støj fra udlejningsaktiviteter og øvrige aktiviteter end motorsport

Der er fastsat støjvilkår udlejningsaktiviteter og øvrige aktiviteter end motorsport.

Referenceperiode (midlingstid)

Ifølge Miljøstyrelsens vejledning nr. 2/2005 skal aktiviteter, der ikke kan henføres til motorsport vurderes i forhold til de sædvanlige vejledende grænseværdier i Miljøstyrelsens vejledning nr. 5/1984 "Ekstern støj virksomheder".

Referenceperioder er derfor vurderet i forhold til Miljøstyrelsens vejledning nr. 5/1984 "Ekstern støj virksomheder", og fastsat i overensstemmelse hermed.

Fastsættelse af støjgrænser

Da hensigten med afgørelsen ikke er at lempe eller skærpe det grundlag, som benyttes for regulering af støj, er støjgrænserne i det åbne land i dagtimerne fastsat på baggrund af de støjgrænser der er fastsat i vilkår D1 i afgørelse af 27. februar 2001 i det mest støjbelastet referencepunkt i området.

Støjgrænsen om lørdagen er i perioderne 07:00-14:00 og 14:00-22:00 fastsat henholdsvis 10 dB(A) og 5 dB(A) lavere end de vejledende grænseværdier ved boliger i det åbne land.

Støjgrænsen mandag-fredag 07:00-18:00 er fastsat 6 dB(A) lavere end de vejledende grænseværdier ved spredt beboelse i det åbne land.

Støjgrænsen søndag 07:00-18:00 er fastsat 5 dB(A) lavere end de vejledende grænseværdier ved spredt beboelse i det åbne land.

Øvrige støjgrænser er fastsat i overensstemmelse med Miljøstyrelsens vejledning nr. 5/1984 "Ekstern støj virksomheder".

Definition på overholdte støjgrænser ved akkrediteret måling eller beregning

For at præcisere hvornår ubestemtheden må indregnes ved kontrol af støjvilkår, er der i afgørelsen fastsat vilkår for hvornår støjgrænserne er overholdt.

Ved akkrediteret måling eller beregning anses grænseværdier for støj for overholdt, hvis målte eller beregnede værdier fratrukket ubestemtheden er mindre end eller lig med grænseværdien. Målingernes og beregningernes samlede ubestemthed fastsættes i overensstemmelse med Miljøstyrelsens vejledninger. Ubestemtheden må ikke være over 3 dB(A).

Definition på overholdte støjgrænser ved orienterende egenkontrolmåling eller beregning

Formålet med vilkåret er at præcisere hvornår støjgrænserne er overholdt ved orienterende egenkontrolmåling.

Det er Silkeborg Kommunes vurdering, at der opnås en tilstrækkelig sikkerhed for, at støjvilkårene er overholdt, såfremt støjen vurderes på baggrund af egenkontrollen uden indregning af ubestemtheden.

Herved undgås unødige "Miljømålinger" og overflødigt bureaukrati, da Silkeborg Kommune kan håndhæve støjvilkårene på egenkontrolmålinger.

Støv og lugt

Vilkårene er fastsat på baggrund af standardvilkår for motorsportsbaner.

Egenkontrol og driftsjournaler og annoncering

Kontinuerlig støjmåling

Som en del af virksomhedens egenkontrol skal der ske en kontinuerlig måling af støjen når bane 1 og 2 anvendes til køreteknik og udlejningsaktiviteter. Placeringen af støjmåleren (M30) er uændret.

Med udgangspunkt i de fastsatte støjgrænser i omgivelserne kan det tilladelige støjniveau, der sikrer overholdelse af støjgrænserne, de såkaldte overføringsfunktioner, beregnes ved støjmåleren.

Det tilladelige støjniveau i M30 vil altid være bestemt af den mest kritiske kombination af overføringsfunktionen (sammenhængen mellem støjniveauet i det mest støjbelastet punkt og støjniveauet i M30) og grænseværdien i det mest støjbelastede punkt.

Da der, siden de første overføringsfunktioner blev beregnet, er fremkommet nye metoder til at beregne og kortlægge støj, som f.eks. SoundPlan, er der stillet vilkår om at der skal laves en ny beregning af overføringsfunktioner, der sikrer overholdelse af vilkår 96

Der skal som minimum beregnes overføringsfunktioner før:

- biler godkendte efter Trafikstyrelsens regler eller tilsvarende køretøjer med samme støjbillede.
- motorcykler godkendte efter Trafikstyrelsens regler eller tilsvarende køretøjer med samme støjbillede.
- Støjdæmpede ikke typegodkendte biler eller tilsvarende køretøjer med samme støjbillede.

Overførselsfunktionerne skal beregnes for bane 1+2 som sammenhængende bane og for bane 1 alene.

Ved fastsættelse af overføringsfunktionerne skal beregninger udføres efter anvisninger i afsnit 4.1 i Miljøstyrelsens vejledning nr. 2/2005, Støj fra motorsportsbaner og Miljøstyrelsens vejledning nr. 5/1993, Beregning af ekstern støj fra virksomheder.

Beregninger og forudsætningerne for beregningerne skal indsendes digitalt til Silkeborg Kommune.

Såfremt det mod forventning måtte vise sig, at støj fra aktiviteter i manøvregårdene giver anledning til overskridelser af støjvilkår, er der meddelt vilkår om, at Silkeborg Kommune kan forlange opsætning af støjmåler og beregning af overføringsfunktioner.

Kontrol af støjvilkår

Med henblik på kontrol af virksomhedens egenkontrol kan Silkeborg Kommune bestemme, at virksomheden ved akkrediteret støjmåling/beregning skal dokumentere, at støjgrænserne i vilkår 96 er overholdt.

Annoncering

Af hensyn til informering af lokalområdet er der stillet vilkår om annoncering af større arrangementer.

Driftsjournaler

For at vurdere omfanget af færdsel til og fra FDM Jyllandsringen er der stillet vilkår om at føre journal over antal deltagere ved arrangementer med udlejningsaktiviteter.

6. Høring og udtalelser

Ud over den lovpligtige høring af sagens parter er der foretaget en offentlig høring, eftersom sagen har stor betydning for lokalområdet. Høringsperioden løb fra 10. juli til 14. september 2012.

Efter aftale med Resenbro Lokalråd blev der afholdt velbesøgt borgermøde i Resenbro 29. august 2012 med deltagelse af politikere, embedsmænd, og repræsentanter fra FDM Jyllandsringen.

På borgermødet og efterfølgende i medierne, er der kommet mange input fra personer, der både er for og imod Jyllandsringen. Mange er bekymret for at godkendelsen giver anledning til en aktivitetsstigning og dermed en stigning i støjen fra banen.

I høringssvarene er der flere kommentarer til byudvikling, trafikale forhold, kommuneplan, udviklingsstrategi o.l. Da disse emner ikke er reguleret efter Miljøbeskyttelsesloven, vil de ikke blive behandlet i denne sag. Silkeborg Kommune er dog opmærksom på disse forhold og de indgår i den kommende revision i kommuneplanen, bl.a. ved en forlægning af Hårupvej.

7. Forhold til loven

7.1. Lovgrundlag

Afgørelse om ændring af vilkår for motorsport på FDM Jyllandsringen (§ 41b påbud)

Afgørelsen er meddelt efter Miljøbeskyttelseslovens § 41b.

Når der er forløbet 8 år efter meddelelsen af en godkendelse efter miljølovens kapitel 5, kan tilsynsmyndigheden ændre vilkårene heri ved påbud eller nedlægge forbud imod fortsat drift. Tilsynsmyndigheden skal tage godkendelsen op til revurdering og om nødvendigt meddele påbud eller forbud i nedenstående tilfælde,

- 1) der er fremkommet nye oplysninger om forureningens skadelige virkning,
- 2) forureningen medfører miljømæssige skadevirkninger, der ikke kunne forudses ved godkendelsens meddelelse,
- 3) forureningen i øvrigt går ud over det, som blev lagt til grund ved godkendelsens meddelelse,
- 4) væsentlige ændringer i den bedste tilgængelige teknik skaber mulighed for en betydelig nedbringelse af emissionerne, uden at det medfører uforholdsmæssigt store omkostninger,
- 5) det af hensyn til driftssikkerheden i forbindelse med processen eller aktiviteten er påkrævet, at der anvendes andre teknikker, eller
- 6) der er fremkommet nye oplysninger om sikkerhedsmæssige forhold på virksomheder, der er omfattet af regler fastsat i medfør af § 7 om risikobetonede processer m.v. eller om sikkerhedsmæssige forhold ved de stoffer, som oplagres på disse virksomheder.

Vilkårene i denne afgørelse erstatter vilkår for motorsport i tidligere meddelte godkendelser og afgørelser.

Miljøgodkendelse efter miljølovens § 33 til køreteknik, udlejningsaktiviteter og øvrige aktiviteter end motorsport på FDM Jyllandsringen

Afgørelsen er meddelt efter Miljøbeskyttelseslovens § 33.

Godkendelsen omfatter de miljømæssige forhold der er defineret i Miljøbeskyttelseslovens kapitel 5 og Godkendelsesbekendtgørelsen, d.v.s. forhold af betydning for det eksterne miljø. Godkendelsen er således ikke en godkendelse af arbejdsmiljøet efter Lov om arbejdsmiljø, som administreres af Arbejdstilsynet.

En godkendelse eller en del af godkendelsen bortfalder, hvis den ikke har været udnyttet i 3 på hinanden følgende år jf. miljølovens § 78b.

Vilkårene i denne afgørelse erstatter vilkår for køreteknik, udlejningsaktiviteter og øvrige aktiviteter end motorsport i tidligere meddelte godkendelser og afgørelser.

Listepunkt

H201 Udendørs motorsportsbaner og knallertbaner samt køretekniske anlæg. Dog undtaget lukkede øvelsespladser på køretekniske anlæg, der udelukkende benyttes til den indledende praktiske køreundervisning

Revurdering

Miljøgodkendelser kan revurderes i overensstemmelse med gældende regler i godkendelsesbekendtgørelsen om, at en miljøgodkendelse kan revurderes senest 8 år efter, at godkendelse er meddelt første gang.

VVM-bekendtgørelsen

Virksomheden er omfattet af bilag 2 i Miljøministeriets bekendtgørelse nr. 1335 fra 2006, om vurdering af visse offentlige og private anlægs virkning på miljøet (VVM) i medfør af lov om planlægning. Virksomheden er omfattet af punkt 12a. Dette punkt omfatter permanente vædeløbs- samt prøvekurselsbaner for motorkøretøjer.

Anlægget skal vurderes efter punkt 14. Dette punkt omfatter ændringer eller udvidelser af anlæg i bilag 1 eller, som allerede er godkendt, er udført eller er ved at blive udført, når de kan være til skade for miljøet (ændring eller udvidelse som ikke er omfattet af bilag 1).

Derfor har Silkeborg Kommune foretaget en screening af udlejningsaktiviteterne og helikopterlandinger i henhold til denne bekendtgørelse. Med afgørelse, der offentliggøres sammen med afgørelsen om miljøgodkendelse, har Silkeborg Kommune vurderet, at anlægget ikke vil påvirke miljøet væsentligt. Altså skal der ikke ske en VVM-behandling af projektet herunder udarbejdelse af et kommuneplantillæg.

7.2. Opmærksomhed på andre tilladelser

Miljøgodkendelser og afgørelser.

Dato	Godkendelse/afgørelse
27. februar 2001 Annonceret 7. marts 2001	Miljøgodkendelse m.v. af FDM Jyllandsringen (revurderet).
26. februar 2003	Miljøklagenævnsafgørelse. Antal specialarrangementer sættes til 45 dage om året, samt at disse kun må foregå på bane 1.
18. maj 2004	Tillægsgodkendelse om motorløb og Team Danmark træning (revurderet)
11. april 2006	Påbud om egenkontrol og støj.
14. april 2008	Tillægsgodkendelse om børnecancerarrangement samt ændring af tider for motorløb (retsbeskyttelsen udløber 14. april 2016).
23. april 2008	Miljøgodkendelse af påfyldningsplads og vaskeplads (retsbeskyttelsen udløber 23. april 2016).

Spildevandstilladelser

Dato	Tilladelse/afgørelse
3. april 1990	Nedsivningstilladelse for overfladevand fra visse kørearealer.
2. december 1999	Nedsivningstilladelse for 2 toiletter i kontrolbygning, tagvand og visse befæstede arealer.
9. januar 2006	Tilslutningstilladelse vedrørende fedtudskiller (kantine).
27. marts 2008	Tilslutningstilladelse vedrørende garageanlæg, vaskeplads og påfyldningsplads.

Vandindvindingstilladelser

Dato	Tilladelse/afgørelse
20. september 1968	Vandindvindingsret for matr. Nr. 3a Skellerup.
30. marts 2010	Forlængelse af vandindvindingstilladelse.

Jordforureningsloven

Dele af ejendommen er kortlagt efter jordforureningsloven som forurenet grund på vidensniveau 1. Flytning af jord fra den kortlagte del af ejendommen skal derfor anmeldes til Silkeborg Kommune senest 4 uger inden flytningen skal finde sted.

Idet dele af de kortlagte arealer ligger i et indvindingsopland, skal Silkeborg Kommune meddele tilladelse i henhold til denne lovs § 8 til anlægsarbejder m.v.

7.3. Retsbeskyttelse for afgørelse efter §33 (udlejningsaktiviteter mv.)

Indtil der er forløbet 8 år fra godkendelsesdatoen, kan Silkeborg Kommune kun meddele påbud eller forbud i forhold til vilkår meddelt i denne miljøgodkendelse hvis der er fremkommet nye oplysninger om forureningens skadelige virkning, hvis forureningen medfører miljømæssige skadevirkninger, der ikke kunne forudses ved godkendelsens meddelelse, eller såfremt forureningen i øvrigt går ud over det, der blev lagt til grund for denne godkendelse. Revision af egenkontrolvilkår er ikke omfattet af denne retsbeskyttelse, og kan derfor foretages, når tilsynsmyndigheden finder det nødvendigt.

7.4. Tilsyn med virksomheden

Silkeborg Kommune er tilsynsmyndighed og har ret til, på ethvert tidspunkt, at kontrollere at ovennævnte vilkår overholdes.

7.5. Offentliggørelse og klagevejledning og søgsmål

Den samlede afgørelse vil blive offentliggjort ved annoncering i Ekstraposten og på Silkeborg kommunes hjemmeside den 23. januar 2013. Eventuel klage skal således være Silkeborg Kommune i hænde senest den 20. februar 2013.

Afgørelsen kan inden 4 uger fra annonceringen påklages til Natur- og Miljøklagenævnet.

Klageberettigede er ansøgeren, Embedslægen og enhver, der har individuel væsentlig interesse i sagens udfald samt visse landsdækkende organisationer, som er nævnt i Miljøbeskyttelseslovens § 99 og 100.

Eventuel klage stiles til Natur- og Miljøklagenævnet og indsendes til Silkeborg Kommune som herefter videresender klagen til klagenævnet.

En klage over påbuddet efter § 41b har opsættende virkning, med mindre Natur- og Miljøklagenævnet bestemmer andet.

En klage over godkendelsen efter § 33 har ikke opsættende virkning for så vidt angår retten til at udnytte godkendelsen, med mindre Natur- og Miljøklagenævnet bestemmer andet. Udnyttelse af godkendelsen sker imidlertid på virksomhedens eget ansvar.

Eventuelle søgsmål ved domstolene til prøvelse af denne afgørelse skal ifølge Miljøbeskyttelseslovens § 101 anlægges inden 6 måneder efter, at afgørelsen er meddelt.

7.6. Liste over modtagere af kopi af afgørelsen

Silkeborg Kommune har underrettet følgende om afgørelsen:

- Embedslægeinstitutionen (midt@sst.dk)
- Danmarks Naturfredningsforening (dnsilkeborg-sager@dn.dk)
- Gjern Natur (Post@gjern-natur.dk)
- Sportsfiskerne (post@sportsfiskerforbundet.dk)

Desuden er følgende lokalråd og naboer blevet underrettet om at afgørelsen kan læses på Silkeborg Kommunes hjemmeside.

Resenbro Lokalråd ; Vibeke.Vogelius@silkeborg.dk

Kløverbyernes Lokalråd; kortnum@post.tele.dk

Voel Lokalråd, Skydsgaard@fiberpost.dk; bruvik@privat.dk

Claus og Mia Wandall	Skellerupvej 24	8600 Silkeborg
Lissy og Harry Hansen	Skellerupvej 26	8600 Silkeborg
Allan Jacobsen og Lisa Niebuhr	Skellerupvej 28	8600 Silkeborg
Anja Berg Olsen og Steen Olsen	Skellerupvej 30	8600 Silkeborg
Birgitte K. Christiansen og Mikael Bugge Andreassen	Skellerupvej 32	8600 Silkeborg
Kristian og Ivan Nielsen	Skellerupvej 42	8600 Silkeborg
Sabrina Schøler og Wasim M. Seidawi	Skellerupvej 43	8600 Silkeborg

Jens Kristian Sørensen	Skellerupvej 44	8600 Silkeborg
Grete og Lars Peder Lunde	Skellerupvej 47	8600 Silkeborg
Randi Odsgaard	Skellerupvej 48	8600 Silkeborg
Claus og Joan Østergård	Skellerupvej 49	8600 Silkeborg
Lilian og Karl Sørensen	Skellerupvej 51	8600 Silkeborg
Kenneth Holme	Skellerupvej 53	8600 Silkeborg
Birte og Tage Størup	Skellerupvej 57	8600 Silkeborg
Vasyl Stronskyy	Skellerupvej 75	8600 Silkeborg
Poul Dræby Christiansen	Skellerupvej 77	8600 Silkeborg
Jan og Vinca Calmar	Skellerupspang 9	8600 Silkeborg
Søren Bauer	Smingevej 27f	8600 Silkeborg
Erling Jacobsen	Dybdalen 6	8600 Silkeborg
Jørgen Jensen	Dybdalen 8	8600 Silkeborg
Inge og Eske Brøsted Pedersen	Dybdalen 9	8600 Silkeborg
Erik Vormstrup	Dybdal Skovvej 37	8600 Silkeborg
Ulla Sørensen	Dybdal Skovvej 71	8600 Silkeborg
Allan og Lene Jørgensen	Dybdalsvænget 28	8600 Silkeborg
Morten Blumensaat	Møllegårdsvej 59	8600 Silkeborg
Ulla Jørgensen og John Pedersen	Mørkdalvej 3	8600 Silkeborg
Vivi og John Skov	Mørkdalvej 4	8600 Silkeborg
Tove og Kurt Sørensen	Mørkdalvej 6	8600 Silkeborg
Karin Sørensen	Mørkdalvej 8	8600 Silkeborg
Bent Hansen	Mørkdalvej 10	8600 Silkeborg
Jeppe Hansen	Hårupvej 31	8600 Silkeborg
Jørn Hermann Jensen	Hårupvej 32	8600 Silkeborg
Erling Frederiksen	Hårupvej 33	8600 Silkeborg
Hanne Trier	Stidalsmarken 9	8600 Silkeborg
Knud og Vibeke Vogelius	Stidalsvej 34a	8600 Silkeborg
Jonna Rasmussen	Stidalsvej 34b	8600 Silkeborg
Kit og Jes Rosendal	Stidalsvej 36	8600 Silkeborg
Jette og Henrik Hansen	Stidalsvej 38	8600 Silkeborg
Meta Østergaard	Stidalen 11	8600 Silkeborg
Lene og Lars Purr	Stidalen 15	8600 Silkeborg
Jytte Munck	Stidalen 23	8600 Silkeborg
Kjeld Christensen og Dorte Aalund Olsen	Hårupvej 34	8600 Silkeborg

7.7. Lov- og vejledningsgrundlag

Der er i godkendelsen truffet afgørelse i henhold til:

Bekendtgørelse af lov om Miljøbeskyttelse nr. 879 af 26. juni 2010 med senere ændringer.

Bekendtgørelse om godkendelse af listevirksomhed nr. 1454 af 20. december 2012.

Bekendtgørelsen om vurdering af visse offentlige og private anlægs virkning på miljøet (VVM) i medfør af lov om planlægning nr. 1510 af 15/12 2010

Bekendtgørelse om ændring af bekendtgørelse om indretning, etablering og drift af olietanke, rørsystemer og pipelines, nr. 1689 af 22. december 2010.

Bekendtgørelse om affald, nr. 1309 af 18. december 2012

Støjvejledninger:

Miljøstyrelsens vejledning nr. 5/1984, "Ekstern støj fra virksomheder".

Miljøstyrelsens vejledning nr. 5/1993, "Beregning af ekstern støj fra virksomheder".
Miljøstyrelsens vejledning nr. 2/2005 "Støj fra motorsportsbaner".
Miljøstyrelsens vejledning nr. 5/1994 "Støj fra flyvepladser"

8. Liste over sagens væsentligste akter

1. Silkeborg Kommune 20.12.2010: Opstart af revurdering af Jyllandsringens miljøgodkendelse fra 27. februar 2001
2. FDM Jyllandsringen 31.03.2011: Ændring og rettelse til revurdering af Miljøgodkendelse inkl. Bilag 1
3. Grontmij 12.04.2011: Støjteknisk grundlag for revurdering af miljøgodkendelse
4. FDM Jyllandsringen 05.10.2011: Revurdering af FDM Jyllandsringens miljøgodkendelse, supplement til Bilag 1
5. Silkeborg Kommune 13.12.2011: Notat fra møde med Jyllandsringen
6. Silkeborg Kommune 20.12.2011: Flere oplysninger om udlejningsaktiviteter ønskes
7. FDM Jyllandsringen 01.02.2012: Bilag 1-16, beskrivelse af aktiviteter
8. FDM Jyllandsringen 09.02.2012: Bilag 17-18, beskrivelse af aktiviteter
9. FDM Jyllandsringen 13.02.2012: Bilag 19, beskrivelse af lørdagsaktivitet
10. Miljøstyrelsen 23.02.2012: Fastsættelse af støjvilkår i det åbne land
11. FDM Jyllandsringen 27.02.2012: Beskrivelse af Rally-cross
12. FDM Jyllandsringen 30.04.2012: Bilag 20, beskrivelse af motionsløb m.v.
13. Silkeborg Kommune 21.05.2012: 1. udkast til afgørelse sendes til FDM Jyllandsringen
14. FDM Jyllandsringen 13.06.2012: Kommentarer til 1. udkast
15. DASU 25.06.2012: Kommentarer til 1. udkast
16. Silkeborg Kommune 10.07.2012: 2. udkast sendes i offentlig høring
17. Silkeborg Kommune 27.08.2012: Notat om spredt/samlet beboelse
18. Høringssvar fra FDM Jyllandsringen, Resenbro lokalråd og naboer 10-17.09.2012
19. Silkeborg Kommune 08.11.2012: Forespørgsel til FDM Jyllandsringen om max. antal biler, helligedage, og træningsdage
20. FDM Jyllandsringen 15.11.2012: Svar på forespørgsel
21. FDM Jyllandsringen 26.11.2012: Angivelse af landingssteder for helikopter
22. Silkeborg Kommune 06.12.2012: Bemærkninger til høringssvar fra enkelt personer/familier
23. Silkeborg Kommune 06.12.2012: Bemærkninger til høringssvar fra Resenbro Lokalråd
24. Silkeborg Kommune 06.12.2012: Bemærkninger til høringssvar fra FDM Jyllandsringen
25. Resenbro Lokalråd 16.12.2012: Bemærkninger til PMK dagsordenstekst
26. FDM Jyllandsringen 18.12.2012: Bemærkninger til PMK dagsordenstekst
27. Silkeborg Kommune 18.12.2012: Beslutning fra møde i Plan-, Miljø- og Klimaudvalget

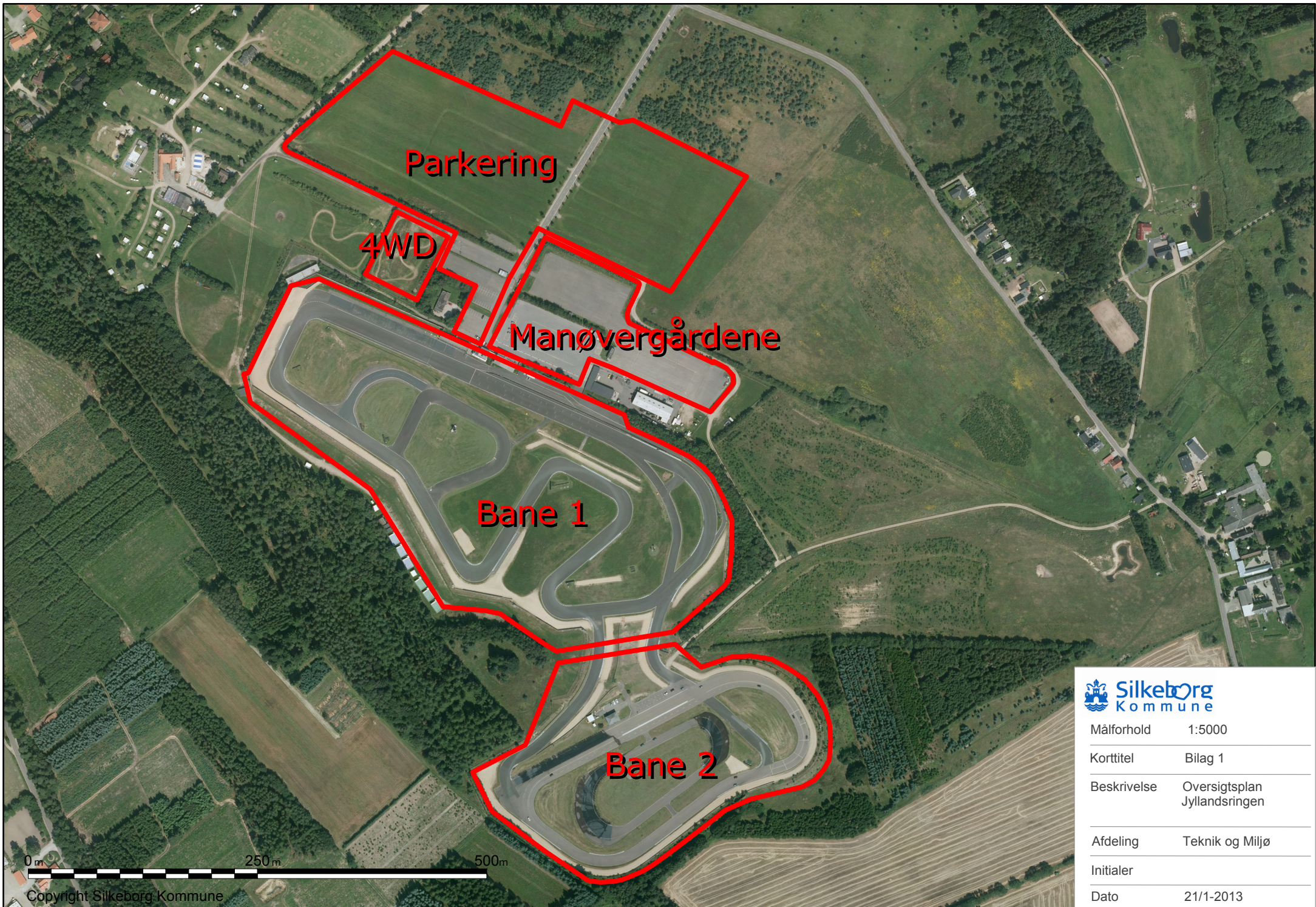
9. Bilag

Bilag 1: Oversigtsplan over FDM Jyllandsringen

Bilag 2: Eksempler på samlet beboelse i det åbne land

Bilag 3: Ind- og udflyvningskorridor for helikoptere

Bilag 4: Aktivitetsoversigt



0 m 250 m 500 m

Copyright Silkeborg Kommune



Målforshold 1:5000

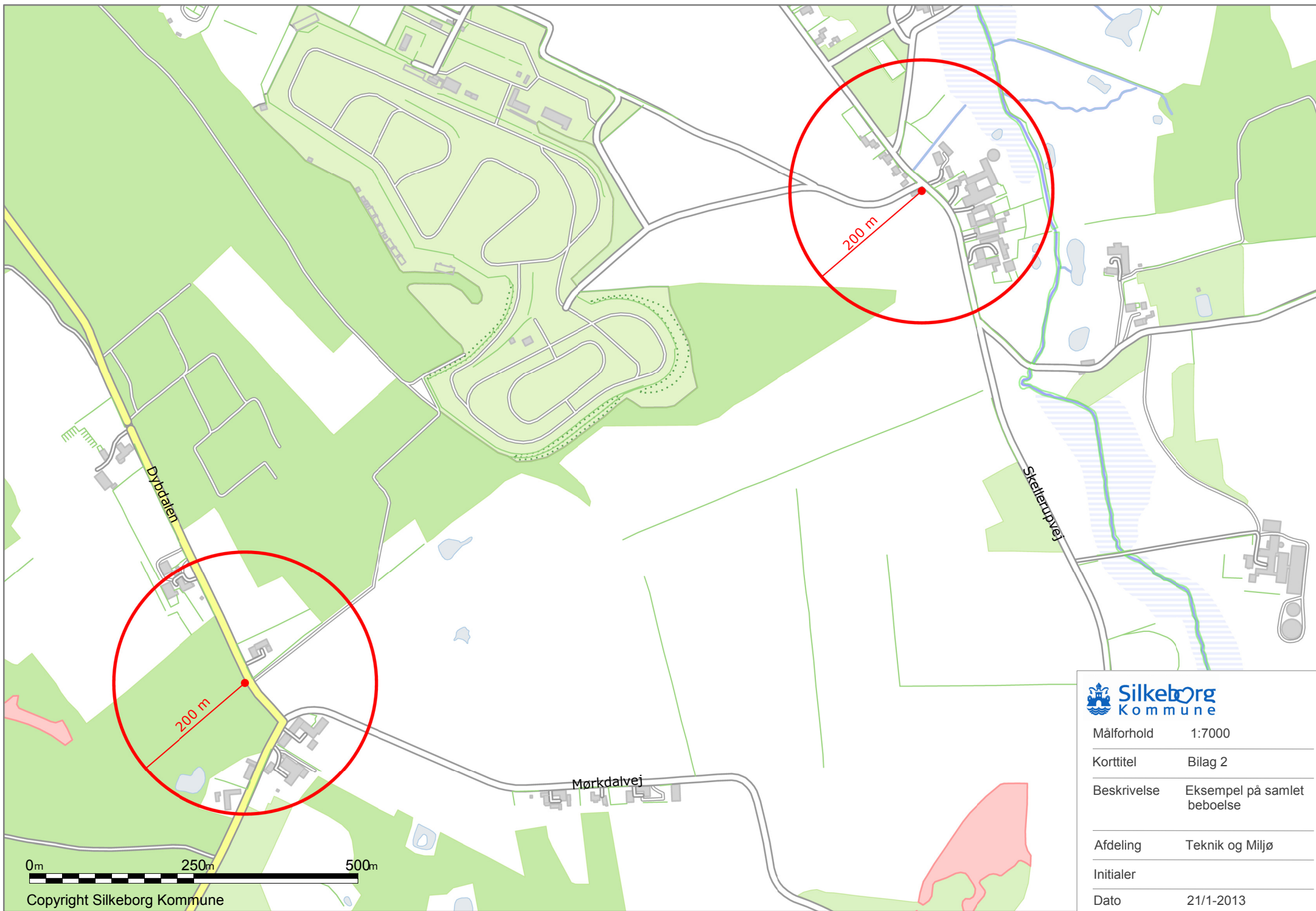
Korttitel Bilag 1

Beskrivelse Oversigtsplan Jyllandsringen

Afdeling Teknik og Miljø

Initialer

Dato 21/1-2013

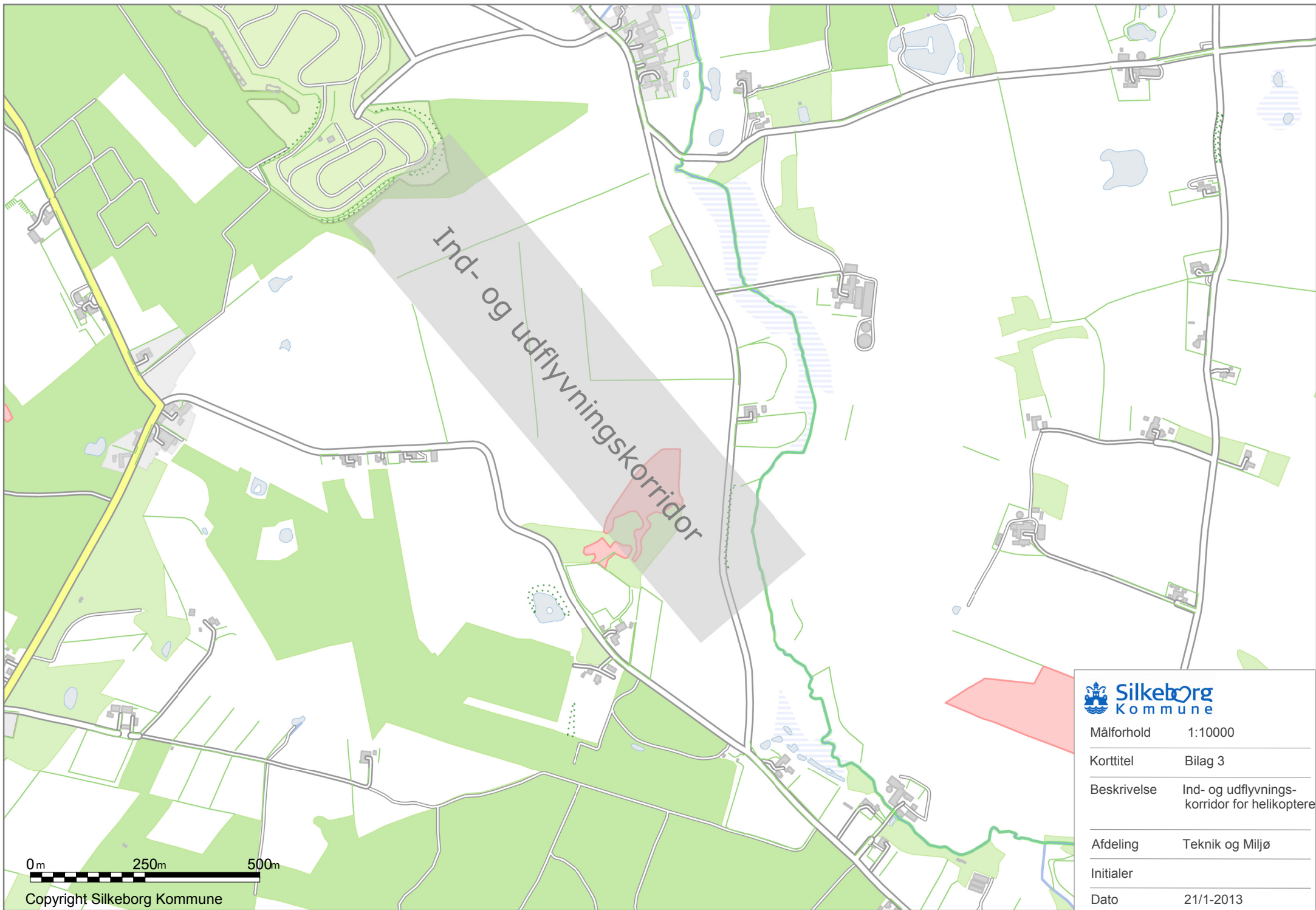


Målforshold	1:7000
Korttitel	Bilag 2
Beskrivelse	Eksempel på samlet beboelse
Afdeling	Teknik og Miljø
Initialer	
Dato	21/1-2013

0m 250m 500m

Copyright Silkeborg Kommune

Bygninger er vist ved tagudhæng / Evt. skel er kun til oversigtsbrug / Koter er angivet i DVR90



	
Målforshold	1:10000
Korttitel	Bilag 3
Beskrivelse	Ind- og udflyvningskorridor for helikoptere
Afdeling	Teknik og Miljø
Initialer	
Dato	21/1-2013

0m 250m 500m

Copyright Silkeborg Kommune

Bygninger er vist ved tagudhæng / Evt. skel er kun til oversigtsbrug / Koter er angivet i DVR90

Bilagsoversigt revurdering

Bilag 1	Elevkurser motorcykler og bil samt køreprøver motorcykel i manøvergård
Bilag 2	Trin 1 køreteknisk kursus
Bilag 3	Trin 2 køreteknisk kursus
Bilag 4	Trin 3 køreteknisk kursus
Bilag 5	Campingvogne køreteknisk kursus
Bilag 6	Lastbiler og busser køreteknisk kursus
Bilag 7	Motorcyklekurser
Bilag 8	Arrangementer og udstilling for firmaer, presse, importører m.v.
Bilag 9	Events for formelbiler
Bilag 10	Events for standardbiler (Scirroco events)
Bilag 11	Specialkurser for politi, importører, firmaer m.v.
Bilag 12	Asfalt/jordevent
Bilag 13	4 WD kursus
Bilag 14	Træningskørsel
Bilag 15	Racerskoler
Bilag 16	Motorløb
Bilag 17	SportsCar Event
Bilag 18	Børnedag før SportsCar Event (Børnecancerfonden)
Bilag 19	Antal lørdage ved diverse aktiviteter
Bilag 20	Cykelløb – Motionsløb m.v.

Elevkurser motorcykel og bil samt køreprøver for motorcykel i manøvregård.

1. Aktiviteten omfatter den lovpligtige undervisning af køreskoleelever både i manøvregård og på køreteknisk anlæg.
2. Der anvendes EF typegodkendte motorcykler og biler
3. Der deltager max. 3 elever pr. hold på manøvregård, og max. 6 elever på køreteknisk anlæg pr. hold.
4. Støjbelastningen er ubetydelig, da aktiviteten i manøvregård foregår i tomgang , og på køreteknisk anlæg med lave hastigheder, som er bestemt af undervisningsplanen.
5. Aktiviteten foregår året rundt.

Manøvregårde alle dage fra. Kl.08.00.-23.00.
Køreteknik hverdage kl. 08.00.-22.00. Lørdage kl.08.00.-16.00.
6. Alle dage hvor FDM Jyllandsringen er åben.
7. Der anvendes udelukkende EF typegodkendte biler og motorcykler.
8. Aktiviteten er lovbestemt, og skal følge undervisningsplanen for kørekortkategorierne med de ændringer der måtte komme.

Trin 1 køreteknisk kursus

1. Aktiviteten omfatter køretekniske kurser, som er åbne for alle med gyldigt kørekort. Der afvikles forskellige øvelser på både almindelig asfalt, samt på glatførebaneerne.
2. Der anvendes EF typegodkendte biler
3. Der deltager max. 10-12 personer pr. hold, og der kan afvikles kurser for op til 3-4 hold samtidig.
4. Støjbelastningen er lav , da der er begrænsninger på hastighederne i manøvrene, og bremsehvin vil sjældent forekomme, da de fleste biler er forsynet med ABS bremser.
5. Aktiviteten kan forekomme året rundt , men er typisk koncentreret om månederne fra oktober til marts.

Kurserne afvikles i tidsrummet fra kl.08.00.-20.00.på hverdage og kl.08.00.-16.00. på lørdage.

6. Kurserne afvikles ca. 35-40 dage pr. år.
7. Der anvendes EF typegodkendte biler
8. Kursernes antal kan variere meget , afhængig af efterspørgsel. Nogle kurser afvikles også som ½ dags kurser i forbindelse med firmaarrangementer.

Trin 2 Køreteknisk kursus

1. Kurset er tilrettelagt for kursister som tidligere har deltaget i Trin 1 kurset eller tilsvarende. Manøvrerne er anderledes. Bl.a. indgår manøvrer som er sværere og foregår ved højere hastigheder end Trin 1. Manøvrerne foregår både på almindelig asfalt og på glatførebaneerne.
2. Der anvendes EF typegodkendte biler.
3. Der deltager max.10 deltagere pr. hold og der kan afvikles 2 hold samtidig.
4. Støjbelastningen er en lille smule højere end ved Trin 1, da der indgår kørsel på ideallinier i svingene , og der kan forekomme dækhvin. Kursisterne er mere øvede end deltagerne på Trin 1.
5. Aktiviteten kan forekomme året rundt , men afvikles ikke i perioder med is eller sne på banen.
Kurserne afvikles på hverdage fra kl.08.00.-18.00. og enkelte lørdage fra kl. 08.00.-16.00.
6. Kurserne afvikles 10-15 gange pr. år.
7. Der anvendes EF typegodkendte biler.
8. Der kan i visse tilfælde afvikles en kombination af Trin 1 og Trin 2 ved firmaarrangementer.

Trin 3 Køreteknisk kursus

1. Kurset er tilrettelagt for for kursister der har deltaget på Trin 2 , og som ønsker at lære mere avanceret køreteknik. Manøvrerne er anderledes og sværere end på Trin 2, og foregår som Trin1 og Trin 2 på både almindelig asfalt og glatførebaneerne.
2. Der anvendes EF typegodkendte biler.
3. Der deltager max 10 deltagere som afvikles på ét hold.
4. Støjbelastningen er cirka som Trin 2, og der kan forekomme dækhvin, da der også her indgår kørsel på ideallinier, men der deltager kun ét hold.
5. Aktiviteterne forgår i perioden marts- oktober og ikke i perioder med risiko for sne. Hverdage fra. Kl.08.00.-16.00.
6. Kurserne afvikles 5-10 gange pr. år.
7. Der anvendes EF typegodkendte biler.

Campingvogne køreteknisk kursus

1. Kurset er tilrettelagt for campister, der ønsker at lære køreteknik med campingvogn. Øvelserne er i store træk som Trin 1 , og desuden indgår der manøvrering med campingvognen
2. Der anvendes EF typegodkendte biler.
3. Der deltager max 6 deltagere pr. hold , og der kan afvikles 2 hold samtidig.
4. Støjbelastningen er minimal da hastighederne er lave, og en del af tiden foregår der udelukkende manøvrering med campingvognen.
5. Aktiviteterne foregår i perioden marts –oktober . Hverdage fra kl.08.00.-16.00 og lørdag kl.08.00.-16.00.
6. Kurserne afvikles 5-6 gange pr. år.
7. Der anvendes EF typegodkendte køretøjer

Lastbiler og busser køreteknisk kursus

1. Kurserne er tilrettelagt dels for køreskoleelever der er ved at erhverve kørekort til lastbil og bus og , dels for erhvervschauffører. Kurserne afvikles for busser, sololastbiler, sættevogne og vogntog. Kursusindholdet omfatter både øvelser på almindelig asfalt og på glatførebane. Øvelserne er næsten identiske med øvelserne for personbiler Trin 1 og 2.
2. Der anvendes EF typegodkendte busser og lastbiler.
3. Der kører max 6 biler pr. hold med 2 deltagere i hver. Der kan afvikles 2 hold samtidig.
4. Støjbelastningen er lav, da der ikke forekommer dækhvin eller lignende og alle bilerne er forsynet med ABS bremses.
5. Kurserne kan afvikles året rundt. Hverdag fra kl.08.00.-16.00.. Lørdage fra kl.08.00.-16.00.
6. Kurserne afvikles 5-10 gange pr. år.
7. Der anvendes EF typegodkendte køretøjer.

Motorcykelkurser

1. Kurserne er tilrettelagt for deltagere som har motorcykelkørekort, og som ønsker at lære mere om sikker og korrekt køreteknik. Øvelserne omfatter ideallinier, bremseteknik, bremse-og undvigemanøvrer, slalom m.v. Kurserne er opdelt i Niveau O samt A og B , der er tilrettelagt efter deltagerens kørselserfaring. Deltagerne deles i hold hvor deltagerne er enten i teorilokale, i manøvreård eller på banen. Kurserne afvikles over 2 dage.
2. Der anvendes EF typegodkendte motorcykler
3. Der kan deltage op til 60 personer, da deltagerne bliver delt i 3 hold. Som veksler mellem de forskellige "stationer"
4. Der forekommer ikke dækhvin, men støjen fra motorcyklerne høje omdrejningstal kan virke generende.
5. Kurserne afvikles i perioden fra april til september. Hverdage fra kl. 08.00.-18.00.
6. Der afvikles 8-10 kurser pr. år á 2 dages varighed.
7. Der anvendes EF typegodkendte motorcykler.
8. Kurserne afvikles på 3 stationer, hvoraf den ene er manøvreården, hvor øvelserne foregår ved lave hastigheder.

Arrangementer og udstillinger for firmaer, presse, importører m.v.

1. Arrangementerne kan være tilrettelagt for firmaer , importører , presse, organisationer eller andre som ønsker at præsentere et eller flere produkter for mulige kunder eller samarbejdspartnere. Derudover bruger mange firmaer arrangementerne til ekstern og intern præsentation af forskellige produkter. Der vil typisk være aktivitet på banen, sammen med evt. udstilling i lokaler og/eller på manøvregårdene. Beskrivelsen dækker også den nuværende godkendelse tilladelse til " Demonstration og præsentation af biler ,test af biler, dæk m.v. for FDM ,presse , importører m.v."
2. Der anvendes EF typegodkendte køretøjer.
3. Deltagerantallet spænder vidt fra 40-50 deltagere til 3.000 i sjældne tilfælde. Normalt vil der være 50- 200 deltagere.
4. Der kan, afhængig af hvilket produkt der præsenteres, være tale om dækhvin og brug af nogle få midlertidigt opstillede og retningsbestemte højttalere til information af gæsterne.
5. Arrangementer kan afvikles hele året, men vil typisk være i sommerhalvåret fra april til september. Hverdage fra kl.08.00.-18.00. Lørdag 08.00.-16.00.På lørdage anvendes kun EF typegodkendte biler
6. Arrangementerne afvikles ca. 30 gange pr. år.
7. Der kan ved nogle arrangementer blive anvendt ikke EF typegodkendte biler, som vil være støjdæmpede til et niveau der svarer til en EF typegodkendt bil.
8. Arrangementerne er meget forskelligartede, afhængig af hvilke aktiviteter firmaerne, deltagerne eller arrangøren ønsker.

Events for Formelbiler

1. "Formelevents" er tilrettelagt for firmaer og enkeltpersoner, der ønsker af få en oplevelse ved selv at prøve en racerbil. Deltagerne kører efter en grundig instruktion 2x6 omgange i en Formel Renault, hvoraf de 6 første er formationskørsel. Derefter køres 2x6 omgange i en VW Scirocco . Dagen afsluttes med 2 omgange som passager i en Peugeot Spider, med en racerfører bag rattet.
2. Der anvendes både ikke-EF typegodkendte biler og EF typegodkendte biler. Bilerne der ikke er EF typegodkendte er forsynet med ekstra lyddæmpere, så støjniveauet er som en EF typegodkendt bil. Ca. 40% af køretiden foregår i den EF typegodkendte.
3. Der kan deltage op til 30 personer pr. hold , dog er alle deltagerne aldrig på banen samtidig. Normalt er der højst 6 deltagere der kører samtidig.
4. Der kan være tale om motorstøj, men ikke dækhvin, da bilerne i tørvejrs er forsynet med såkaldte slicksdæk, der ikke hviner.
5. Arrangementerne afvikles i perioden marts – november. Hverdage fra kl.08.00.-18.00.
6. Arrangementerne afvikles ca. 50 dage pr. år.
7. Der anvendes både EF typegodkendte og ikke-EF typegodkendte biler
8. Udover heldagsarrangementerne afvikles der også halvdagsevents, ligesom det også forekommer, at firmaer i forbindelse med et andet arrangement eller et kørekursus, ønsker en passagertur med en racerfører, som afslutning på dagen. Varigheden er som regel et par timer.

Events for standardbiler ("Scirocco events")

1. Events for standardbiler er tilrettelagt for firmaer . enkeltpersoner eller grupper, som ønsker en oplevelse ved at prøve en racerbil. Deltagerne kører efter en grundig instruktion 2x6 omgange, hvoraf de første 6 er formationskørsel .Senere køres igen 2x 6 omgange, og dagen afsluttes som regel med et par omgange med en racerfører bag rattet.
2. Der anvendes EF typegodkendte køretøjer. I nogle tilfælde vil Peugeot Spider der ikke er typegodkendt blive anvendt til passagerturene.
3. Der kan deltage op til 30 personer pr. dag , og der vil normalt højst være 6 deltagere på banen ad gangen. Arrangementerne kan nogle gange være delt i 2 x ½ dags arrangementer, med 60 deltagere i alt pr. dag.
4. Der vil være lidt motorstøj, men ikke dækhvin, da bilerne er forsynet med slicksdæk i tørvej.
5. Arrangementerne afvikles i perioden marts-november. Hverdage kl.08.00.-18.00. Lørdage kl.08.00.-16.00.(5 gange pr. år) På lørdage anvendes kun EF typegodkendte biler
6. Arrangementerne afvikles 25 gange pr. år.
7. Der anvendes EF typegodkendte biler alle lørdage.
8. Ligesom ved Formelevents afvikles der også halvdags events eller events af et par timers varighed.

Specialkurser for Politi ,importører,firmaer m.v.

1. Kurserne afvikles for alle der ikke ønsker at afvikle kurset efter vore standardprogrammer som Trin 1, Trin 2 o.s.v. Kursusindholdet og varigheden kan variere, og tilrettelægges efter de forskellige kunders behov og ønsker.
2. Der anvendes EF typegodkendte biler.
3. Der kan deltage op til 30 personer pr. dag.
4. Der kan være dækhvin i tørvej, da bilerne typisk er "gadebiler" med mønstrede dæk.
5. Kurserne kan afvikles året rundt . Hverdage fra kl.08.00.-18.00.
6. Kurserne afvikles ca. 30 dage pr. år.
7. Der anvendes EF typegodkendte biler.
8. Kurserne for Politiet afvikles typisk med kørsel på banen om eftermiddagen fra kl. 12.00.-17.00.

Asfalt / jordbaneevent

1. Arrangementerne er tilrettelagt for firmaer og enkeltpersoner, der ønsker at køre på kombineret asfalt /jordjordbane. Deltagerne kører først 2 x 6 omgange, hvoraf de første 6 er formationskørsel med lav hastighed. Derefter køres der igen 2 x 6 omgange om eftermiddagen. Bilerne der anvendes er VW Golf og der er 6 biler på banen ad gangen.
2. Der anvendes EF typegodkendte biler.
3. Der deltager op til 40 deltagere pr. dag.
4. Støjbelastningen er minimal da der køres en del af tiden på jord og bilerne er standard.
5. Aktiviteterne kan afvikles året rundt, men ikke i perioder med sne og is på banen. Typisk vil det være april – november. Hverdage 08.00.-18.00.
6. Kurserne afvikles op til 35 gange pr. år.
7. Der anvendes EF typegodkendte biler.
8. Der kan i visse tilfælde afvikles en kombination af jordbane samtidig med anden event eller køreteknisk kursus.

4 WD kursus

1. Kurset er tilrettelagt for firmaer og enkeltpersoner, som ønsker at lære korrekt betjening af firehjulstrukket køretøj i ujævnt terræn. Der er tale om indlæring af korrekt gearvalg, brug af motorbremse, brug af spærredifferentiale, kørsel i korrekte vinkler på skrænter m.v.
2. Der anvendes EF typegodkendte køretøjer
3. Der deltager op til 20 personer pr. dag, men der vil højst være 3 biler på banen ad gangen.
4. Støjbelastningen vil være uden betydning, da der er tale om kørsel med meget lav hastighed. En stor del af kørslen vil foregå med hastigheder under 10 km/t.
5. Aktiviteterne kan afvikles året rundt afhængig af vejret. Hverdage kl. 08.00.-18.00. og lørdage kl.08.00.-16.00.
6. Kurserne afvikles op til 20 gange pr. år.
7. Der anvendes EF typegodkendte biler.
8. Banen er endnu ikke etableret, men tænkes anlagt i lavningen bag beboelsen. Banen skal opbygges af jord/ sand og knust asfalt, ligesom der skal graves en grøft / lavning som kursisterne skal lære at forcere korrekt. Der kan også anvendes telefonpæle og betonklodser til opbygning af forhindringerne.

Træningskørsel

1. Dagene er tilrettelagt for at give træningsmuligheder udover den kortvarige træning der er i forbindelse med afviklingen af løb. Der kan deltage mange forskellige klasser både for biler og motorcykler, lige fra historiske biler og motorcykler til de nyeste modeller. Der kan være kørsel med både Formelbiler og Standardbiler , og klasserne kan være mere eller mindre tunede.
2. Der anvendes fortrinsvis ikke-EF typegodkendte køretøjer.
3. Der kan deltage op til 30 biler pr. dag. Der er dog max 6 biler på banen ad gangen, i de fleste tilfælde 5 eller færre. Antallet er bestemt af, hvor godt de forskellige klasser kan støjdæmpes.
4. Træningsdagene er bortset fra motorløbene den mest støjende aktivitet, som typisk vil være motorstøj.
5. Dagene afvikles i perioden marts-oktober og de fleste vil typisk være placeret fra fjorten dage til tre uger før, og indtil et par dage før en løbsdato. Hverdage kl. 08.00.-17.00. eller kl.09.00.-18.00.
6. Der trænes max. 20 dage pr. år.
7. Der anvendes fortrinsvis ikke EF typegodkendte biler
8. Træningsdagene afvikles typisk i "kørepass" á 20 minutters varighed. Derefter er der en pause for skift til andre træningsdeltagere , og for at sikre overholdelse af støjgrænserne. Køretøjerne er derfor også ekstra støjdæmpede i forhold til løbsdagene.

Racerskoler

1. Racerskoler / Sportsførerkursus er tilrettelagt for de som ønsker at få en banelicens til at køre motorløb. Kurserne afvikles som et 2 dages kursus, hvor der veksles mellem teori og praktik. Praktikken er primært koncentreret om at lære ideallinier, bremseteknik- og punkter samt hele den praktiske afvikling af et løb. Kursusindholdet er fastlagt af DASU (Dansk Automobil Sports Union) og kurset afsluttes med en prøve.
2. Der anvendes både ikke-EF typegodkendte og EF typegodkendte køretøjer.
3. Der må max. være 12 deltagere pr. hold og der kan deltage 2 hold.
4. Der kan forekomme dækvhin, men ikke EF typegodkendte køretøjer vil være ekstra støjdæmpede for at dæmpe motorstøj.
5. Kurserne afvikles normalt i marts-april og nogle gange i august-september Hverdage kl. 08.00.-17.00. eller kl.09.00.-18.00.
6. Der afvikles max. 3 kurser á 2 dages varighed
7. Der anvendes mest EF typegodkendte køretøjer.
8. Kurset afvikles nogle gange som et aften-og dagskursus med teori den første aften og den praktiske del afvikles på én dag.

Motorløb

1. Motorløbene er publikumsarrangementer som afvikles 5 weekender pr. år. De deltagende biler og motorcykler er inddelt i forskellige klasser hvor opbygning og tuningsgrad er bestemt i reglerne udformet af DASU og FIA (biler) DMU og FIM (motorcykler). Der kan ved de største arrangementer (normalt det årlige Grand Prix) deltage op til 200 kørere. Der afvikles både nationale , nordiske og internationale mesterskabsafdelinger for nogle af klasserne.
2. Der anvendes ikke EF typegodkendte biler
3. Der er intet max. deltagerantal
4. Motorløbene er vores mest støjende aktivitet, hvor der er motorstøj og brug af højttaleranlæg.
5. Motorløbene afvikles normalt i perioden fra april/ maj og til oktober.

Træning / tidtagning og heat	Lørdag fra kl 09.00.-18.00.
Opvarmning / træning og løb	Søndag fra kl.10.00.-18.00.
Derudover træning ved Grand Prix	Fredag fra kl.15.00.-18.00.
6. Der afvikles 5 løb pr. år.
7. Der anvendes ikke EF typegodkendte biler
8. Der forgår opstilling og klargøring i depotområdet til løbene fra torsdag middag, og ved Grand Prixet fra onsdag middag. Nedtagning starter igen søndag efter løbet.

SportsCar Event

1. Arrangementet afvikles en gang om året , og formålet er at indsamle penge til fordel for Børnecancerfonden. Pengene indsamles ved, at publikum betaler for at blive kørt et par omgange som passager i en sportsvogn. Ejerne af bilerne stiller sig selv og bilen til rådighed, og FDM Jyllandsringen stiller bane og øvrige faciliteter til rådighed for arrangementet. Alle medhjælpere ved arrangementet arbejder ligeledes vederlagsfrit.
2. Der anvendes EF- typegodkendte biler
3. Der deltager 30-40 biler i arrangementet , men ikke alle kører samtidig. Antallet af biler på banen afhænger af det solgte antal ture.
4. Støjmessigt ligger arrangementet mellem en trænings-og motorløbsdag , så der forekommer en del motorstøj.
5. Dagen afvikles en lørdag i maj / juni i tidsrummet fra kl. 09.00.-16.00.
6. Der køres kun 1 dag pr. år.
7. Der anvendes EF typegodkendte biler.
8. Der er meddelt særskilt miljøgodkendelse af dagen, der afvikles uden støjgrænser.

"Børnedag" før SportsCar Event

1. Dagen afvikles en hverdag i ugen før SportsCar Event , og er tilrettelagt for børnene der er indlagt på cancerafdelingen på Skejby Sygehus. Børnene får gratis køreture i nogle af de biler, som skal benyttes den efterfølgende lørdag , hvor der køres penge ind til Børnecancerfonden .Der deltager også hjælpere fra sygehuset, og pårørende til børnene.
2. Der anvendes EF typegodkendte biler
3. Der er typisk 5-6 biler på banen ad gangen, af hensyn til overholdelse af støjgrænserne.
4. Støjniveauet er varierende, afhængig af hvilke biler der deltager på dagen, men vil være lidt under en træningsdag.
5. Dagen afvikles en hverdag i maj/juni i ugen op til SportsCar Event
6. Der afvikles 1 dag pr. år.
7. Der anvendes EF typegodkendte biler
8. " Børnedagen" afvikles med støjgrænser iflg. Miljøgodkendelsen

Antal lørdage ved diverse aktiviteter

Bilag 13 – 4 WD kursus

Ca. 5 lørdage

Bilag 12 – Asfalt / jordbaneevent

Ca. 2-3 lørdage pr. år

Bilag 10 – Events for standardbiler ("Scirocco events")

Ca. 5 lørdage pr. år

Bilag 8 – Arrangementer og udstillinger

Ca. 3-4 lørdage pr. år

Bilag 7 – Motorcykler

Der afvikles også 1 dages kurser 2-3 hverdage og 2-3 lørdage pr. år.

Bilag 6 - Lastbiler og busser køreteknisk kursus

Ca. 2-3 lørdage pr. år.

Bilag 5 - Campingvogne køreteknisk kursus

Ca. 2 gange pr. år

Trin 2 køreteknisk kursus

Ca. 2 lørdage pr. år

Trin 1 køreteknisk kursus

Ca. 12-15 lørdage pr. år.

Bilag 1 – Elevkurser motorcykel og bil

Ca. 25 lørdage pr. år – (dog ikke køreprøver)

Cykelløb – Motionsløb m.v.

1. Arrangementerne er tilrettelagt for firmaer ,organisationer , idrætsforeninger m.v. som ønsker at arrangere en aktivitet, hvor der ikke indgår brug af motorkøretøjer på banen.
2. Der anvendes ikke motordrevne køretøjer
3. Afhængig af arrangementets størrelse og karakter kan der deltage fra 50 – 500 deltagere.
4. Der vil ikke forekomme motorstøj fra banen , men der vil være trafik til parkeringspladserne med deltagerne og publikums biler.
5. Arrangementerne afvikles i sommerhalvåret i tidrummet fra 08.00.- 20.00. og vil typisk blive afviklet på lørdage.
6. Der afvikles 3-5 arrangementer pr. år.
7. Der anvendes ikke motordrevne køretøjer
8. Der kan ved større arrangementer være behov for opstilling af et par enkelte midlertidige retningsbestemte højtalere, eksempelvis ved målstregen, til orientering af deltagerne.