

Flygtninge i Danmark fra verdens brændpunkter

Mette Blauenfeldt, sektionschef, Dansk Flygtningehjælp Integration
To-sprogede børn og unges vilkår – konference Fåborg 29. April 2019



Oplæggets gang

- ❖ Flygtninge i verden og i Danmark
- ❖ Modtagelse og vilkår for flygtninge i Danmark
- ❖ Hvad præger integrationsfeltet lige nu?
- ❖ Finanslovsaftalen 2019 – hvad betyder den for udlændingeområdet?
- ❖ Hvordan står det til med integrationen?

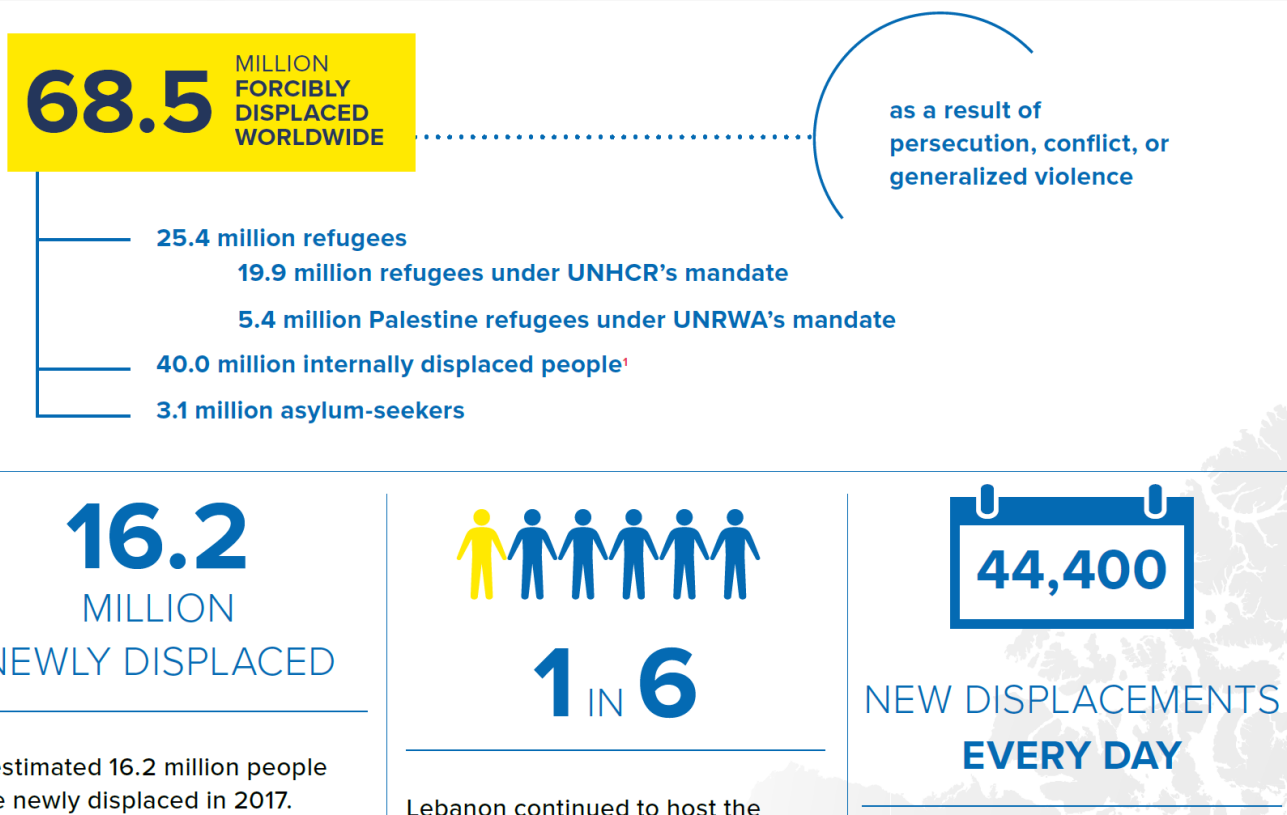
Spørgsmål er meget velkomne!!

Dansk Flygtningehjælp

- > Etableret i forbindelse med flygtningekrisen i Ungarn i 1956
- > Internationale engagement startede med Balkan krisen i midten af 1990erne.
- > Nye integrationslov i 1998 ændrede opgavefordelingen
- > I dag blandt de største organisationer med fokus på flygtninge og humanitær indsats



Den globale fordrivelsessituation



- Endnu et trist rekordår
- Mangel på løsninger
- Indskrænket beskyttelse

Vi er der



Lande: 40

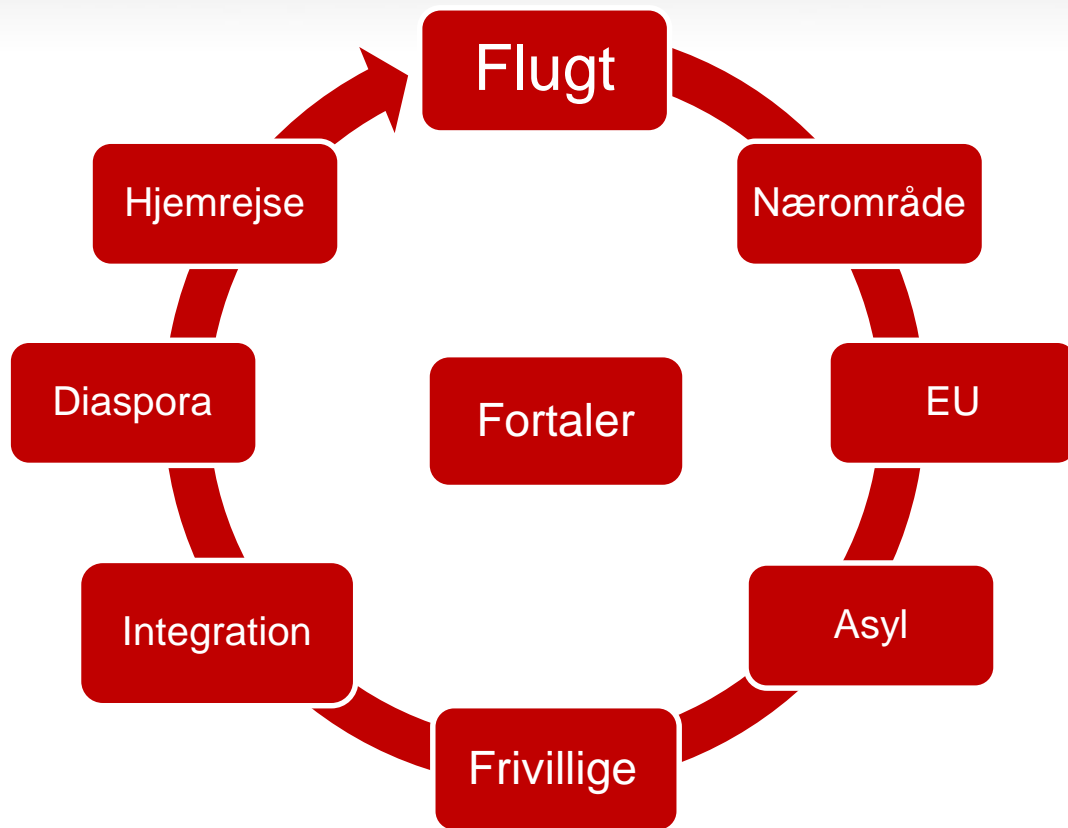
Ansatte: ~ 8500 (~ 900 i DK)

Frivillige: ~7700 i DK

Omsætning: ~ DKK 3 mia.



Fordrivelsescircklen: Vi er der



Vision: Et værdigt liv for alle på flugt
Mission: Vi hjælper flygtninge og fordrevne, beskytter deres rettigheder og styrker deres fremtidsmuligheder

❖ Alle flygtninge er rystede
over den omvæltning, deres
liv har taget

Hospitalet i Aleppo – før og efter



© Getty Images

Homs

(The guardian 2014)







Cox Bazar - Bangladesh

- > Mega-lejr med ca. 700.000 mennesker
- > 24 del-lejre - DFH driver 7, laver beskyttelse i 14
- > Aktiviteter i det omgivende lokalsamfund
- > ~ 300 ansatte
- > > 5000 incitamentsarbejdere



Cox Bazar infrastruktur

23 km infrastruktur inkl. 8.3 km afløb, 7.6 km² stabilisering af skrænter, 8.9 km trapper og stier og 10 broer.



Cox Bazar infrastruktur



Cox Bazar uddeling

Mere end 23.100 telt-kits og
25.100 kits til at binde teltene
bedre fast



Engelsk kurser



Kiosken i flygtningelejren



Indkomstskabelse - slagtekyllinger

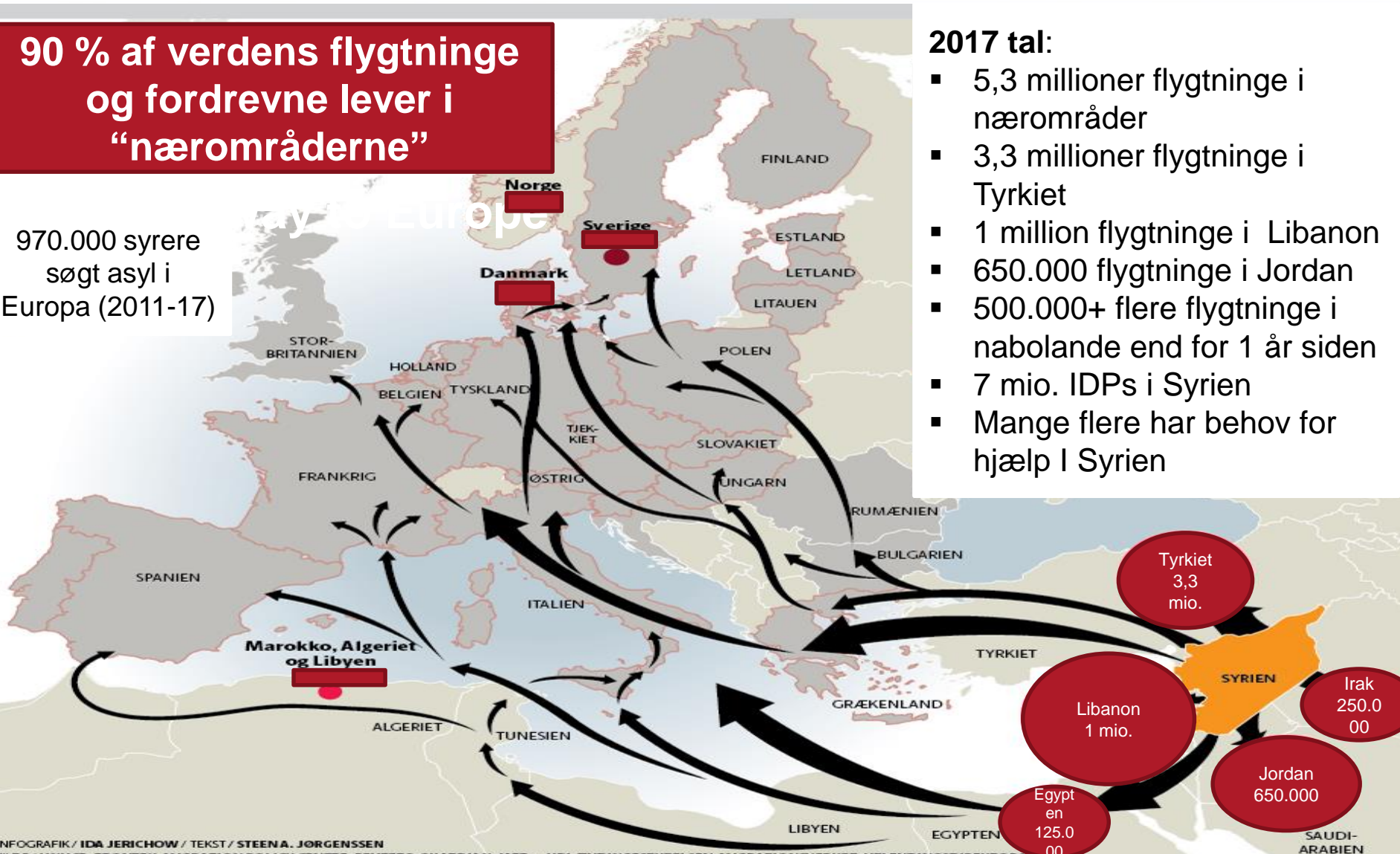


90 % af verdens flygtninge og fordrevne lever i "nærområderne"

2017 tal:

- 5,3 millioner flygtninge i nærområder
- 3,3 millioner flygtninge i Tyrkiet
- 1 million flygtninge i Libanon
- 650.000 flygtninge i Jordan
- 500.000+ flere flygtninge i nabolande end for 1 år siden
- 7 mio. IDPs i Syrien
- Mange flere har behov for hjælp i Syrien

970.000 syrere søgt asyl i Europa (2011-17)



Number of asylum applicants and residence permits

	2011	2012	2013	2014	2015	2016	2017	2018
Asylum applicants	3,806	6,148	7,557	14,792	21,316 UAM: 2.144	6,266 UAM: 1,184	3,479	3,523
Residence permits	2,249	2,583	3,889	6,104	10,849	7,494	2,749	1,652

Nationality of asylum applicants

	Country	2015	2016	2017
1	Syria	8,608	1,253	864
2	Iran	2,787	300	148
3	Afghanistan	2,331	1,127	188
4	Eritrea	1,740	274	355
5	Stateless	1,734	491	138
6	Iraq	1,537	452	145

Before 2015: Also many from Somalia

In 2018: Eritrea and Syria

Dansk Flygtningehjælp Integration – 500 ansatte + 7700 frivillige

Lærdansk

Center
for
Udsatte
Flygtninge

Integrationsnet

En del af Dansk Flygtningehjælp



DF DANSK
FLYGTNINGE
HJÆLP
FRIVILLIG

FLYGTNINGE
HJÆLPENS
TOLKESERVICE

❖ Modtagelsen samt vilkår og muligheder har stor betydning for den enkelte flygtnings integration

Modtagelsen, vilkår og muligheder har stor betydning for den enkelte flygtnings heling og integration

Risikofaktorer:

- Usikkerhed omkring asyl og ophold
- Adskillelse fra familien
- Lav socioøkonomisk status i eksyllandet
- Sprogvanskeligheder
- Oplevet diskrimination



Beskyttelsesfaktorer:

- Familiesammenføring og nærhed til familie
- Beskæftigelse
- Sprogkundskaber
- Egen varig bolig

❖ Hvilken betydning har opholdstilladelsen for adgang til rettigheder ?

Opholdstilladelse til flygtninge i Danmark

Udlændingelovens § 7

§ 7, stk. 1 (K-status)

§ 8, stk. 1
(kvoteflygtninge)

Individuelt forfulgt af særlige grunde i Flygtningekonventionen

§ 7, stk. 2 (B-status)

§ 8, stk. 2
(kvoteflygtninge)

Individuelt forfulgt pga. andre grunde

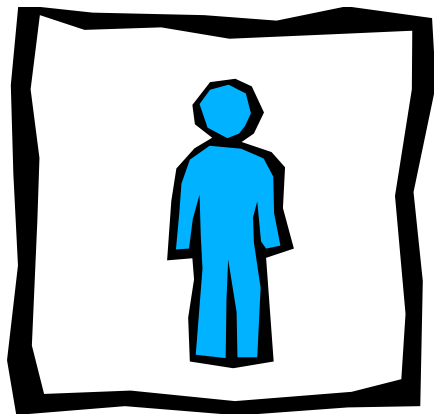
§ 7, stk. 3 (midlertidig beskyttelse)

Indførte i 2015

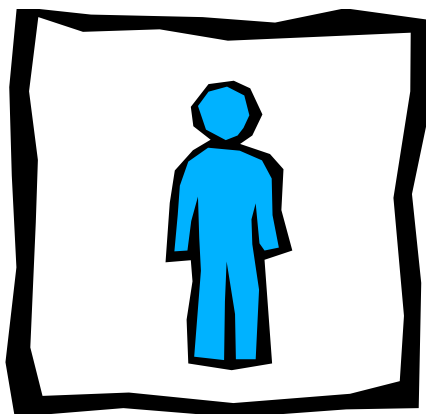
Risiko pga. krig/generel sikkerhedssituation, hvor alle er i risiko

❖ Hvor længe kan man blive i Danmark?

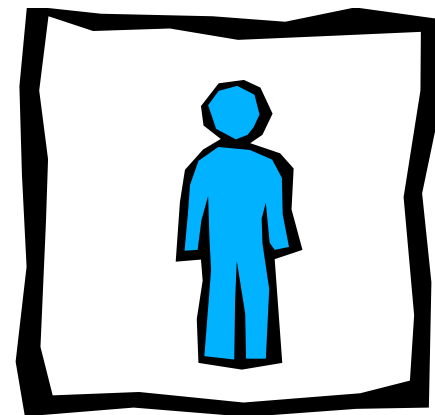
De retslige rammer for opholdet i DK



Midlertidig opholds-
tilladelse - alle!



Permanent opholds-
tilladelse.
(kan søges efter 8 år)



Statsborgerskab
(kan søges efter 8 år)

Inddragelse af asyltilladelser

§ 7,1

Konventionsstatus

Flygtningekonventionen:
Inddragelse kun hvis der er sket fundamentale, stabile og varige ændringer i hjemlandet

§ 7,2 og § 7,3

Beskyttelsesstatus (midlertidig)

- Inddragelse ”uanset at forholdene – trods forbedringerne – fortsat er alvorlige og må betegnes som skrøbelige og uforudsigelige. Inddragelse vil dog kræve, at ændringerne ikke må antages at være af helt midlertidig karakter.”

❖ Hvordan modtages flygtninge
fsva bolig, økonomi,
danskuddannelse og
beskæftigelse ?

Flygtningene fordeles ud i kommunerne efter kvoter

Landstallet for 2019 er: 1.000 opholdstilladelser

Region	Antal
Nordjylland	77
Midtjylland	250
Syddanmark	260
Sjælland	125
Hovedstaden	288

Integrationslovens formål

Integrationslovens formålsparagraf § 1:

”Loven er sikre, at nyankomne udlændinge har mulighed for at udnytte deres evner og ressourcer med henblik på at blive selverhvervende og aktivt deltage i og bidrage i det danske samfund på lige fod med øvrige borgere i overensstemmelse med grundlæggende værdier og normer i det danske samfund”

”Loven har endvidere til formål at sikre, at nyankomne udlændinge bliver bekendt med, at rammerne for udlændinges ophold i Danmark defineres af den enkeltes ophold i Danmark” (INL § 1, stk. 2) - NYT

Ikrafttrædelse: 1. marts 2019

Rettigheder i forbindelse med modtagelsen

- > Anvisning af midlertidig bolig
 - > Ingen ret til permanent bolig

- > 1-årigt selvforsørgelses- og hjemrejseprogram (med mulighed for forlængelse op til fem år)
 - > Ingen ret til helbreds vurdering, ingen ret til ferie,

- > Danskundervisning i op til 5

- > Beskæftigelsesindsatser
 - > Pligt til hurtig job/aktiveringsformidling. For jobparate virksomhedsrettet tilbud indenfor 4 uger. Maks 6 ugers pause mellem tilbud
 - > Ingen ret til uddannelse,

Adgang til forsørgelsesydelse med flygtningestatus

> Selvforsørgelses- og hjemrejseydelse

- lav ydelse de første 9 år (nedsat 3% sommeren 2018 og nedsættes yderligere for forsørgere med min. 3 års ophold pr. 1. januar 2020)
- optjening på BFY – først fulde ydelser efter 6 år
- ingen statsrefusion til kommunerne på enkeltydelser
- folke- og førtidspension kræver optjening af bopælsår, ellers brøkpension

> Ret til gratis traumebehandling

- alle regioner har etableret rehabiliteringscentre.

Integrationsydelse – 2019-takster pr. måned

Brutto dvs. før skat (kontanthjælp i parentes)

Voksne (over 30 år):

>med børn (forsørgere) 8.498 kr. (15.180 kr.)

>uden børn 6.072 kr. (11.423 kr.)

Enlige forsørgere 12.143 kr. (14.510 kr.)

Unge (under 30 år)

>udeboende 6.072 kr. (7.363 kr.)

>hjemmeboende 2.616 kr. (3.553 kr.)

Nedsættes igen for visse grupper pr. 1. januar 2020

❖ Hvad betyder
”paradigmeskiftet”?

Debatten om ikkevestlige indvandrere er helt på månen. Vi står jo med en **integrationssucces**

Den offentlige debat om integration er præget af skræmmebilleder og fejlfortællinger. Integrationen af ikkevestlige indvandrere er en succeshistorie i Danmark – ikke det modsatte, siger ph.d. Hans Lassen.

været en succes. Nej, det går ikke som smurt, og ja, der er fortsat alvorlige problemer. Men kurven er knækket, og tallene går kun i én retning: Stadig flere med ikkevestlig baggrund kommer ind på det danske arbejdsmarked. Det konkluderer Hans Lassen i den ph.d.-afhandling, han i 2018 forsvarede på Aalborg Universitet. Han kalder den brede konsensus om, at vi har en forfejlet integration, sen af de største fejlanalyser i dansk historie. »Min ph.d.-afhandling argumenterer på et videnskabeligt grundlag for, at vi står med en integrationssucces. Det er ik-

BLÅ BOG



flygtninge, vi i de seneste år har taget imod. Som hovedårsag til stigningen i ikkevestlige indvandrere og efterkommeres beskæftigelse peger Hans Lassen på øget 'humankapital' i befolkningsgruppen – det vil sige mere uddannelse, bedre sprogkunderskaber og større kendskab til det danske arbejdsmarked. »Den mest sikre viden, vi har på området, er, at hvis du øger den humane kapital, og især uddannelsesniveaet, øger du næsten per automatik også beskæftigelsesgraden. Så hvis politikerne virkelig

ikke holdt integrationssucces i hånden, ville arbejdslosheden være halvt så stor. De kobler skæft Alle d stort i virkse opstå Hvå hvorft oversl mens liarde

< First << Previous Side 1 Next >> Last >

Mødsvar:

Udviklingen går alt for langsomt, til at vi kan betegne den som en succes

Det går bedre med at integrere ikkevestlige indvandrere og deres efterkommere. Men når vi fortsat tager imod store grupper af flygtninge, bliver problemet større – integrationen kan ikke følge med, siger forfatter og debattør Niels Jespersen.

INTERVIEW INTEGRATION



LASSE DANIELSEN

»UD FRA HVILKE kriterier har vi en integrationssucces? Jeg køber præmissen om, at der er en positiv udvikling. Folk kommer i højere grad i beskæftigelse, og der er en kulturel tilnærmelse, men det går alt for langsomt, til at vi kan beskrive det som en succes. Sådan siger Niels Jespersen om Hans Lassens påstand om, at vi har en integrationssucces i Danmark. Sammen med journalisten Mikkel Andersson skrev han sidste år bogen 'Eksperimentet, der slog fejl', hvori de argumenterer for, at det ikke er lykkedes det

< First << Previous

Udlændinge- og Integrationsministeriets forsider

Arbejdsområder Statistik Love og regler Puljer Ministeriet US SIRI Brexit Job og karriere



Ny pulje støtter danskundervisning på arbejdspladsen

Nu kan virksomheder få økonomisk støtte til at gennemføre danskundervisning på arbejdspladsen, så danskundervisningen tilpasses virksomhedens faglige sprogbrug.

Regeringen
har gennemført

1 1 2

stramninger
på udlændingeområdet

Læs om alle regeringens
stramninger

Bonus og IGU

Hvad siger Lars Løkke?



Analyse fra DA
10. april 2019



—
INTEGRATION

NYTILKOMNE FLYGTNINGE ARBEJDER I ERHVERV MED MANGEL PÅ ARBEJDSKRAFT

Hvad siger flygtningene?

Rapporten "Vi tager jo drømmene fra dem" bygger på en survey gennemført fra medio november 18 til medio januar 19 med svar fra 673 frivillige i DFH.

Surveyen er suppleret med fokusgruppe- og telefoninterview med udvalgte frivillige- og frivilliggrupper

Hovedparten af de deltagende frivillige har mere end 2 års erfaring med frivilligt arbejde med flygtninge i Danmark.



Integrationsydelse

”Hver gang man får et brev fra kommunen, så bliver man faktisk angst, for betyder det nu, at de tager noget fra mig? Det er meget invaliderende, at man har et budget, hvor man ikke kan tåle, at man lige skal betale 25 kroner her eller 20 kroner dér. Det er en stor psykisk belastning, at de ikke ved, hvordan de skal få det til at hænge sammen.”

Frivillig hos Dansk Flygtningehjælp



Mangel på mulighed for familiesammenføring

”Hans tanker kredser hele tiden om Syrien og krigen. Flere familiemedlemmer bliver forfulgt og familiens hus er sprængt i luften. Hans kone er dræbt (...) Deres lille søn overlevede og er nu hos faderen.”

Frivillig hos Dansk Flygtningehjælp



Midlertidige opholdstilladelser

*”Usikkerhed, utryghed.
Hvornår er det de bliver
sendt tilbage? Og er der
vurderet forkert, om der er
fred i området. Deres fokus
er flyttet, og der er meget
angst forbundet med det
nye paradigmeskifte.”*

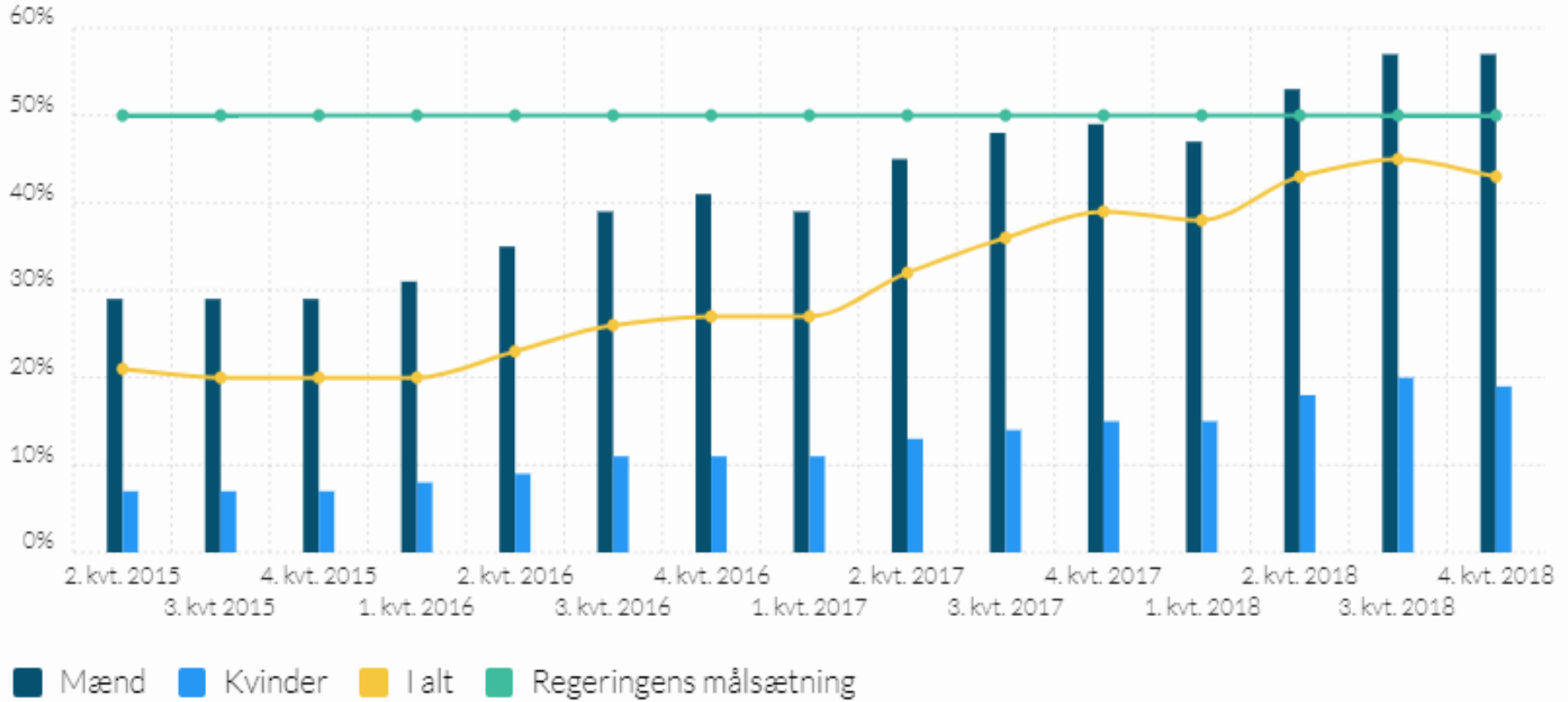
Frivillig hos Dansk Flygtningehjælp



❖ Hvordan står det til med
integrationen ?

43 % af de 21-64-årige flygtninge og familiesammenførte til flygtninge er i lønmodtagerbeskæftigelse efter 3 års ophold i Danmark i 4. kvartal 2018.

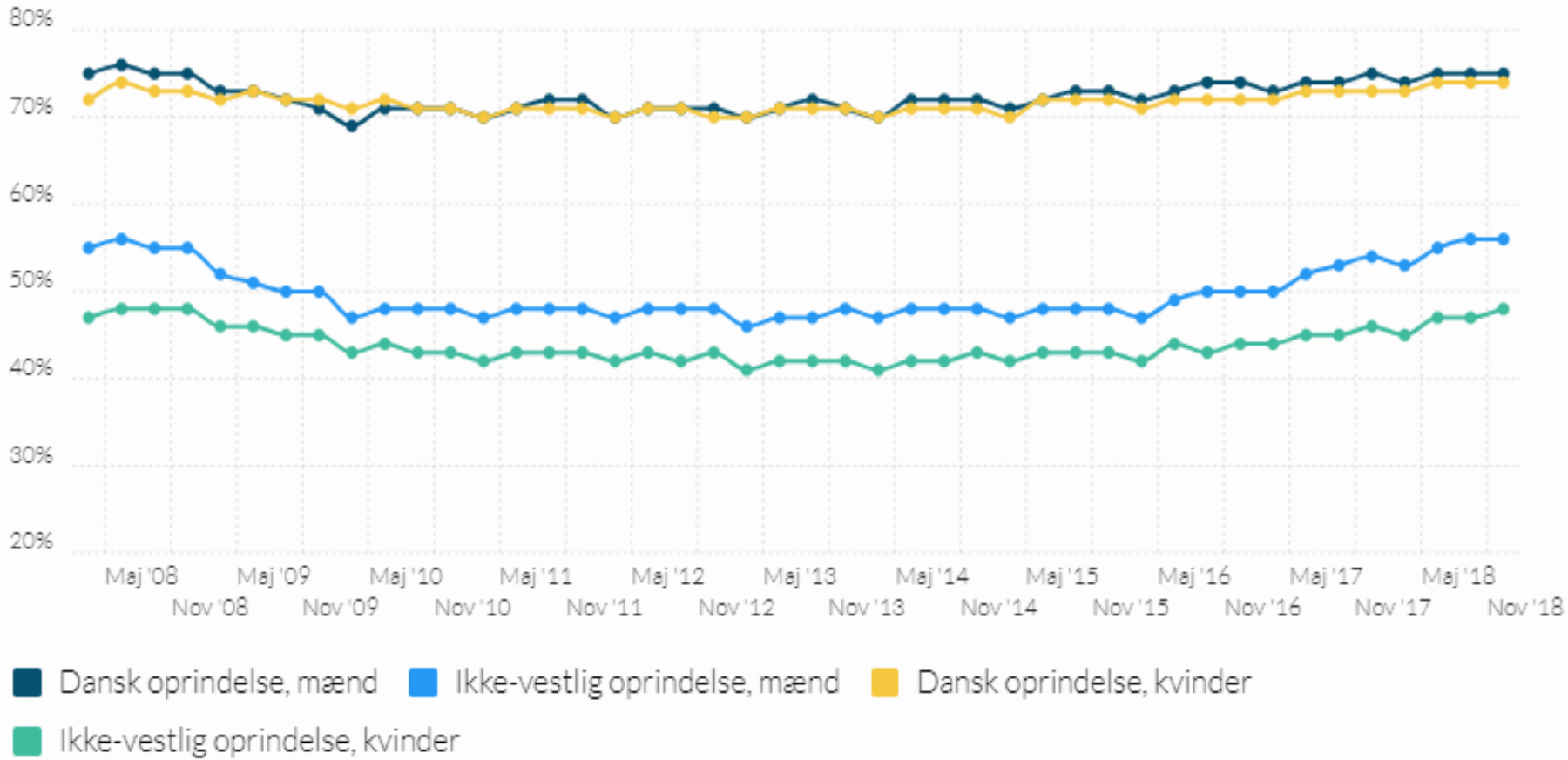
Andel af 21-64-årige flygtninge og familiesammenførte til flygtninge i lønmodtagerbeskæftigelse efter 3 år i Danmark, 2. kv. 2015-4. kv. 2018, pct.



Lønmodtagerbeskæftigelsen i fremgang siden finanskrisen

Andelen af personer i lønmodtagerbeskæftigelse har været stigende siden finanskrisen. Fremgangen har været størst for mænd med ikke-vestlig oprindelse.

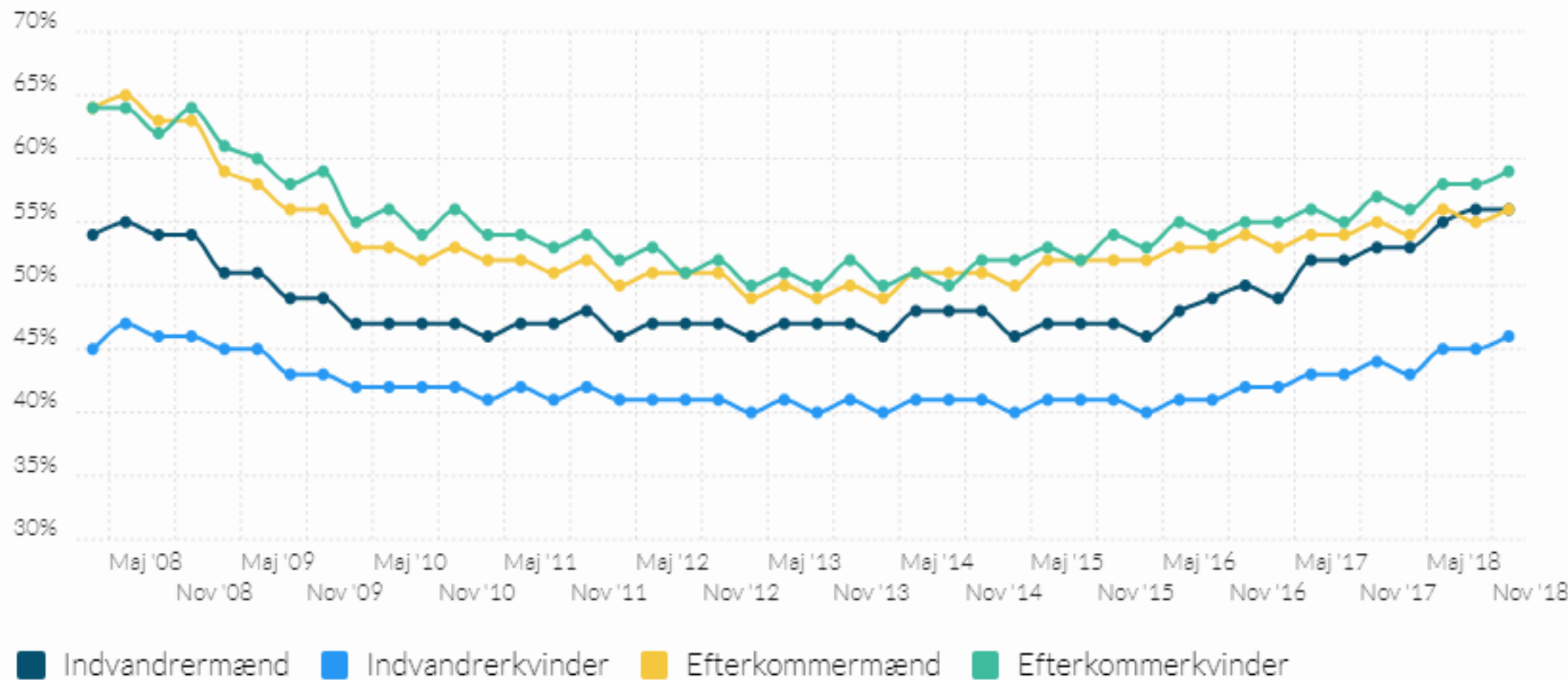
Lønmodtagerbeskæftigelsen blandt 18-64-årige fordelt på køn og oprindelse: 1. kvartal 2008-4. kvartal 2018, pct.



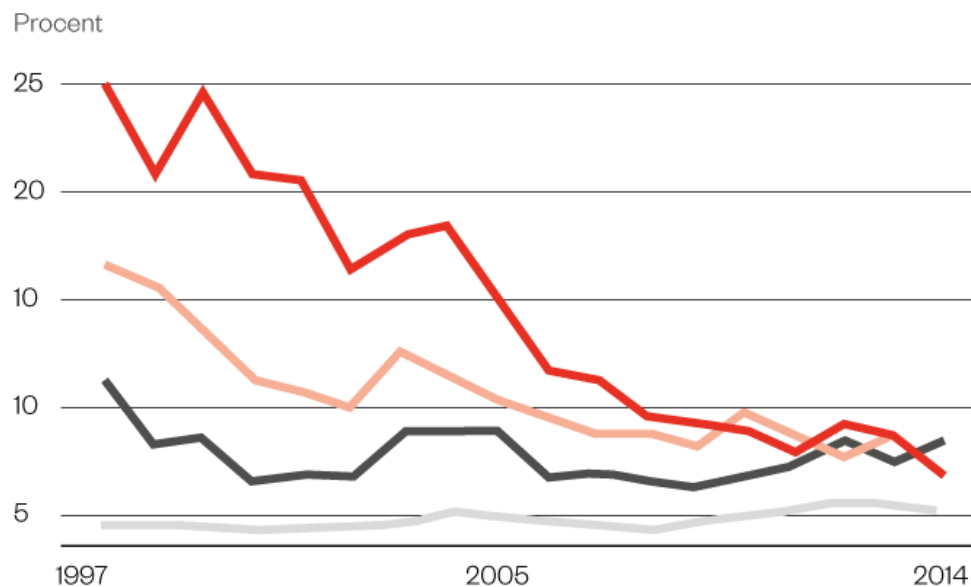
Efterkommerkvinder har den højeste andel i lønmodtagerbeskæftigelse

Blandt personer med ikke-vestlige oprindelse har efterkommerkvinder den højeste andel i lønmodtagerbeskæftigelse, mens den laveste andel beskæftigede findes blandt indvandrerkvinder.

Lønmodtagerbeskæftigelsen blandt 18-64-årige indvandrere og efterkommere med ikke-vestlig oprindelse fordelt på køn, 1. kvartal 2008-4. kvartal 2018, pct.



Flygtningebørn klarer sig godt



- Flygtninge (og familiesammenførte til flygtninge), der er kommet til Danmark som 6-15-årige
- Andre indvandrere
- Danskfødte, hvor begge forældre er indvandrere
- Danskfødte, der har mindst en dansk forælder

Flygtninge og indvandrere, der ikke er i uddannelse eller arbejde, når de fylder 22 år

Diminishing social inequality between refugee children and their peers growing up in Denmark
Journal of Ethnic and Migration Studies, September 2018
<https://www.information.dk/indland/2018/10/ny-undersogelse-flygtningeboern-danmark-klarere-markant-bedre-20-aar-siden>

Hvor kan du finde reglerne? Og hvor er der hjælp?

Se myndighedernes vejledning og oplysning til borgerne, praksisnotater, ansøgningskemaer m.v. på:

www.nyidanmark.dk og www.borger.dk og www.flygtning.dk

Frivilligrådgivning

Frivillighuset
Nørre Voldgade 82, 2. sal
1358 København K.

+45 35 36 74 17

raadgivningkbh@drc.ngo

Onsdag kl. 17–20

Torsdag kl. 13–16



Asylrådgivningen

Personlig fremmøde: Onsdage 10-13
Borgergade 10, inde i gården

Telefon: alle dage 8.30-16.00 på
33 73 50 00

Mail: advice@drc.ngo

Alt på dansk og engelsk

Vi deler numre ud til de fremmødte fra kl. 16.30 (onsdag)

og kl. 12.30 (torsdag).

Vi kan nå at tale med 6-7 personer pr. åbningsdag.

A wide-angle photograph of a large-scale refugee camp. The foreground and middle ground are filled with rows of white, A-frame tents. The ground is dry and dusty. In the background, there are a few scattered trees and utility poles under a heavy, overcast sky. A red rectangular box is superimposed over the center of the image, containing white text.

Tak for ordet

mette.blauenfeldt@drc.ngo