

SPROG ÅBNER DØRE FOR BØRN

Børns vilkår
7. november 2016
Aalborg

Justin Markussen-Brown, Ph.d.

www.sprogklar.dk

www.facebook.com/sprogklar

Vores hold



Justin Markussen-Brown
f. 1986
Ph.d., cand.mag. i lingvistik
Chefkonsulent og Indehaver



Sofie Neergaard
f. 1988
Cand.mag. i audiologopædi
Konsulent



Fabio Trecca
f. 1985
Ph.d., cand.mag. i kognition &
communication
Konsulent





Oplæggets oversigt

- 19:00** Børns sprogtilegnelse
- 19:50** Pause
- 20:00** Undersøgelse af kvalitet i danske dagtilbud
- 20:50** Spørgsmål og farvel

Politiken, den 22 august 2016



15 % af femårige har et sprog der svarer til et gennemsnitligt 3-årig



Hvorfor gennemfører man ikke en uddannelse?



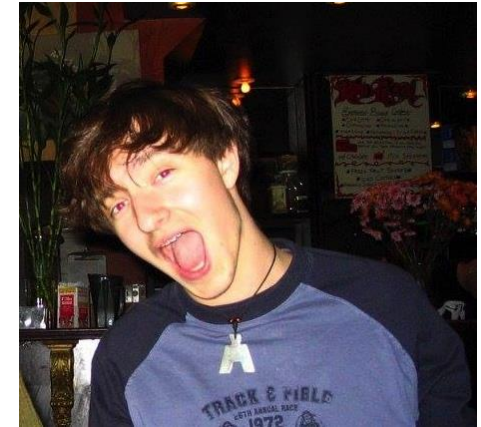
Som 4-årig havde man meget lidt **sprog**



Som 8-årig var man en dårlig læser
og altid bagud i forhold til de andre



Som 15-årig pjækkede man meget, fik
dårlige karakterer, og var en dårlig læser



Som 19-årig kan man slet
ikke følge med

Sprog er et mysterium – *hvad ved vi om det?*



- Sprog er komplekst
- Det adskiller os fra andre dyrearter.
- Folk bruger sprog konstant, men ubevidst
- Børn ser ud til at lære sprog instinktivt og uden store anstrengelser
 - Børn lærer IKKE at sy, læse eller bage instinktivt.

Sprog er et system – ikke kommunikation i sig selv



Sprog bruger symboler og bygningsregler

- De fleste dyrearter kommunikerer.
- Kommunikation er et signal som andre væsner kan opfatte.

➤ En hund knurrer – det kan kommunikere en advarsel.

grrr!
'advarsel'

➤ Men læg mærke til, at hunde ikke kan skabe nye meninger ved at kombinere mindre dele:

grrr + grrr + grrr + grrr
*'En ny kat er lige flyttet ind.'



Hvad består sprog af?

- Sproglyde [k] [a] [d] [e] [n]
- Ord Kat. En. Har. Han
- Regler Subjekt + prædikat + objekt
 Han har en kat
- Pragmatik *Han har en kat?*

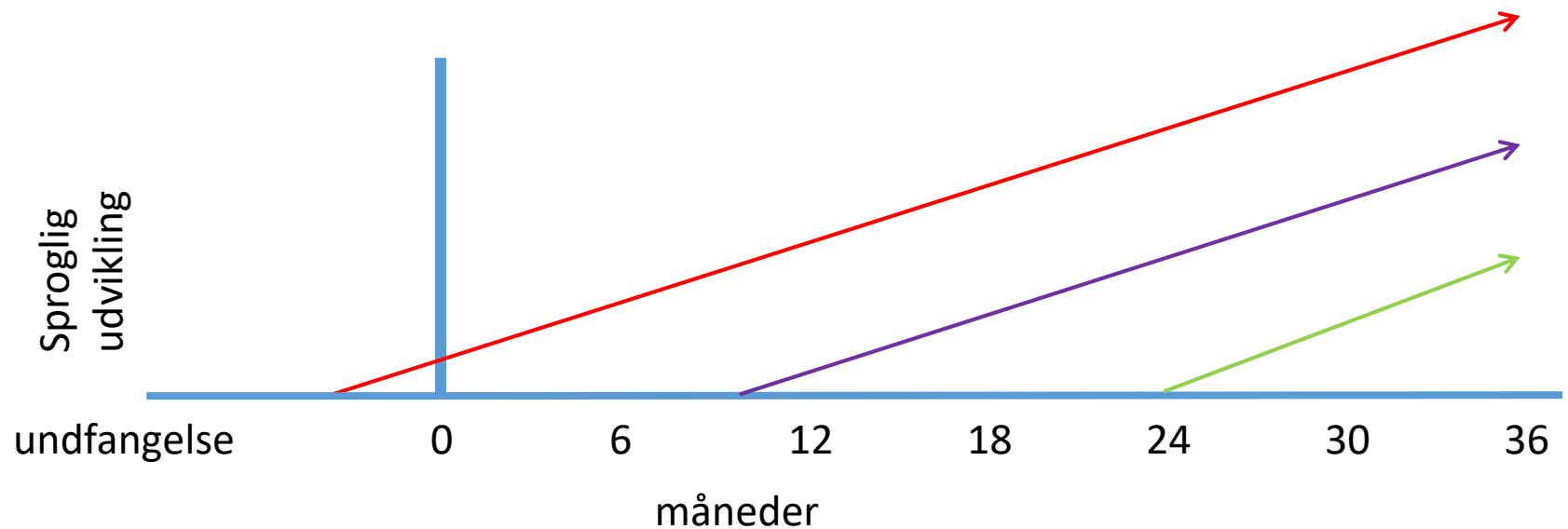
Barnets opgave

- Hvilke lyde – ud af alle mulige lyde – bruges på mine forældres sprog?
- Hvordan siger man ting med de her lyde? På mange sprog har man *ord*, dvs. ord der kan stå alene – men ikke på alle (f.eks. grønlandsk).
- Hvordan siger jeg komplekse ting?



Sproglig udvikling over tid

Fonologi →
Leksikon →
Grammatik →



”Sprogvinduet”: Critical Period Hypothesis

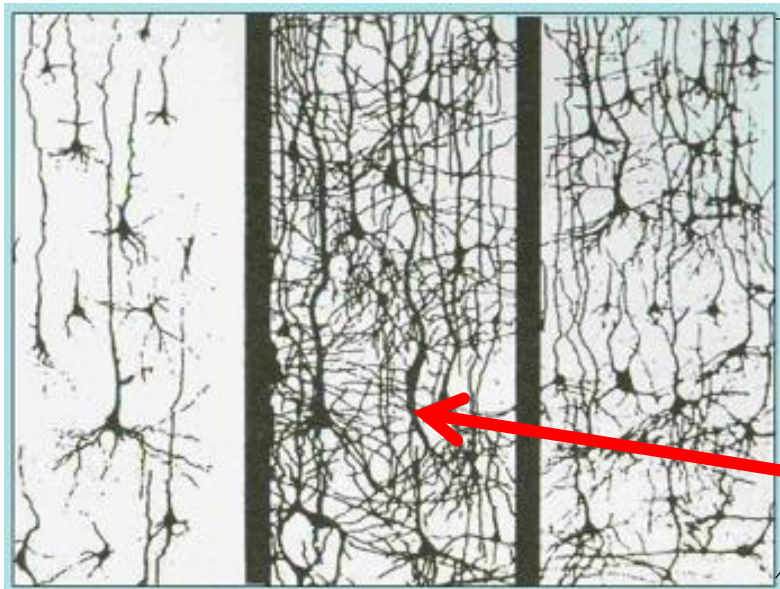
- *Hypotesen om en kritisk periode*
 - *Hypotesen om, at der er et tidsbegrænset vindue for at lære sprog i barndommen.*
- *Historisk evidens*
 - *Farao Psammetichus (664-610 f.Kr.)*
 - *Victor d’Aveyron*
 - *12-årig dreng uden sprog, der blev fundet i en fransk skov i år 1800.*
 - *Genie*
 - *13-årig pige, der var indespærret hele sit liv. Hun blev fundet i 1970 og havde intet sprog.*



Sprogvinduet – fysiologisk virkelighed

- Den nyfødtes hjerne er 25% af voksen størrelse
- Ved 2 år er den vokset til 75% af voksen størrelse

Synaptisk tæthed

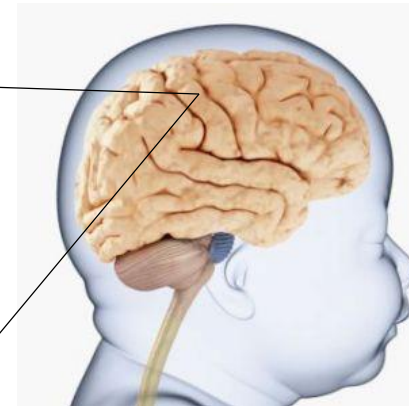


Nyfødt

6 år

14 år

Børns vilkår 2016



Sprogvinduet er allerede ved at lukke

Huelke (1998); Shore, 1997

Børn tilegner sprog systematisk

Alle typisk udviklede børn uden nedsat hørelse går igennem følgende stadier:

1. Gråd og vegetative lyde
2. Latter og kurren
3. Stemmeleg
4. Almindelig pludren
5. Varieret pludren
6. Første ord



Børn er ikke alene om at lære sprog

1. Fælles opmærksomhed

- Når et barn og en anden person kigger på et tredje objekt sammen.
- F.eks. peger barnet på en kat og moren kigger og siger ”kat”.

2. Motherese

- *Child-directed speech*
- *Hvordan hjælper Motherese sprogudvikling?*



Kvantitet og kvalitet i sprogindeputtet

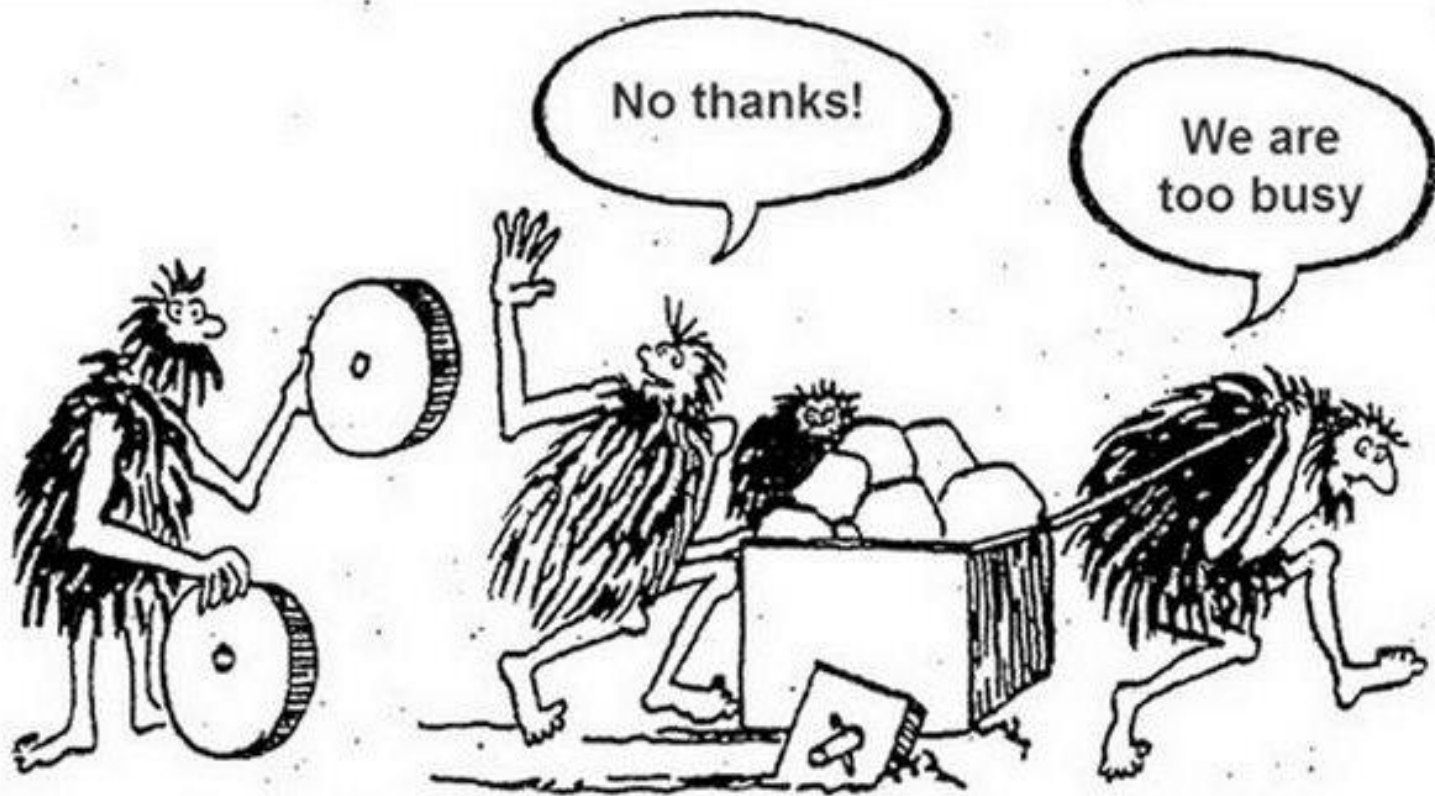
Forskelle i børns sproglige eksponering

	Ord hørt per time	Opmuntringer per time	Forbud per time
Højt uddannet (n = 13)			
Arbejderklasse (n = 10)			
Overførelsesindkomst (n = 13)			

Hart & Risley, 1995

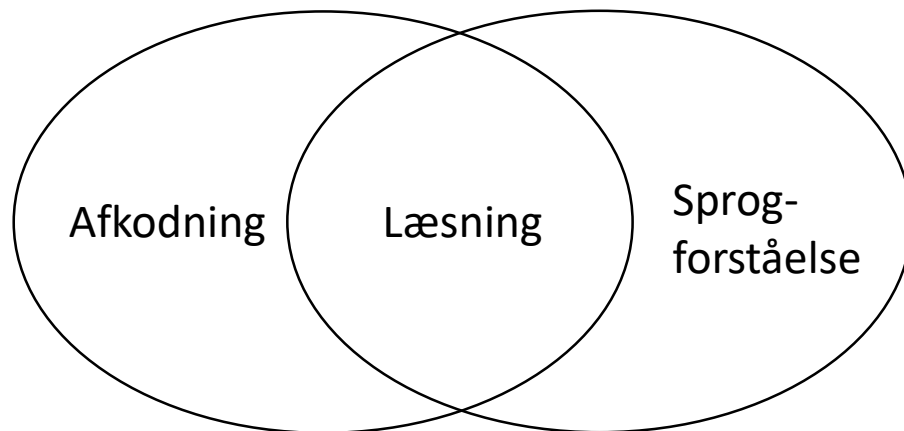
Baseret på månedlig lydoptagelse fra 13-36 måneder

Skriftsprog er en opfindelse



Skriftsprog læses og skrives

Læsning



Skrivning

- Kender skriftsproget og dets konventioner
- Kan lave tegn med fx en blyant



Børn begynder at udvikle viden om skriftsprog allerede i den tidlige barndom

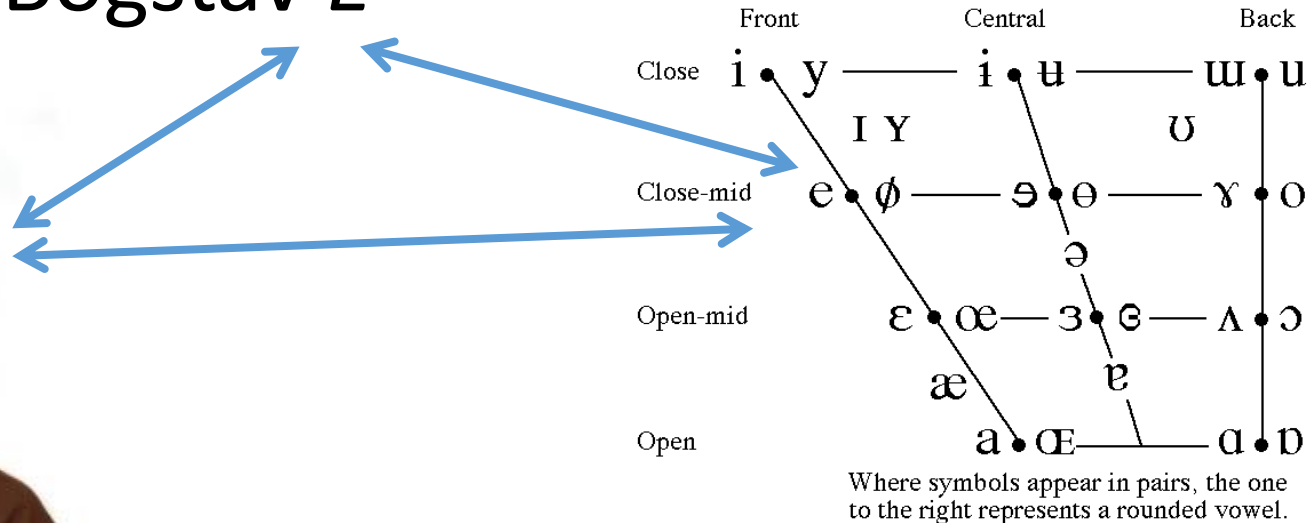
Børns viden om skriftsprog over tid:

- Skrift og billeder er forskellige
- Skrift er det, man læser
- Viden om læseretning
- Skriftsprogets konventioner
 - Ord består af bogstaver
 - Alfabetisk princip: Bogstaver relaterer til de lyde vi siger



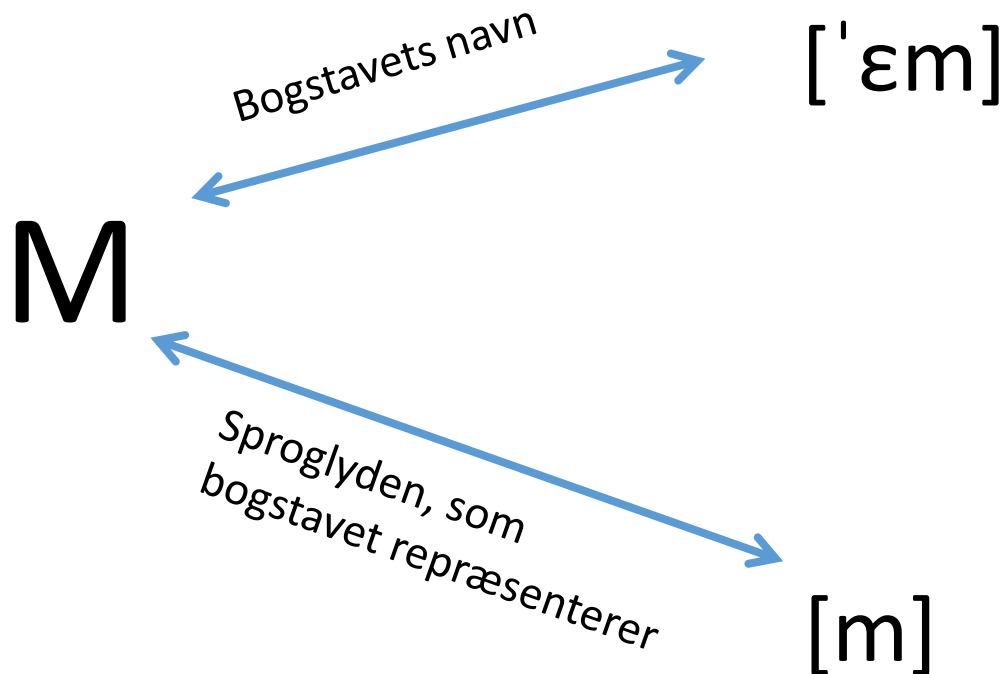
Vores romersk alfabet

Bogstav E



- Kan genkende bogstaver
- Ved hvilke lyd de repræsenterer

Hvorfor det er så tricky



"Martin, dit navn starter med *εεεεεεεm*."

"Men jeg troede, det startede med *mmmmmmmm*?!"

Bogstaver fra barnets perspektiv

Bogstavnavn

Grafem

['jʌð]

J

['kɔʔ]

K

['peʔ]

P

['ɛn]

n

['ɛs]

S

['seʔ]

C

['sɛd]

Z



Sprogfærdigheder og læseudvikling



- + bogstavkendskab
- lydlig opmærksomhed
- ordforråd

forslaget

forslaget



- + bogstavkendskab
- + lydlig opmærksomhed
- ordforråd

forslaget

F-o-r-s-l-a-g-e-t



- + bogstavkendskab
- + lydlig opmærksomhed
- + ordforråd

forslaget

F-o-r-s-l-a-g-e-t

'Forslaget!'

Kort og godt om tosprogede børn

- To typer:
 1. Simultant tosprogede børn
 2. Sekventielt tosprogede børn
- Mange børn som vi kalder “tosprogede” er faktisk etsprogede
- Tosprogede børn tilegner deres sprog lidt langsommere – men kun lidt.
- Udfordringer med tosprogede børn er ofte socioøkonomiske – ikke lingvistiske

Mange skriftsystemer og skriftsprog



Alfabet

GREEK ALPHABET

Αα	Ββ	Γγ	Δδ	Εε	Ζζ
ALPHA αλφα	BETA βητα	GAMMA γαμμα	DELTA δελτα	EPSILON επισητα	ZETA σητα
Ηη	Θθ	Ιι	Κκ	Λλ	Μμ
ETA ητα	THETA θητα	IOTA ιοτα	KAPPA καππα	LAMBDA λαμβδα	MU μι
Νν	Ξξ	Οο	Ππ	Ρρ	Σσς
NU νου	XI ξη	OMICRON ομικρον	PI πι	RHO ρη	SIGMA σημα
Ττ	Υυ	Φφ	Χχ	Ψψ	Ωω
TAU ταυ	UPSILON υψιλον	PHI φι	CHI χι	PSI ψη	OMEGA ομειγα

А Б В Г Д Е
 Ё Ж З И Й К
 Л М Н О П Р
 С Т У Ф Х Ц
 Ч Ш Щ Ъ Ы Ь
 Э Ю Я



Logogram

Stavelesessystem



Abjad

ا ب ت ث ج ح خ د ذ ر ز
 zaay raa' dhaal daal khaa' Haa' jiim thaa' taa' baa' 'alif
 س ش ص ض ط ظ ع غ
 ghayn 3ayn Zaa' Taa' Daad Saad shiin siin
 ف ق ك ل م ن ه و ي
 yaa' waaw haa' nuun miim laam kaaf qaaf faa'

א	ב	ג	ד	ה	ו	ז	ח	ט	י
Yod (Y)	Tet (T)	Chet (Ch)	Zayin (Z)	Vav (V)	He (H)	Dalet (D)	Gimel (G)	Bet (B/V)	Alef (silent)
פ	ק	ל	מ	נ	ס	ע	ש	ת	
Ayin (silent)	Samech (S)	Nun (N)	Nun (N)	Mem (M)	Mem (M)	Lamed (L)	Khaf (Kh)	Kaf (K/Kh)	
פ	צ	ץ	ק	ר	ש	ת			
Tav (T)	Shin (Sh/S)	Resh (R)	Qof (Q)	Tsadeh (Ts)	Tsadeh (Ts)	Feh (F)	Peh (P/F)		

Inden pausen...

- Tænk på 3 ting, som du gerne vil huske/lære mere om fra oplæggets indhold



Oplæggets oversigt

- 19:00 Børns sprogtilegnelse
- 19:50 Pause
- 20:00 Undersøgelse af kvalitet i danske dagtilbud
- 20:50 Spørgsmål og farvel

Oplæggets oversigt

- 19:00 Børns sprogtilegnelse
- 19:50 Pause
- 20:00 Undersøgelse af kvalitet i danske dagtilbud
- 20:50 Spørgsmål og farvel

Pædagogisk kvalitet

- Kvalitet skal være objektiv: Elementer i pædagogisk praksis, der understøtter børns udvikling.
- Lav pædagogisk kvalitet karakteriseres af en praksis, som ikke gavner børns udvikling, og høj pædagogisk kvalitet karakteriseres af en praksis, der gavner børns udvikling meget.
- Forskning viser, at høj pædagogisk kvalitet gavner børns almene udvikling, heriblandt sprog.

(Burchinal et al., 2008)

Kvalitet: To aspekter

1. Fysisk kvalitet

- Fysisk indretning og materialer
 - Materialer og deres placering (fx Bøger, spil, materialer)
 - Indretning. Er der et læsehjørne? Er der stille områder, hvor børnene kan trække sig tilbage? Er der plads til bevægelse?

2. Proces-kvalitet

- Beskriver interaktionen mellem pædagoger, børn og materialer.
 - F.eks.: Hvad gør pædagogen, når et barn er ked af det, ikke forstår et spørgsmål, osv.

(Pianta et al., 2005)

Fysisk kvalitet

- Materialer i barnets omgivelser, som fremmer barnets møde med skriftsprog
- Indretning og placering, som fremmer barnets interaktion med

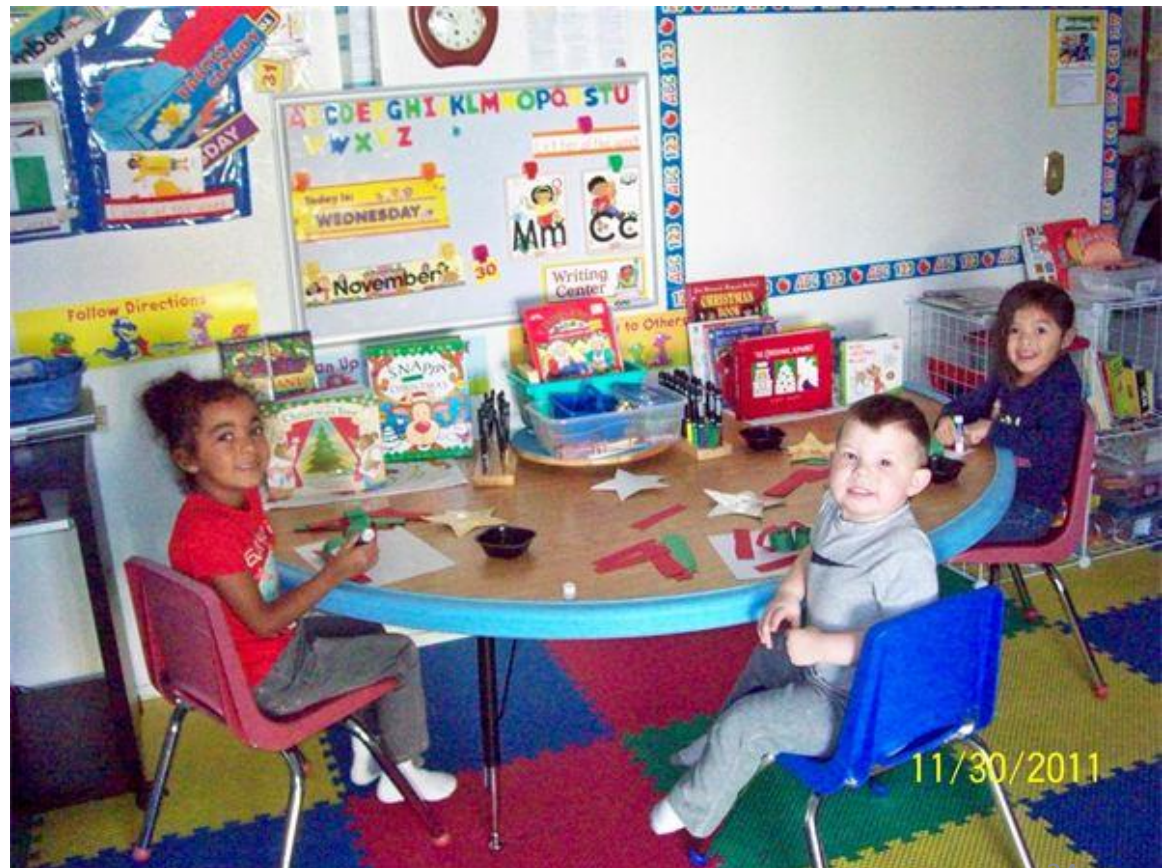


Lav og høj fysisk kvalitet



Intentionalitet

Indretning af stuen og placering af materialerne er gjort med omtanke





11/30/2011

Høj proces-kvalitet: Hvad den ikke er

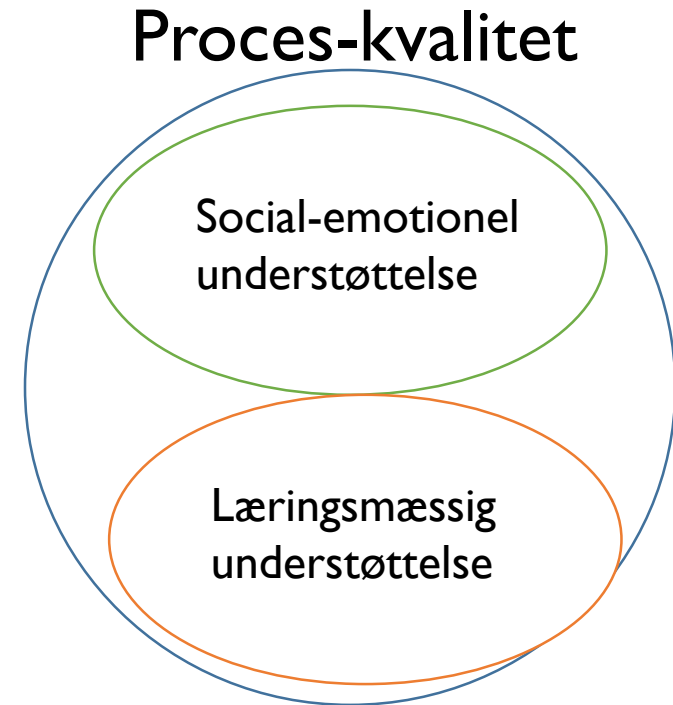


Concept Development

- Omfanget, hvori pædagogen understøtter barnets abstrakte tænkning.
- **Lav eller Høj kvalitet? Et scenarie**
Pædagogen lægger mærke til, at Magnus har tegnet et *M* og siger, "Du har skrevet et M-bogstav, lige som i dit navn! Flot, Magnus!" En anden pædagog spørger Magnus, "Hvorfor har du skrevet et M-bogstav?" Magnus svarer, at hans navn har et M i det. Den anden pædagog fortsætter, "Det er nemlig rigtigt. Bogstavet M siger *mmm*, ligesom i *Mmmmagnus*. Men kan du tænke på andre ord, der starter med *Mmmm*?"

Proces-kvalitet opdeles i to generelle udviklingsområder

- **Social-emotionel** understøttelse forudsiger børns sociale kompetencer, selvregulering og almene trivsel.
- **Læringsmæssig** understøttelse forudsiger børns sproglige, præliterære og kognitive udvikling.
- Begge områder forudsiger børns læsefærdigheder, men læringsunderstøttelse mest.



(Burchinal et al., 2008; Howes et al., 2008; Mashburn et al., 2008)

Hvad er kvaliteten i danske børnehaver?



Billede fra NASA: <http://visibleearth.nasa.gov/view.php?id=56331>

Projektet bliver en del af min Ph.d.

Primære forskningsspørgsmål

- Hvad er proces-kvaliteten i danske børnehaver?
- Hvad er den fysiske kvalitet i danske børnehaver i forhold til materialer, der fremmer skriftsprogstilegnelse?



Metodologi

- **Design**
 - Tværsnitsobservationsstudie
 - Studiet indlejret i SPELL og Fart på Sproget og bruger deres data
- **Strukturel-kvalitet**
 - Deltagere: 293 børnehaver (alle kommuner i SPELL og FpS)
 - Måleredskab: Classroom Literacy Observation Profile (CLOP)
- **Proces-kvalitet**
 - Deltagere: 506 pædagoger (kun SPELL)
 - Måleredskaber: Classroom Assessment Scoring System (CLASS)
- Største studie af kvalitet i Danmarks historie – også meget stort på verdensplan.

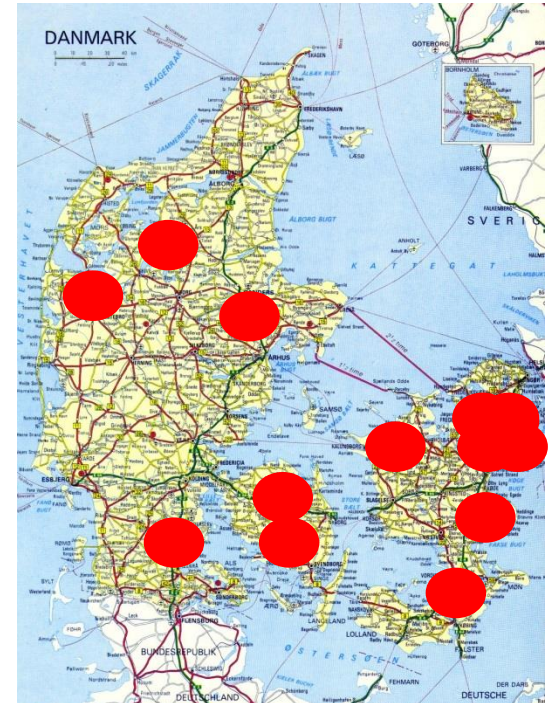
Classroom Literacy Observation Profile (CLOP)

- En tjekliste af tilgængelige og synlige skriftsproglige materialer
- Udviklet af Crane Center for Early Childhood Research and Policy, The Ohio State University
 - Eksempler på nogle variabler
 - Hvor mange bøger har børnene adgang til?
 - Hvilken slags bøger er der?
 - Er der et læseområde?
 - Er der skriftsprogligt legetøj?
 - Er der plakater med alfabetet?
 - Er der et bibliotek til hjemlån? Hvor mange bøger?
 - Er der iPads? Hvor mange sproglige/preliteracy apps har de?
 - Er der bøger på andre sprog?
 - Er der tilgængelige blyanter + papir i børnenes legeområder?

(Dynea, 2013)

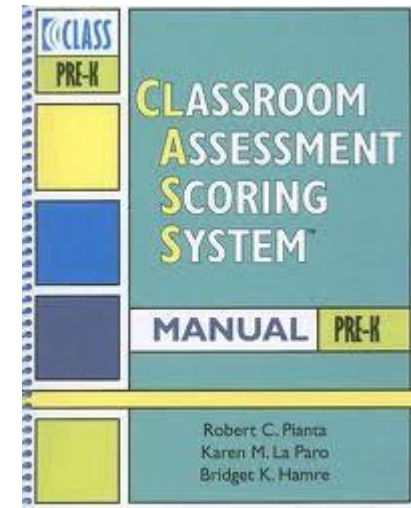
Dataindsamling

- Vi har kørt hele Danmark rundt
- 293 børnehaver blev besøgt.
- Hvert besøg varede cirka 30 minutter.
- Besøgene fandt sted lige før SPELL og FpS interventionerne begyndte.



Proces-kvalitet ifølge The Classroom Assessment Scoring System (CLASS)

- Udviklet i USA, men også valideret i Finland og Holland.
- CLASS vurderer proces-kvalitet inden for 3 udviklingsdomæner
 1. **Emotional support** (forudsiger social kompetence og selvregulering)
 2. **Classroom organization** (hvor godt pædagogen fremmer positiv adfærd hos børn og faciliterer aktiviteter)
 3. **Instructional support** (forudsiger sprogudvikling, prelitteracy og kognitive færdigheder)



(Pianta, La Paro, & Hamre, 2008)

CLASS domæner

1. Emotional support

- Positive Climate..... 1 2 3 4 5 6 7
- Negative Climate..... 1 2 3 4 5 6 7
- Teacher Sensitivity..... 1 2 3 4 5 6 7
- Regard for Student Perspectives..... 1 2 3 4 5 6 7

2. Classroom organization

- Behavior Management 1 2 3 4 5 6 7
- Productivity..... 1 2 3 4 5 6 7
- Instructional Learning Formats..... 1 2 3 4 5 6 7

3. Instructional support

- Concept Development..... 1 2 3 4 5 6 7
- Quality of Feedback..... 1 2 3 4 5 6 7
- Language Modeling..... 1 2 3 4 5 6 7

Eksempel på concept development

Lav kvalitet

Pædagog Hvilket bogstav starter *løv* med?

Barn *L!*

Pædagog Det er rigtigt!

Mellem kvalitet

Pædagog Hvilket bogstav starter *løv* med?

Barn *L!*

Pædagog Det er rigtigt! Og kender du et andet ord der også begynder med L?

Barn *Øhh lys?*

Pædagog Ja!

Høj kvalitet

Pædagog Hvilket bogstav starter *løv* med?

Barn *L!*

Pædagog Det er rigtigt! Og kender du et andet ord, der også begynder med L?

Barn *Øhh Lys?*

Pædagog Nemlig! Og hvordan kan det nu være, at de starter med det samme bogstav?

Barn *Øhhh.*

Pædagog Det er fordi bogstaver er lige som legoklodser. Vi kan sætte dem sammen på forskellige måder for at lave ny ting. Sådan er det med bogstaver og ord også. Lad os alle sammen prøve at tænke på ord der begynder med det samme bogstav!

Dataindsamling

- Videokameraer blev sendt ud til pædagogerne
- Deres opgave var at optage følgende:
 1. En spisesituation
 2. En højtlesningsituation
 3. En sprogunderstøttende aktivitet.
 - Med 5 børn (en meget god normering)
 - Optagelserne var som regel cirka 15 minutter.

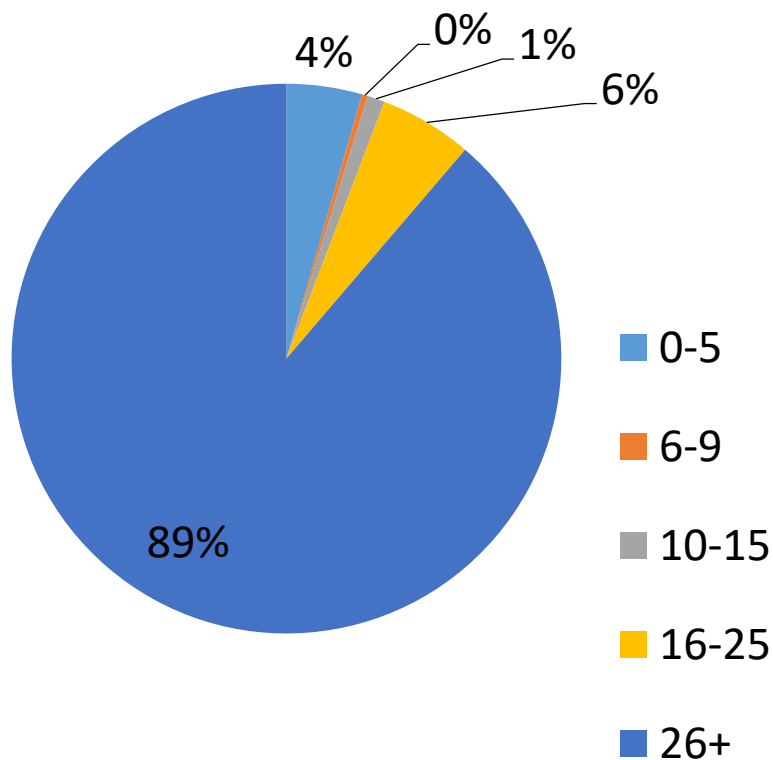
Kodning

- Videoptagelserne blev sendt tilbage til Center for Børnesprog, hvor de blev kodet med CLASS.
- Alle CLASS-kodere var trænet af en certificeret CLASS træner og bestod en kodningsprøve.
- De skal gencertificeres en gang om året.
- Vores inter-rater reliabilitet er 91% (man behøver kun 80%).

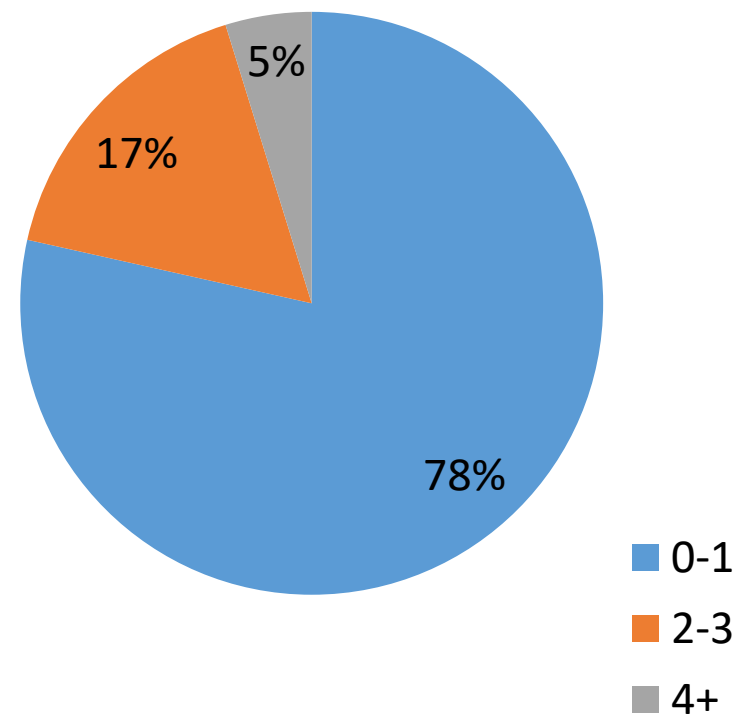
Resultater for den fysiske kvalitet

Bøger: Kvantitet vs kvalitet

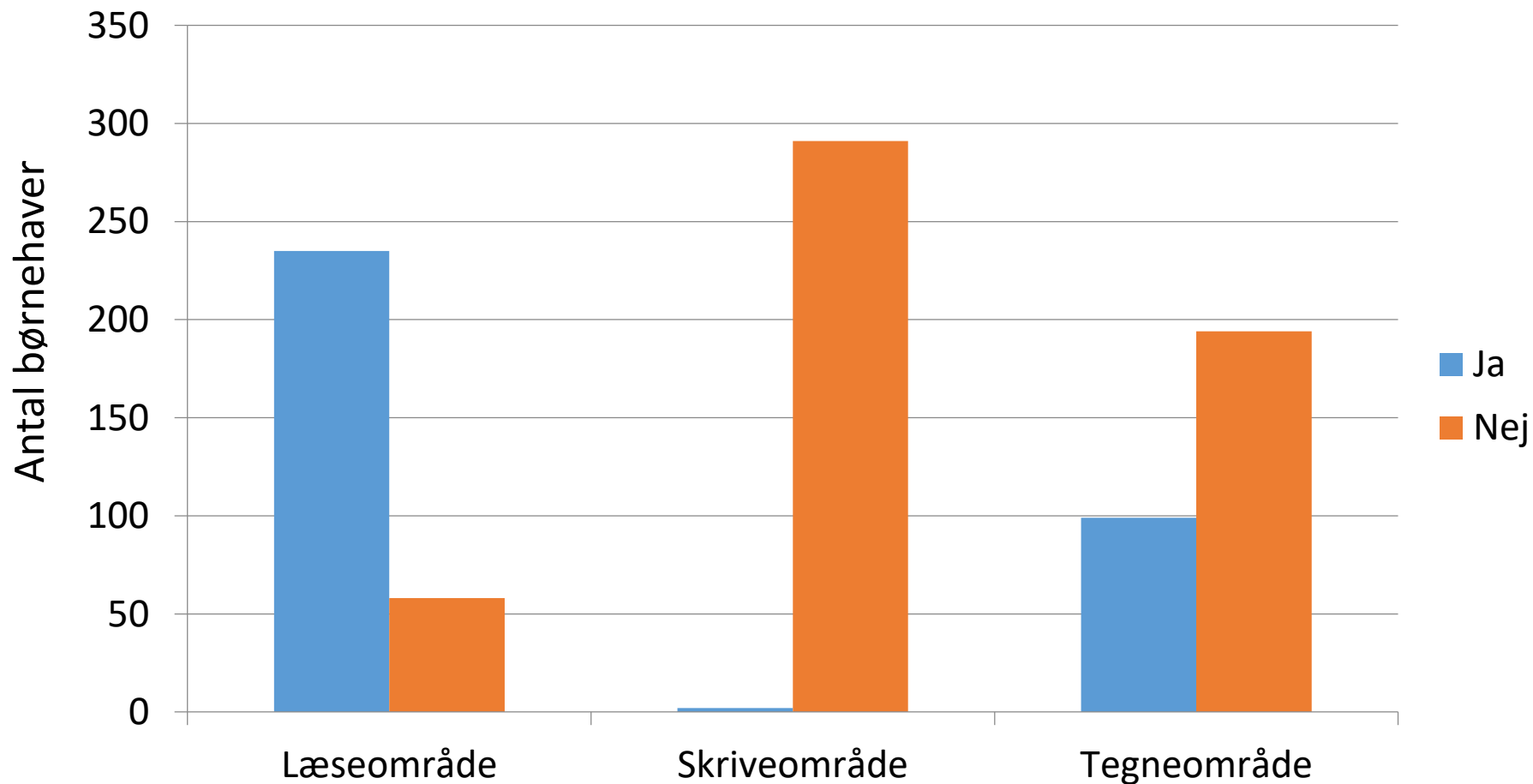
Antal bøger per børnehave



Antal alfabetbøger per børnehave



Sproglig/skriftsproglig indretning

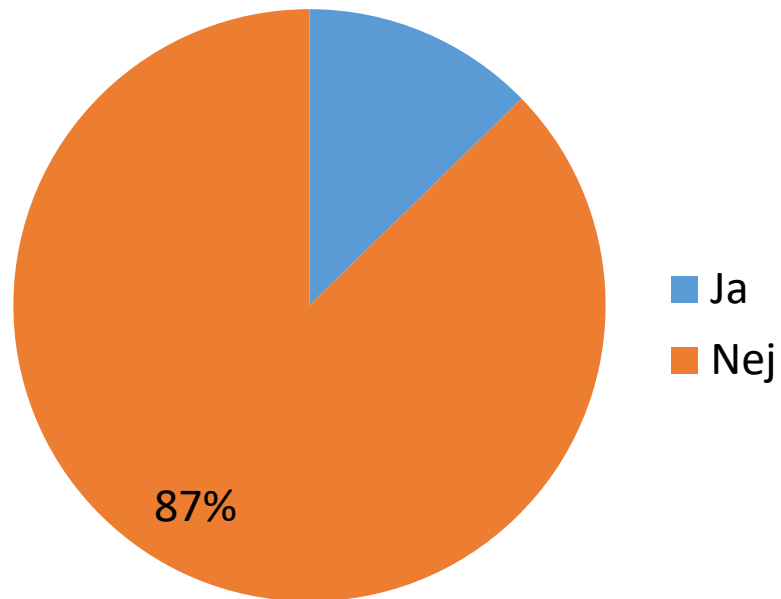


Hvad har børnene adgang til?

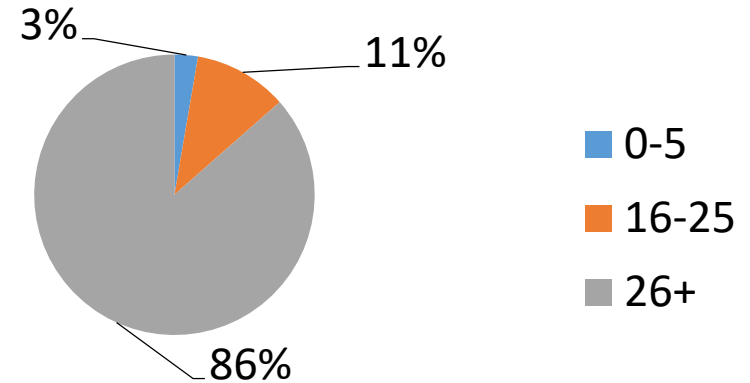
Procentdel af børnehaver som gøre følgende tilgængelige for børn/synlig for børn:	%
Mindst en iPad tilgængelig til børnene Af disse, procentdel med relevante læringsapps	
Noget at skrive med.	
Noget at skrive på.	
Fysiske bogstaver	
Skriftlige rekvisitter i legeområder	
Mindst et spil/puslespil med ord eller bogstaver	
Skrift produceret af børn	

Familieunderstøttelse

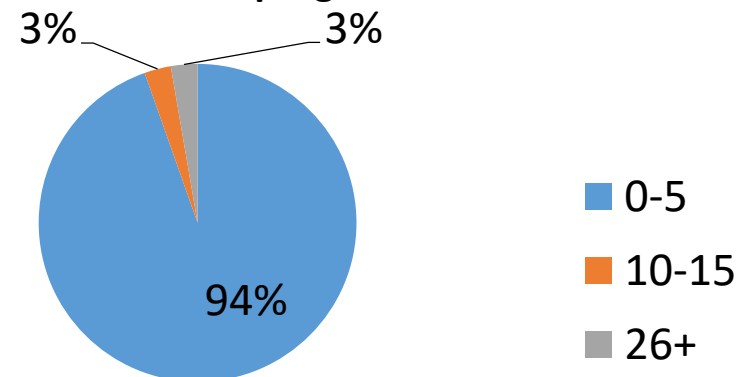
Lånebibliotek?



Hvis ja, hvor mange bøger på dansk

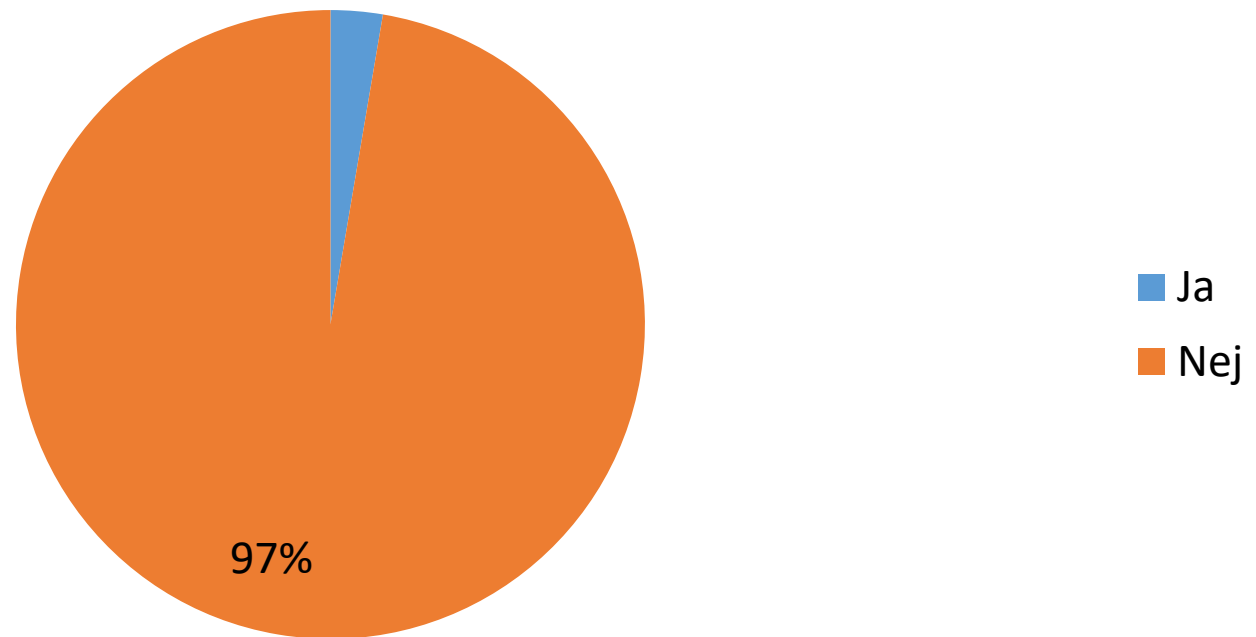


Hvis ja, hvor mange bøger på andre sprog



Diversitet

Pædagogerne har skrevet navne på genstande på både dansk og andre sprog



Socioøkonomisk (SES) effekter

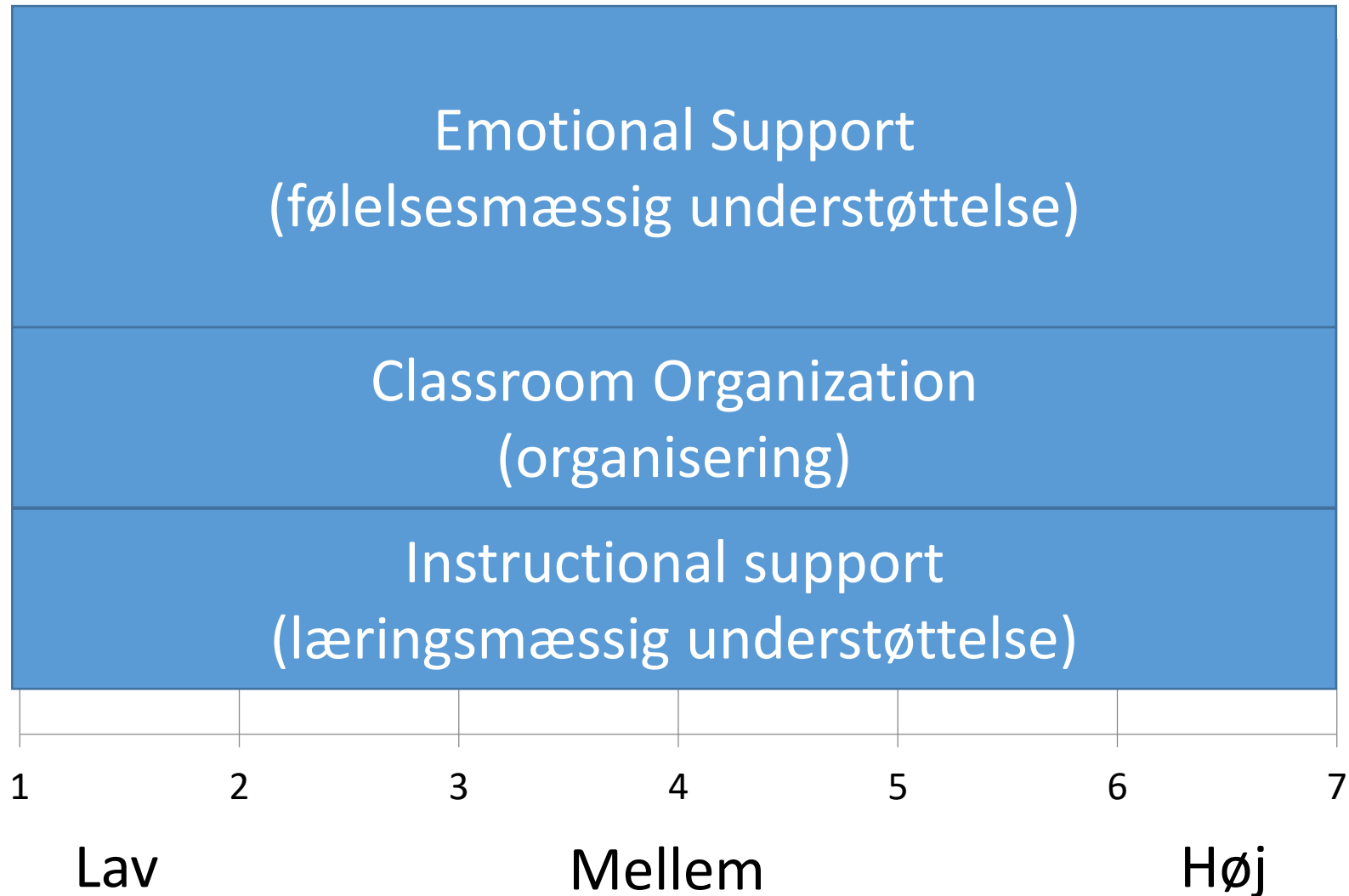
- Børn med lav SES er lidt mere tilbøjelige til at gå i en børnehave med få "gode" bøger.
- Børn med lav SES og immigrant baggrund er mere tilbøjelige til at gå i en børnehave med højere kvalitet mht. familieunderstøttelse.

Konklusion

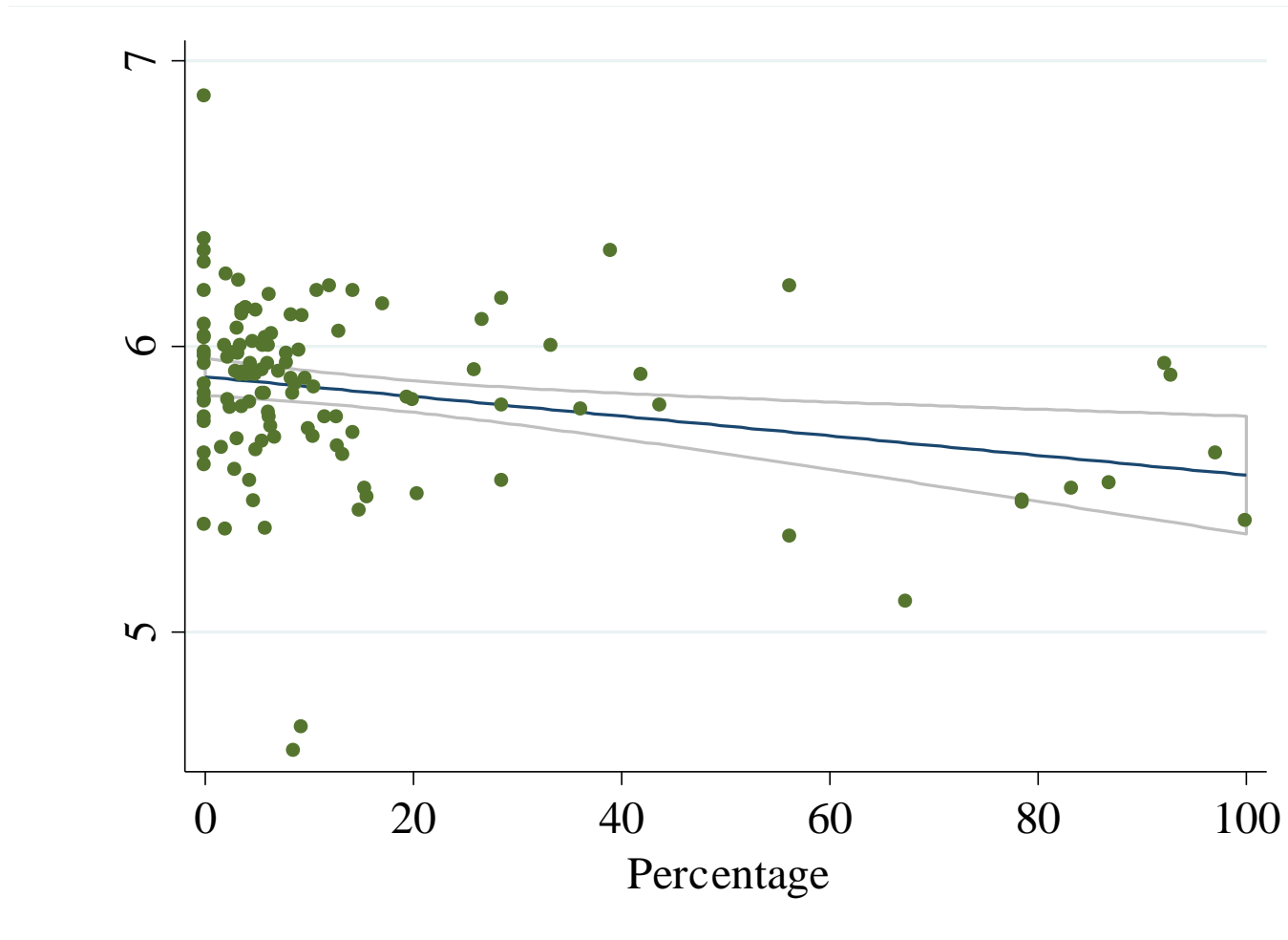
- Der synes at mangle en intentionel praksis i danske børnehaver mht. den fysiske kvalitet.
- Generelt ses der tegn på lav kvalitet.
- Men der er også en del variation.
- Eksempler på høj kvalitet (fx lånebibliotek med mange bøger på andre sprog).
- SES effekter både i positive og negative retninger.

Resultater for proces- kvalitet

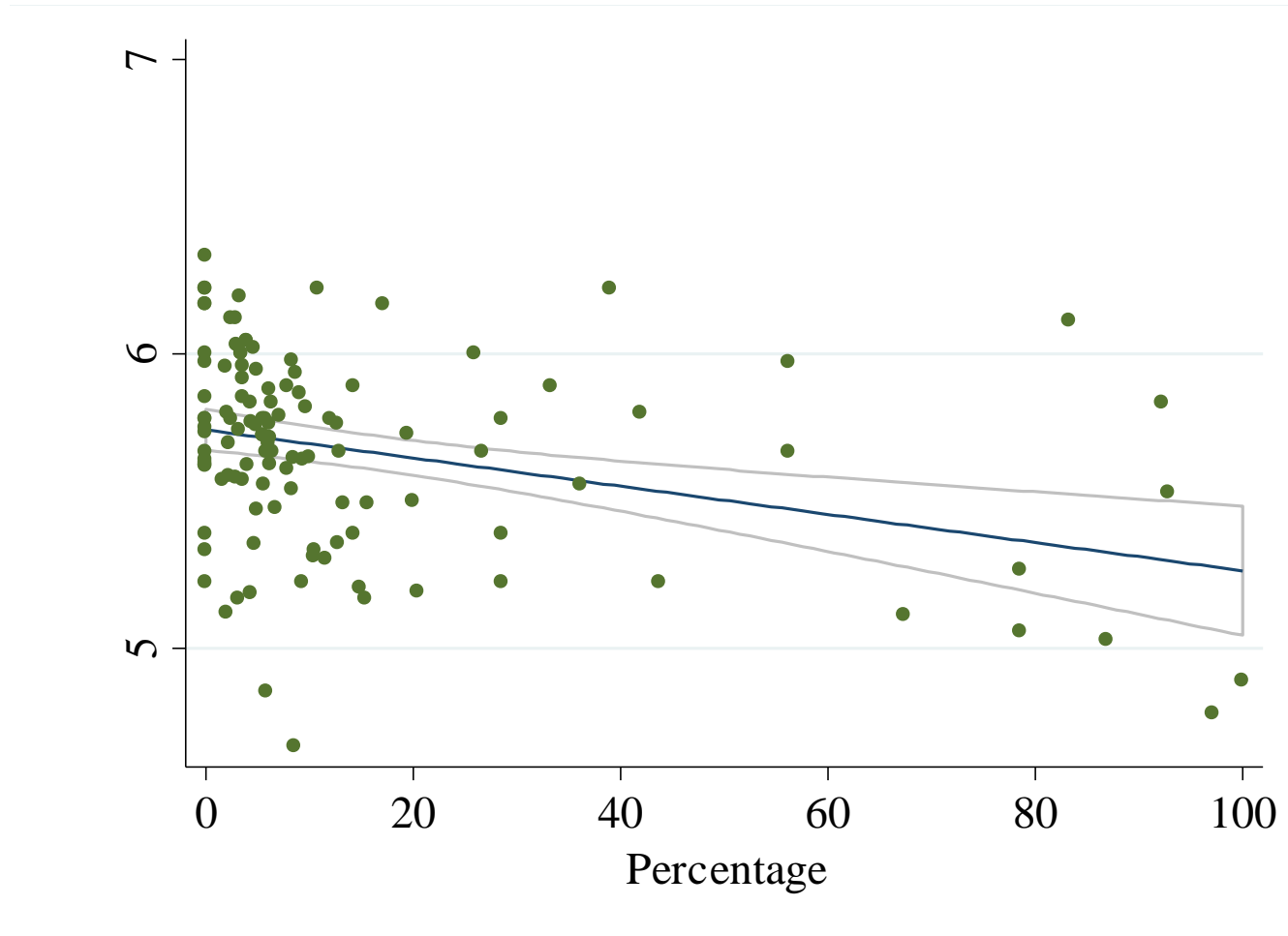
Gennemsnitlig CLASS score (N=506)



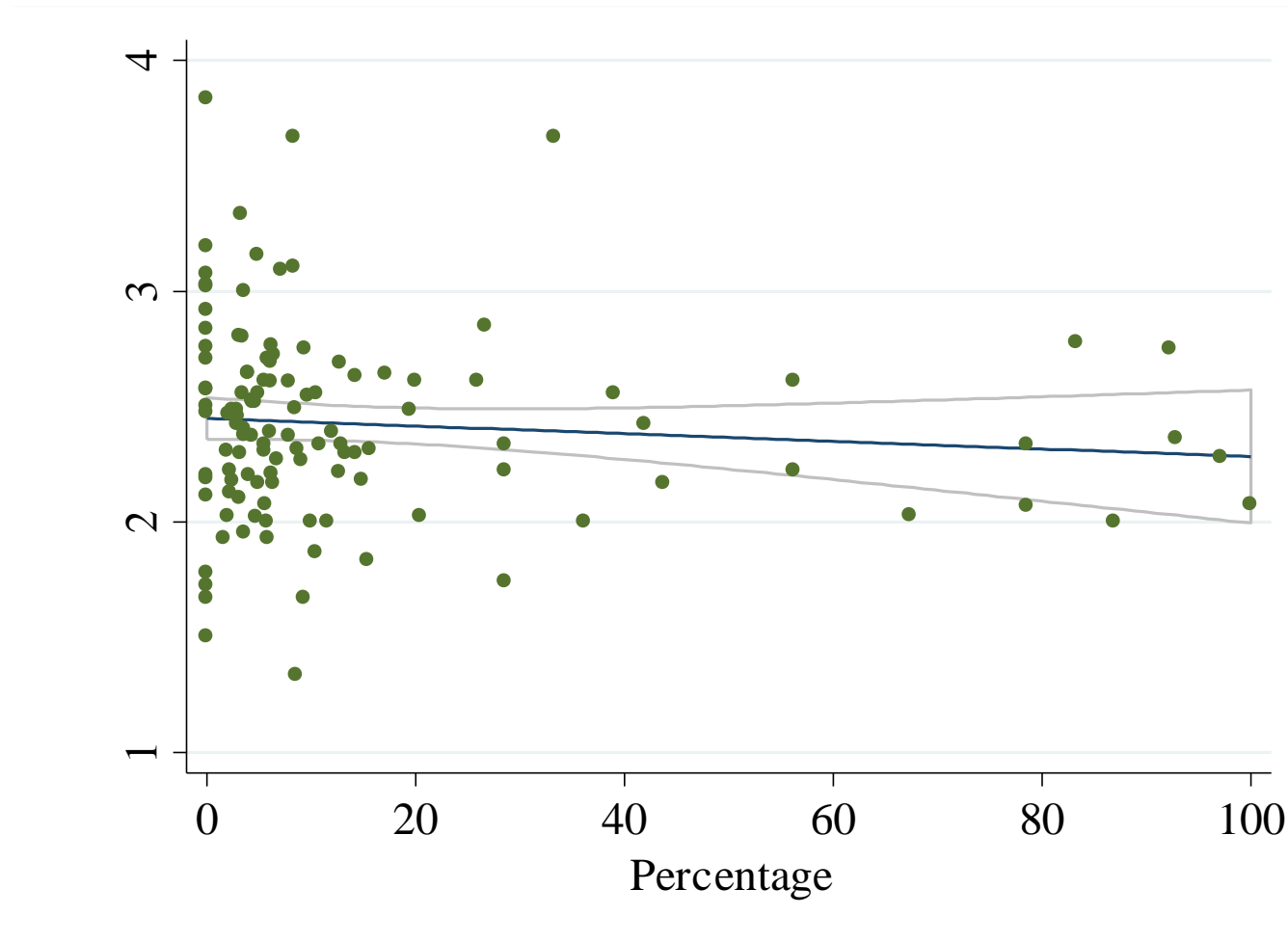
Procentdel af børn med immigrant baggrund



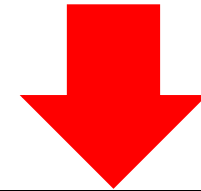
Procentdel af børn med immigrant baggrund



Procentdel af børn med immigrant baggrund



Hvad forklarer variation?



Multiple regression analysis of teacher background variables on CLASS domain scores

	Emotional Support					Classroom Organization					Instructional Support				
	B	SE	β	<i>t</i>	<i>p</i>	B	SE	β	<i>t</i>	<i>p</i>	B	SE	β	<i>t</i>	<i>p</i>
Constant	5.74	0.06		99.70	.001	5.63	0.06		89.10	.001	2.30	0.07		30.98	.001
AGE															
Under 25	-0.56	0.33	-0.09	-1.71	.089	0.28	0.36	0.04	0.77	.439	-0.68	0.42	-0.08	-1.62	.105
25-35	0.05	0.10	0.05	0.47	.640	0.13	0.11	0.12	1.20	.231	0.02	0.13	0.02	0.15	.878
36-45	0.14	0.09	0.15	1.60	.111	0.14	0.09	0.14	1.50	.135	0.08	0.11	0.07	0.75	.455
46-55	0.09	0.07	0.10	1.33	.183	0.07	0.08	0.07	0.93	.352	0.10	0.09	0.08	1.09	.275
Over 55 yrs (comparison variable)															
WORK EXPERIENCE															
Under 5 yrs	0.10	0.09	0.09	1.08	.281	-0.06	0.10	-0.05	-0.61	.542	0.25	0.12	0.17	2.09	.037
6-10 yrs	0.00	0.08	0.00	-0.06	.956	-0.10	0.09	-0.09	-1.15	.250	0.03	0.10	0.02	0.26	.795
11-15 yrs	-0.03	0.08	-0.03	-0.37	.712	-0.08	0.08	-0.07	-0.95	.341	-0.04	0.10	-0.03	-0.39	.693
16-20 yrs	0.12	0.08	0.09	1.54	.124	0.08	0.09	0.05	0.86	.388	0.08	0.10	0.05	0.81	.417
over 20 yrs (comparison variable)															
EDUCATION															
Pedagogical degree	-0.04	0.07	-0.03	-0.59	.553	0.03	0.07	0.02	0.38	.701	-0.05	0.09	-0.03	-0.59	.552
No higher education	-0.10	0.11	-0.04	-0.86	.388	-0.09	0.12	-0.04	-0.74	.457	-0.06	0.14	-0.02	-0.44	.662
GENDER															
Male	-0.30	0.08	-0.19	-3.84	.001	-0.32	0.09	-0.19	-3.80	.001	-0.29	0.10	-0.14	-2.84	.005
LANGUAGE PD															
4 day course	0.08	0.05	0.09	1.77	.077	0.14	0.05	0.13	2.73	.007	0.17	0.06	0.14	2.92	.004
6 day course	0.07	0.07	0.05	0.96	.337	0.01	0.08	0.01	0.13	.896	0.02	0.09	0.01	0.24	.809
Note: R ²			0.10					0.07					0.08		

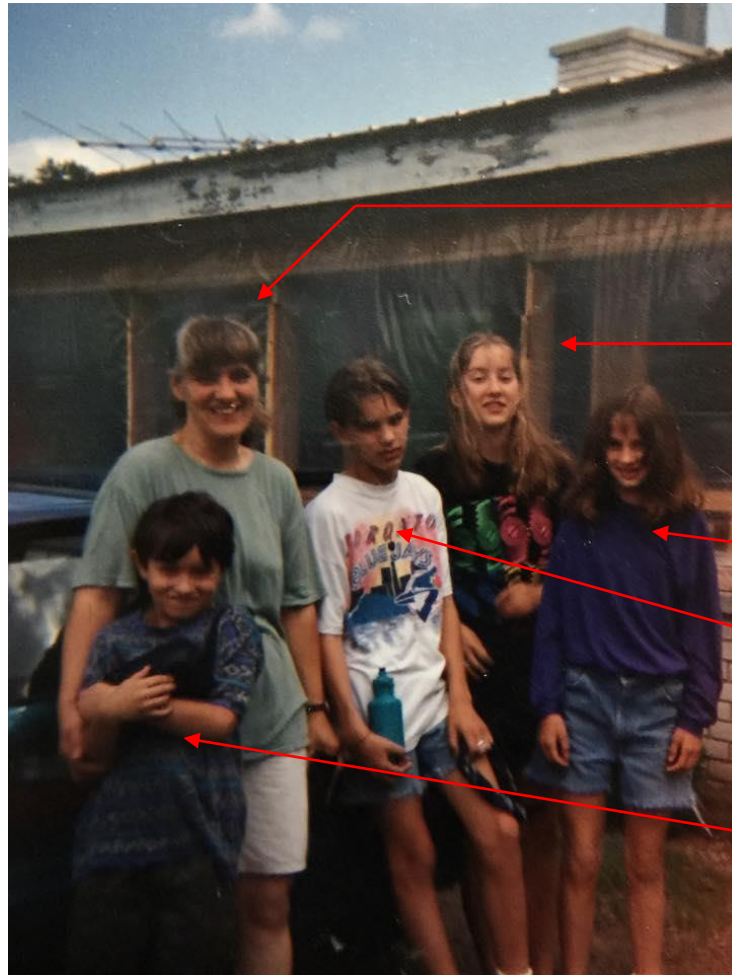
Konklusion


- Evidens af meget høj kvalitet ift. social-emotionel understøttelse.
- Pædagogernes anvendelse af pædagogik, der fremmer sproglig, preliteracy og kognitiv udvikling varierer meget og er ofte lav.
- *Uddannelse om sprogtilegnelse har en effekt.

Perspektivering

- Pædagoger er **ikke** dårlige til at understøtte børns sprogtilegnelse – de er bedre end almindelige forældre.
- Men de bliver ikke uddannede til at arbejde med børns sprogtilegnelse på en systematisk måde.
- *Hvorfor ikke?*
- ”Det er bare børnepasning.”
- At arbejde med sprog er komplekst arbejde, især i en pædagogisk kontekst.
- Løsninger til sprogspørgsmålet?
 - De samme uddannelse og efteruddannelsesmuligheder.
 - Kultur ændring: mere forståelse og respekt for faget.
 - Højere krav – men højere løn.

Vigtigheden af pædagogens rolle



Mor 

Annetta

Shannon

Torben

Justin

Mange tak!

Temmelig mange mennesker har bidraget til denne undersøgelse:

Dorthe Bleses, Anders Højen, Mette Kjær Andersen, Pia Weise, Werner Vach, Philip Dale, Julie Tegner Jensen, Laila Kjærbæk Hansen, Marit Clausen, Laura Justice, Shayne Piasta, Jessica Logan, Maja Foldager Pedersen, Marie-Louise Fredberg Mortensen, Ninna Sonne, Sabine Andersen, Sofie Neergaard Jessen, Anida Memic, Asger Sommer, Emilie Borg Nielsen, Mia Bjørnskov Nielsen, Sara Kristensen, Sabine Andersen, Kathrine Søgaard, Maiken Busk Rasmussen, Philip Havmose, Jill Pentimonti & Jaclyn Dynia.

I særdeleshed...

Tak til alle kommunerne, det Strategiske Forskningsråd, Servicestyrelsen, pædagogerne og børnene

Spørgsmål og reklame

Sprogkonference i Odense den 16. november



GENERATOR
PRÆDİKERE & PSYKOLOGI

Forside
Kursus
Konferencer
Uddannelse
Skræddersyede tilbud
Kalender
Om Generator
Kontakt

Udfordringer med 0-6 åriges sprogtilegnelse

– hvordan håndteres det i praksis?

Børns sprog har stor betydning for læring og trivsel. Sproget giver adgang til venskaber og til at udtrykke glæde og frustration, og et godt sprog er vigtigt i overgangen til skolen. Derfor er der et stort fokus på at stimulere børns sprog i daginstitutionerne; herunder fx deres tale-, kropps- og billedsprog, og det er afgørende, at børn udvikler et alderssvarende sprog.

Men forskning viser, at mange børnehavebørn i Danmark har en ikke-alderssvarende sprogudvikling, og at der er en række udfordringer forbundet med at styrke børns sprogudvikling og herunder at flytte de mest udsatte børn.

På konferencen – som er baseret på den seneste forskningsbaserede viden om udvikling af små børns sprog – stilles der skarpt på en række af de udfordringer, som professionelle ofte møder i arbejdet med børns sprogudvikling, samt hvilke strategier der kan anvendes i de forskellige situationer.

Konferencen indledes af **Justin Markussen-Brown**, som giver en status på området. Her fremhæver han hvori udfordringerne består, hvordan de kan håndteres, samt hvilke succeser vi har haft. Herefter belyser **Torkil Østerbye**, hvilken betydning støj har for børns hverdag og sprogtilegnelse, og **Marit Carolin Clausen** præsenterer, hvordan den typiske tilegnelse af danske sproglyde ser ud, og hvornår der er tegn på afvigelse. Dagens sidste plenumpoplæg holdes af **Catherine E. Brouwer**. Hun fokuserer på, hvordan man bedst muligt støtter sprogudviklingen hos børnehavebørn, som har flere sprog i deres liv.

Workshops

På konferencen er der to runder med workshops, hvor du lærer, hvordan du i praksis kan styrke børns sprogudvikling inden for de udfordringer, som oplægsholderne præsenterer i løbet af dagen. I alle workshops får du afprøvet en række redskaber og metoder, som du med det samme kan tage i brug i din praksis. Ved tilmelding skal du vælge to ud af fire mulige workshops. Du kan læse om de forskellige workshops ved at klikke på linket nederst på siden.

Måltur



Konferencen afholdes

📅 16.11.16 i Odense



Skriv jer op til min nye bog om sprogtilegnelse:

www.sprogklar.dk/bger

Referencer

- Burchinal, M. R., Howes, C., Pianta, R., Bryant, D., Early, D., Clifford, R., & Barbarin, O. (2008). Predicting child outcomes at the end of kindergarten from the quality of pre-kindergarten teacher–child interactions and instruction. *Applied Development Science, 12*(3), 140-153
- Campbell, F. A., & Ramey, C. T. (1994). Effects of Early Intervention on Intellectual and Academic Achievement: A Follow-up Study of Children from Low-Income Families. *Child Development, 65*(2), 684-698. doi: 10.1111/j.1467-8624.1994.tb00777.x
- Campbell, F. A., Ramey, C. T., Pungello, E., Sparling, J., & Miller-Johnson, S. (2002). Early Childhood Education: Young Adult Outcomes From the Abecedarian Project. *Applied Developmental Science, 6*(1), 42-57. doi: 10.1207/S1532480XADS0601_05
- Christie, J. F., & Enz, B. (1992). The Effects of Literacy Play Interventions on Preschoolers' Play Patterns and Literacy Development. *Early Education and Development, 3*(3), 205-220. doi: 10.1207/s15566935eed0303_1
- Core, C. & Hoff, E. (2015). What Clinicians Need to Know about Bilingual Development. *Seminars in Speech and Language, 2015*; 36 (02): 089 DOI: [10.1055/s-0035-1549104](https://doi.org/10.1055/s-0035-1549104)
- Dynia, J. M. (2013). *The Literacy Environment of Early Childhood Special Education Classrooms: Predictors of Print Knowledge. (Dissertation), The Ohio State University.*
- Guo, Y., Justice, L. M., Kaderavek, J. N., & McGinty, A. (2012). The literacy environment of preschool classrooms: contributions to children's emergent literacy growth. *Journal of Research in Reading, 35*(3), 308-327. doi: 10.1111/j.1467-9817.2010.01467.x
- Hamre, B. K., Hatfield, B., Pianta, R., & Jamil, F. (2013). Evidence for General and Domain-Specific Elements of Teacher–Child Interactions: Associations With Preschool Children's Development. *Child Development, 85*(3), 1257–1274.
- Hart, B., & Risley, T. R. (1995). *Meaningful differences in the everyday experience of young American children.* Baltimore, MD, US: Paul H Brookes Publishing.
- Howes, C., Burchinal, M., Pianta, R., Bryant, D., Early, D., Clifford, R., & Barbarin, O. (2008). Ready to learn? Children's pre-academic achievement in pre-Kindergarten programs. *Early Childhood Research Quarterly, 23*(1), 27-50. doi: <http://dx.doi.org/10.1016/j.ecresq.2007.05.002>
- Hoff, E. (2003). The Specificity of Environmental Influence: Socioeconomic Status Affects Early Vocabulary Development Via Maternal Speech. *Child Development, 74*(5), 1368-1378. doi: 10.1111/1467-8624.00612
- Howes, C., Burchinal, M., Pianta, R., Bryant, D., Early, D., Clifford, R., & Barbarin, O. (2008). Ready to learn? Children's pre-academic achievement in pre-Kindergarten programs. *Early Childhood Research Quarterly, 23*(1), 27-50.

- Logan, J. R., Piasta, S., Justice, L., Schatschneider, C., & Petrill, S. (2011). Children's Attendance Rates and Quality of Teacher-Child Interactions in At-Risk Preschool Classrooms: Contribution to Children's Expressive Language Growth. *Child & Youth Care Forum, 40*(6), 457-477. doi: 10.1007/s10566-011-9142-x
- Justice, L. M., Mashburn, A. J., Hamre, B. K., & Pianta, R. C. (2008). Quality of language and literacy instruction in preschool classrooms serving at-risk pupils. *Early Childhood Research Quarterly, 23*(1), 51-68.
- Murray, B., Stahl, S., & Ivey, M. G. (1996). Developing phoneme awareness through alphabet books. *Reading and Writing, 8*(4), 307-322. doi: 10.1007/BF00395111
- Neuman, S. B., & Roskos, K. (1993). Access to Print for Children of Poverty: Differential Effects of Adult Mediation and Literacy-Enriched Play Settings on Environmental and Functional Print Tasks. *American Educational Research Journal, 30*(1), 95-122. doi: 10.2307/1163191
- Neuman, S. B. (1999). Books Make a Difference: A Study of Access to Literacy. *Reading Research Quarterly, 34*(3), 286-311. doi: 10.1598/RRQ.34.3.3
- Neuman, S. B., & Celano, D. (2001). Access to Print in Low-Income and Middle-Income Communities: An Ecological Study of Four Neighborhoods. *Reading Research Quarterly, 36*(1), 8-26. doi: 10.1598/RRQ.36.1.1
- NICHD Early Child Care Research Network. (2006). Child-care effect sizes for the NICHD Study of Early Child Care and Youth Development. *American Psychologist, 61*(2), 99-116. doi: 10.1037/0003-066X.61.2.99
- Pianta, R. C., Howes, C., Burchinal, M., Bryant, D., Clifford, R., Early, D., & Barbarin, O. (2005). Features of Pre-Kindergarten Programs, Classrooms, and Teachers: Do They Predict Observed Classroom Quality and Child-Teacher Interactions? *Applied Developmental Science, 9*(3), 144-159. doi: 10.1207/s1532480xads0903_2
- Pianta, R. C., La Paro, K. M., & Hamre, B. K. (2008). *Classroom Assessment Scoring System Manual, Pre-K. Baltimore, MD: Brookes*
- Storch, S. A., & Whitehurst, G. J. (2002). Oral language and code-related precursors to reading: evidence from a longitudinal structural model. *Developmental psychology, 38*(6), 934. .
- Whitehurst, G. J., & Lonigan, C. J. (1998). Child Development and Emergent Literacy. *Child Development, 69*(3), 848-872. doi: 10.1111/j.1467-8624.1998.tb06247.x