



NYANKOMNE BØRNS TRIVSEL, FAGLIGE OG SPROGLIGE UDVIKLING

V/MARIA NEUMANN LARSEN

SPROGLIGUDVIKLING.NU

KONFERENCE 29.4.2019 KL.15.30-17

VI SKAL TALE OM...

- Social, pædagogisk og faglig inklusion
- Undervisning den første tid, sproglig aktivitet og udvikling, stilladsning, translanguaging, forældresamarbejde



Elevens
perspektiv

TJEK-IND

- Del med sidemakker:
- Hvor ser I at Moises oplever problemer?



ET AKTUELT SPØRGSMÅL: INKLUSION ELLER EKSKLUSION



Fysisk	<ul style="list-style-type: none">• inklusion• eksklusion
Social	<ul style="list-style-type: none">• inklusion• eksklusion
Pædagogisk	<ul style="list-style-type: none">• inklusion• eksklusion

‘Gennem inklusion i en social sammenhæng fremmes sprogindlæring – og ved at lære sprog skabes bedre forudsætninger for at blive inkluderet’.

Jenny Nilsson Folke, i Bunar (2015)

ELEV PERSPEKTIVET: HVORDAN OPLEVER ELEVERNE UNDERVISNINGEN I ALMENKLASSEN?

- 'Min hjerne bliver hurtigt træt' 😊
- Glade for at få undervisning i hele fagrækken - ambitioner
- Ofte sværere end eleverne havde forestillet sig. Uro, nervøsitet, frygt, generthed
- Oplever ikke faglæreren som en ressource for deres læring (kan ikke forstå forklaringer)
- Eleverne sidder alene, fx oppe forrest /bagerst i klassen. Kræver en særlig indsats fra lærer at få dem med i gruppearbejde - Relation mellem social trivsel og faglig udvikling
- Strategier: Eleverne efterligner de andre; oversætter via mobil eller tablet; spørger *studiehandledaren* eller m-læreren.

SÅDAN VIL VI GERNE HAVE ELEVEN TIL AT FØLE:

Mine lærere ved hvad jeg kan fra tidligere skolegang. Jeg kan bruge noget af det jeg har lært.

Jeg og mit sprog er velkomment her. Jeg får hjælp på mit modersmål, når der er noget jeg ikke forstår.

Mine forældre kender og kan lide min skole.

De voksne er søde og vil gerne tale med mig. De bliver ved med at prøve.

Jeg forstår ikke det hele i undervisningen endnu, men jeg kan godt være med.

Mine klassekammerater vil gerne lege med mig.

Notér: Hvordan ønsker du at en nyankommen elev skal føle det hos jer?



INKLUSION VIA ET FUNKTIONELT BASISDANSK

Eleverne har brug for sprog som giver dem mulighed for at deltage

- **socialt** - hvordan taler man med kammeraterne? hvilke lege og hvordan? At sige til og fra, spørge om hjælp, osv
Relationer til kammerater er nr. 1!
- **pædagogisk** – lærerkontakt, hvad forventes der af et svar /en fremlæggelse, hvordan deltager man i gruppearbejde, osv
- **fagligt** - hverdagsprog til at udtrykke forståelse, kendskab til centrale fagord, strategier til forståelse af input



HVAD ER VIGTIGT?

I undervisningen:

Elevernes **relation** til hinanden og deres lærer

Sproglig interaktion mellem eleverne

Åbent klasserumsfælleskab

Lærerefaglighed i **dansk som andetsprog**

Tæt **samarbejde** mellem personalet i modtagelses- og almentilbud

Forældresamarbejde

Grundig kortlægning af elevens sproglige og faglige kompetencer

DEN TIDLIGE ANDETSPROGSTILEGNELSE



FASER I DEN TIDLIGE ANDETSPROGSTILE

Tænk på en af jeres elever. Hvilken fase er han/ hun i på dansk?

- 1. Barnet taler fortsat sit modersmål
- 2. Barnet kan have en ikke-verbal periode (men udvikler receptiv kompetence)
- 3. Barnet går i gang med at bruge/imitere enkelte ord og korte vendinger på andetsproget, evt i kombination med modersmålet
- 4. Barnet udvikler produktiv brug af andetsproget, danner selv sætninger

TYPISKE TRÆK FOR BEGYNDENDE PRODUKTIV BRUG AF ANDETS PROGET

'Gå til Odense'
/'jeg leger køre
ned'

- Opbygger en systematik – som afprøves
- 'chunks': automatiserede helheder som bruges i flæng
- omskrivninger
- udeladelser
- kodeskift
- interaktionelle strategier (angive usikkerhed, spørge..)

biler – muser
– katter

Vodangåde
/hagodager

The image features a central yellow rounded rectangle on a brown background. The corners of the background are decorated with light green circuit-like lines and small circles, resembling a printed circuit board (PCB) layout. The text 'At lære et ORD' is centered within the yellow rectangle in a white, sans-serif font.

At lære et ORD

Fx bakke, stole, brød...

forskellige
betydninger

faste
vendinger

sammen-
stillinger

Holde op, ud, af, med, til, nede,
yndig... flot... fyrig...
Tage en chance, løbe en risiko

katten i sækken, gå ned med
flaget, stille træskoene,
træde i spinaten

bøjninger

En/et?, flertal?
hvilken
datidsgruppe? etc

synonymer

=

udtale

antonymer

↔



stavning

Oprindelse – hvor kommer
ordet fra, geografisk,
historisk (for eksperter 😊)

stil

Kvinde/ dame/ pige

etymologi

FASER I TILÆGNE AF ET NYT SPROG

FASE

Stille periode

Tidligt sprog

Sammenhængende sprog

Hverdagssprog

Fagsprog

Fraser = ord
"Hej-med-dig"

Laver sætninger
"Jeg vil mad"

Opdager og perfektionerer
grammatiske regler

Udtale og sætninger ca. som 1. sprog
Kun lidt indflydelse fra modersmålet

Lytter opmærksomt

Taler klart, ikke for hurtigt

Bruger sproget produktivt og kreativt i leg med andre børn

Udtrykker sig klart og præcist

Første fase: bruger det sprog man kender

Udviklingen fra hverdagsprog til fagsprog er ikke lineær /absolut, men en proces der gentages hver gang man skal tilegne sig ny viden

I den stille periode indsamler eleven data til hypoteser om sit intersprog

Eleven bruger hele sit sproglige repertoire produktivt

Eleven går over til kun at kommunikere med den del af sit sproglige repertoire som skolen anerkender

Det tager 4-7 år at udvikle fagsprog på et andetsprog

Plakaten er udarbejdet af TrykFondens Børnetal. Plakaten er et af flere elementer i Viden Om sprog- og sprogbrug og kan downloades på www.childresearch.au.dk og www.emu.dk

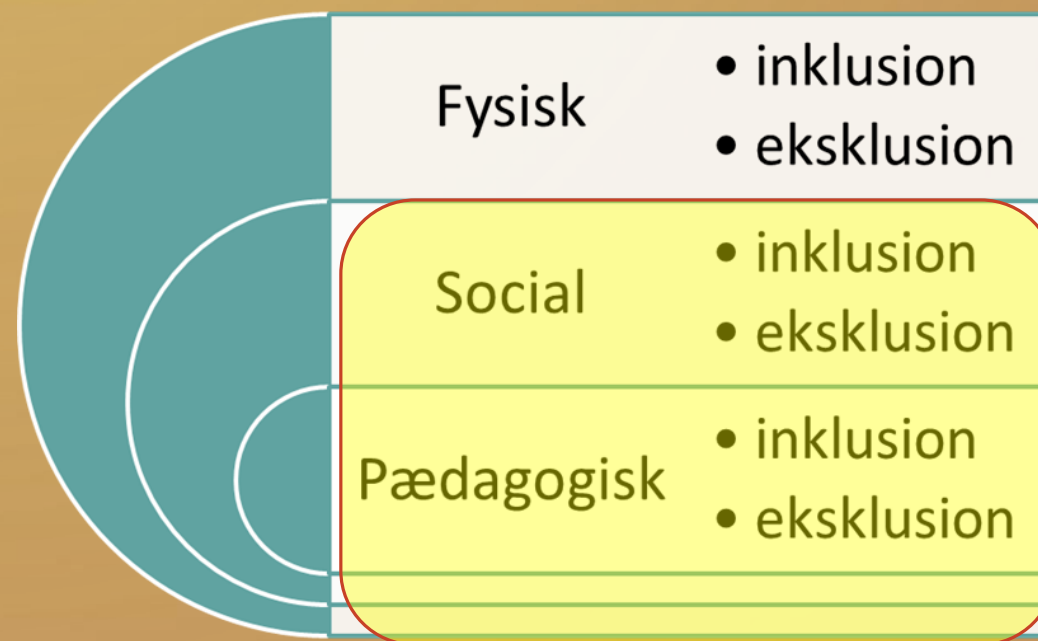
INKLUSION AF NYANKOMNE ELEVER

SOCIALT, PÆDAGOGISK OG FAGLIGT



INKLUSION – MEN HVORDAN?

- ‘Eleverne bliver måske fysisk integreret i den almene klasse, men de bliver ekskluderet fra de daglige sociale og pædagogiske processer.’
- Nihad Bunar, 2015



SOCIAL INKLUSION - SAMARBEJDE MED FRITIDSDELEN

- **Skolen og fritidsdelen bør samarbejde omkring nyankomne elevers trivsel og udvikling**
- Lad en pædagog være gennemgående fra klasse til SFO
- Lad nogle børn være mentorer i SFO'en /klubben, vise den nye rundt mv
- Understøt fællesskaber i fritidsdelen; vis fx børnene hvilket sprog de skal bruge for at være med i lege.
- Er der noget den nyankomne er god til? Brug det i SFO'en (evt viden fra afdækningen)
- Find materialer på elevens sprog, brug digitale midler til oversættelse, insistér på kommunikation!
- **Relationer er afgørende for elevens trivsel og lyst til at lære!**



AT UDVIKLE SPROG TIL AT LEGE MED

M1-klasse (Kongevejens skole, Virum) – pædagog bemærker at nyankomne elever er nysgerrige på at lege stikbold med de andre, men er usikre på hvordan de skal være med.

Sproglige mål

Receptivt: kast(e) – bold – løb(e) – grib(e) – stå stille – sæt dig ned

Produktivt: ‘død’ – ‘du er ramt’ ‘sten saks papir’

AT UDVIKLE SPROG TIL AT LEGE MED

Forløb:

Observation af videosekvens: lyt efter hvilke udtryk børnene bruger. Pædagog skriver udtryk på tavlen.

Legen tegnes i fællesskab på tavlen: Hvad bliver der sagt hvornår?

En elev kender legen fra sit hjemland. Pædagog spørger ind: hvad siger man? Andre elever byder ind med ord for 'kaste' og 'gribe' på deres sprog; skrives på tavlen (vha Google translate)

Leg i klassen: elev læser ord højt (fx 'grib') – andre elever udfører handlingen

Stikbold afprøves i hallen, ytringer bruges hvor de er relevante.



SOCIAL INKLUSION I KLASSEN

- Klassen laver et velkomstbrev til eleven, fx skrevet sit navn
- Et par børn sig som buddies den første tid
- Alle klassens elever får opgaver ift den nye elevens sprog, vise vej til toilettet, være lege
- Etabler legegrupper
- Undersøg om nogle børn har samme interesse
- Etc etc

Gode råd

Klar til første skoledag

Som underviser kan du:

- ❖ Sende et velkomstbrev til eleven. I kan eksempelvis vedlægge et klassebillede, hvor alle elevernes navne er skrevet på, og der står, at I glæder jer til at møde ham/hende.
- ❖ Lave en simpel folder om skolen og fortælle med billeder og enkelte ord om vigtige steder og personer. Når folderen først er lavet, kan den fremadrettet bruges til alle nyankomne elever på skolen.
- ❖ Skrive "Velkommen (elevens navn)" på døren – på både elevens modersmål og dansk.
- ❖ Sørge for at have en BUDDY-ordning og forberede eleverne på, hvad det betyder. Se dokumentet "Eksempel: BUDDY-folder" på bedstsammen.kk.dk.
- ❖ Lade alle klassens elever have opgaver omkring den nye elev. Eksempelvis at skulle vise vej fra en time til en anden og sikre at den nye klassekammerat har nogen at være sammen med i frikvartererne.
- ❖ Sørge for at lærere og elever kan udtale elevens navn.
- ❖ Sørge for at eleven har en fast siddemakker.
- ❖ Stille navneskilte på alle pladser.
- ❖ Placere eleven forrest i klasseværelset, hvor der er udsyn til tavlen og læreren.
- ❖ Lave skilte eller andre visualiseringer i klassen evt. på den nyankomne elevs modersmål.
- ❖ Sørge for at eleven har adgang til tosprogede bøger (dual-languagebøger), bøger på elevens modersmål og ordbøger.

Hvad kan vi elever gøre?

- Snak med ham /hende!
- Spørg hende om hun forstår
- Forklare tingene flere gange og på forskellige måder
- Vis billeder på telefon eller computer
- Prøv at lære nogle ord på x's eget sprog /modersmål
- Vis og fortæl hvad du gør når du udfører en faglig opgave

Ginman og Neumann: *Sprogligt udviklende didaktik for nyankomne*

'En grundlæggende forudsætning for succes ser ud til, udover indholdet, at være elevernes relation til hinanden og deres lærer'.

Rambøll 2015



PÆDAGOGISK OG FAGLIG INKLUSION AF NYANKOMNE ELEVER

AFDÆKNING – DEN FØRSTE TID – SPROGUDVIKLENDE DIDAKTIK – FORÆLDRESAMARBEJDE

AFDÆKNINGSMATERIALET HELE VEJEN RUNDT OM ELEVENS SPROG OG RESSOURCER

På elevens stærkeste sprog

- ✓ Interesseområder
- ✓ Faglige kompetencer
- ✓ Sprog
- ✓ Skoleerfaring



HELE VEJEN RUNDT OM ELEVEN RESSOURCER

Tekst 2: "Skorpionen - et spindeldyr med brod"

I varme områder er det ikke en god idé at gå o huller i mure eller mellem sten. Man bør også stået tomme i længere tid. Måske er de ikke to kan ikke lide lys og gemmer sig i huler og and: Skorpioner lever i varme lande over hele jord

Stikker sit bytte ihjel

Skorpioner kan være meget giftige, men det e gift, der er dødelig for os mennesker. De blive lange afhængig af arten, men alle arter har en en skorpion skal dræbe sit bytte, bøjer den ha byttet, som den holder fast med klørene. En b rundt for hele tiden at rette brodden mod fjen

Skorpionen jager store edderkopper og andre sig frem med klørene, tager fat i sit bytte og di

Løven lå i sin grotte.

Han lå der både dag og nat.

Man hørte kun små, trætte brøl fra ham.

- Han er syg, tænkte dyrene og havde ondt af ham.

De begyndte at gå ind i løvegrotten med små gaver.

Men ræven gik ikke derind.

Løven spurgte med blød stemme:

- Hvorfor kommer du ikke herind, min ven? Alle de andre har været her.

- Jeg ville komme, sagde ræven, men jeg så fodsporene og blev bange. Alle sporene fører ind i din grotte, men ingen spor fører ud af grotten. Derfor bliver jeg ude.



Billedet: I.-K. Erlisson.
Tekst: K. Aronsson & S. Ottosson, Min læsebok, 1993. Bearbejdet.

Tel

All

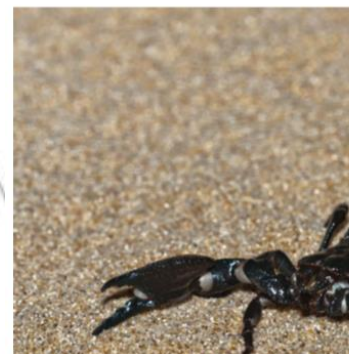
sk

vi

Sø

ka

du



der er fokus på elevens sproglige udvikling, uden støtte i DSA.

TRIN 1



Afdækning af sprog og erfaringer

Formål: at få viden om elevens sprog tidligere undervisning og skolegang, erfaringer, interesser og forventninger.

TRIN 2



Afdækning af litteracitet

Formål: at få viden om elevens kendskab til og erfaringer med skriftsprog i forskellige sammenhænge.



Afdækning af numeracitet

Formål: at få viden om elevens funktionelle matematiske kompetencer.

TRIN 3



Løbende opfølgning

Løbende opfølgning på elevens fagsproglige udvikling samt kommunikations- og læringsstrategier.

Undervisning i DSA - basis



Undervisning i DSA - supplerende

Elevens tilbydes undervisning som imødekommer hendes eller hans forudsætninger og behov.

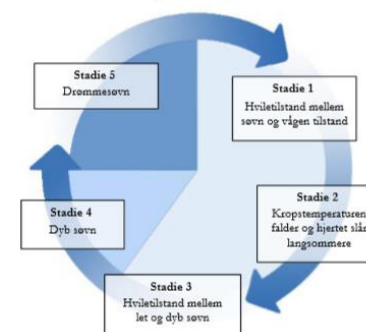
Søvncyklusser

Søvnen sker i regelmæssige cyklusser, der er cirka 90 minutter lange. Hver søvncyklus består af fem stadier, se figur 1 over søvncyklusser.

Drømmesøvn og dyb søvn

Det femte stadium kaldes drømmesøvn. Her bevæger øjnene sig hurtigt og det er her, vi drømmer. Drømmesøvnen er overfladisk, det vil sige, at vi ikke sover så dybt. Drømmesøvnen gentages hver gang, der er gået halvdelen time, og varer en fjerdedel af vores søvnperiode. Et andet stadium er den dybe søvn. Det er der, kroppen kommer sig, og vi bliver bedre til at lære nye ting. I den dybe søvn styrkes vores viden, så den lettere holdes fast i vores hukommelse.

Figur 1: Søvncyklus




NÅR ELEVEN LIGE ER ANKOMMET - DEN STILLE PERIODE

- Brug nonverbal kommunikation: visualisering, ansigtsudtryk og gestik
- Planlæg enkle lytteøvelser og giv støtte til eleven
- Stil lukkede spørgsmål (Ja/nej)
- Brug konkrete aktiviteter som f.eks. at kategorisere billeder af dyr, redskaber etc
- Lade eleven vise hvad hun kan, fx via modersmål, tal eller tegning
- Lad eleven bruge sit modersmål om det emne I arbejder med
- Inddrag fysiske læringsaktiviteter og observér, hvordan den nyankomne elev deltager

EAL Academy, London

TAG UDGANGSPUNKT I AFDÆKNINGEN AF ELEVEN

- Er eleven god til matematik?
- Har lært om magneter i N/T?
- Er en stærk læser på modersmålet?
- Har erfaringer med handel?
- Er god til at tegne – eller lave mad?

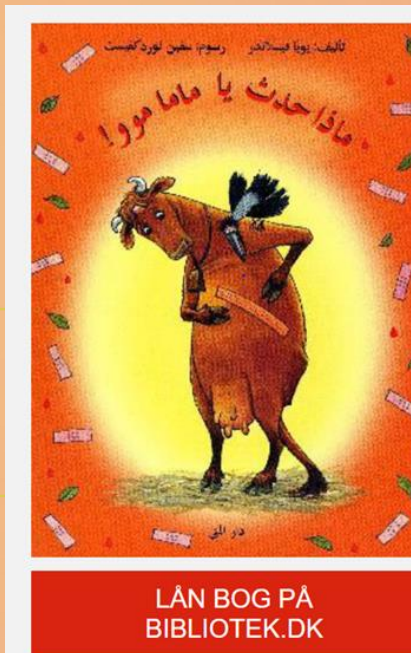


Hvordan kan vi
bruge dette i
undervisningen?

BYG BRO TIL LÆSNING

الأم تقع شلالات

Øversættelse,
ordforrådsarbejde,
begrebskort,
kategoriseringsøvelser,
sætningsdannelse
etc



'Mor Mu glider og falder på vej ud i haven for at svømme.'



LAD ELEVEN BRUGE SINE SKRIFTLIGE KOMPETENCER

Elevtext 1: Qrystal, 12 år

Utflykt till Folksparken

28/8-09

I fredags åkte IK till Folksparken för spel och för har tid för each other to become more closer.

Först vi rida en tram as vi gå till Folksparken.

Sedan vi hoppade in the blå thing. Jag är sweating there

Efter det vi åt our snacks. Jag felt more energetic efter vi åt our snacks.

Därefter vi spellade fotboll. Det var min först time to spel fotboll.

Till slut vi passed the bridge on our vägen till skolan.

Jag felt glad because of that activity, most of min 'el'

TRANSLANGUAGING

STRATEGIER I SPROGLIG UDVIKLING

Opgave 5: Læseforståelse og/eller Opgave 6: Lytteforståelse



”piske afsted”,
”slog knude på sig selv”
”føjte sig som en lus”

تیرے دیکھے کچھ میں پوچھا:
”تم کیوں اندر نہیں آتی ہیری دوست؟ ہاں سب یہاں آچکے ہیں۔”

Forhandling om
betydning: Urdu,
engelsk, dansk

VISUEL FØRLÆSNINGS-AKTIVITET MED FOKUS PÅ CENTRALT ORDFORRÅD



TRE EKSEMPLER PÅ SPROGSTØTTE TIL DIREKTINTEGRERET ELEV

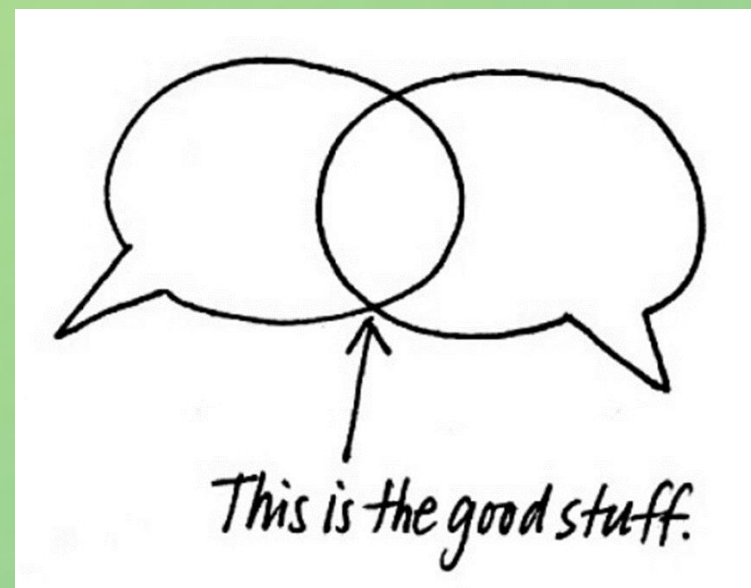
- En ressourceperson fast tilknyttet klassen; forberede støtten med udgangspunkt i ugeplanen (indskoling)
- Elev mødes med ressourceperson inden danskundervisning, koordineret med dansklæreren (melletrin)
- En ressourceperson der taler elevens modersmål (evt ansat i en kortere periode) støtter eleven og samarbejder med faglærere

Eksempler fra Inspirationskatalog, Ny i København

NÅR ELEVEN ER I DEN PRODUKTIVE FASE - SPROGLIG UDVIKLING I SAMSPIL



- Udvikling af sprog og strategier sker ikke isoleret i eleven... men udvikler sig i et samspil med omgivelserne, både i undervisningen og udenfor
- I undervisningen: sikre interaktion: **makkersvar**, kategoriseringsøvelser, roller i gruppearbejde, etc
- Se fx Læringsløft inspirationskatalog (Hillerød)



KATEGORISERING I NATUR /TEKNOLOGI, 2.KL



- Læringsmål: *Eleverne skal have forståelse for begrebsinddelingen i de tre kategorier: nedbør, vind og temperatur*
- Eleverne skriver selv ord på post-its, læreren giver også nogle ord. Eleverne arbejder to og to med at kategorisere ordene.

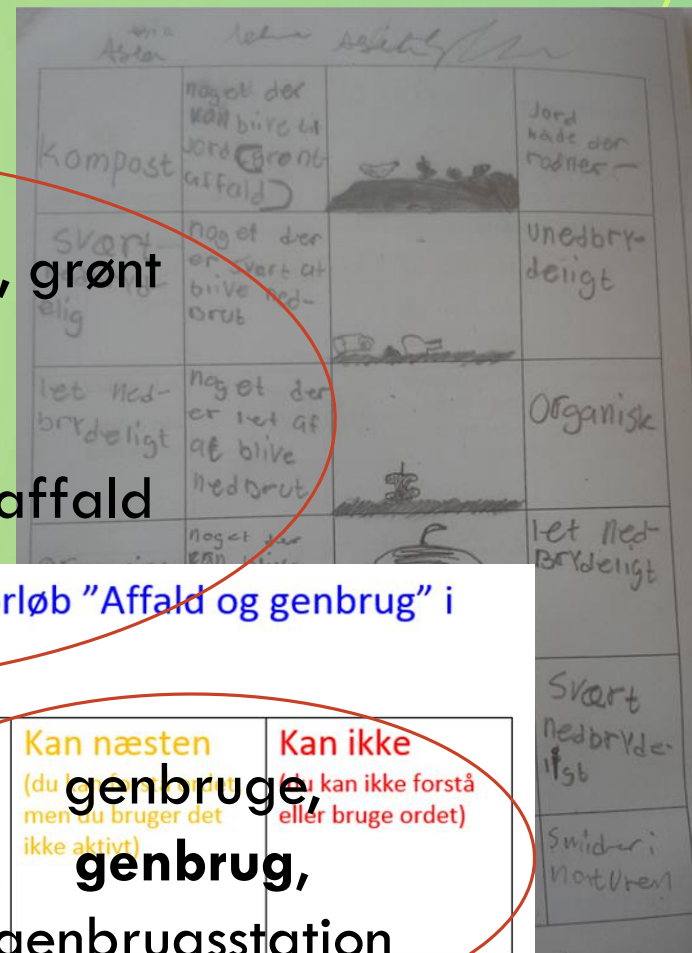
Nedbør	Vind
Andet	Vejr

Eksempel fra projekt 'Sprog giver faglig læring'.
Nationalt Videncenter for Læsning, 2016-7

FOKUS PÅ ORDFORRÅD I FORLØBET

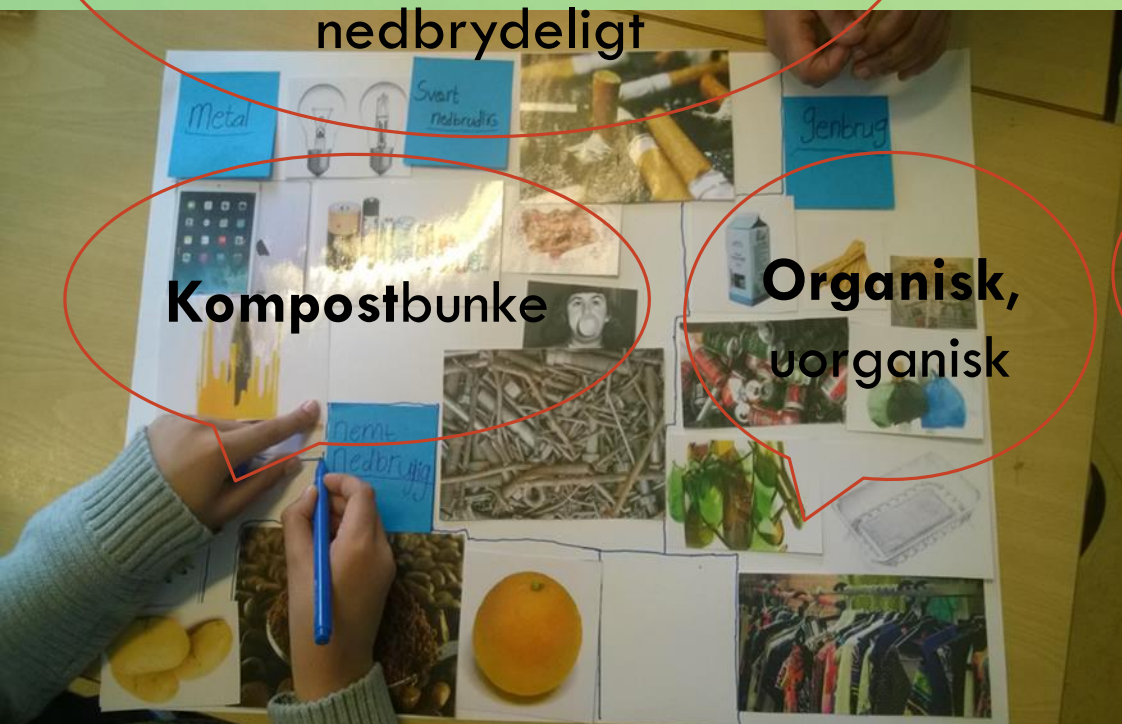
nedbryde, nedbrydning,
nedbrydningstid,
nedbrydelig, let
nedbrydeligt/svært
nedbrydeligt

affald, affaldssortering, grønt
affald,
henkastet affald
Farligt affald, ufarligt affald



Løbende evaluering af fagord i forløb "Affald og genbrug" i sammenhæng med fagordbog

Fagord	Kan (du kan forstå og bruge ordet i forskellige sammenhænge) Skriv et eksempel ud for ordet.	Kan næsten (du kan næsten forstå og bruge ordet men du bruger det ikke aktivt)	Kan ikke (du kan ikke forstå eller bruge ordet)
Brænde, (at) genbruge forbrænding	EKS: I min familie genbruger vi glas	genbruge, genbrug, genbrugsstation	
(et) genbrug			
(en) genbrugsstation			
(at) forbrænde			
(en) forbrænding			
(at) nedbryde			



Kompostbunke

Organisk,
uorganisk

Forløb fra emu.dk,
sproglig udvikling i alle
dag, N/T 3.kl.

FORÆLDRESAMARBEJDE OM ELEVERNES LÆRING

Teorien bag Cases Film Artikler Undervisningsvejledning Skoleudvikling Mere viden Kontakt

Læs mere om projektet her

Undervisnings mål	Læringsmål	Spørgsmål	Tilgængelige ressourcer	Forholdelse og effektivitet	Evaluering

Person-karakteristik	
Somalisk	maxnyn
tysk	Personliche merkmale
arabisk	شخصيات
urdu	شخصیات
svensk	Personliga egenskaper
arabisk	شخصيات
arabisk	شخصيات
engelsk	personal character-

Forældre Som Ressource

TYPER AF OPGAVER TIL HJEMMET

- **Samtale** om et konkret tema, fx det man spiser til aften eller 'det gode og det onde' i religion
- **Samarbejde** om en opgave, fx måling eller optælling
- Forældre som **informanter**, fx om egen skolegang eller andre erfaringer



DECIMALTAL (MATEMATIK) 3. KLASSE

Undervisning indhold	Mål for faget	Sproglige mål	Tiltag/handling <i>Hvordan kan forældrene støtte op og i hvad?</i>	Evaluering
Matematik/ decimaltal	Fælles Mål Kende eksempler på brug af decimaltal og enkle brøker fra hverdagssituationer Mål for undervisningen At kunne placere decimaltal i forhold til hinanden på en tallinje	- Kende og gøre brug af fagordene: decimaltal og hele tal - Kan give eksempler på hvorfor og hvornår der bruges decimaltal <u>Decimaltal</u>	Opgave Undersøg sammenmed din familie: Længden på 5 forskellige ting derhjemme. - Skriv decimaltallene i rækkefølge - Tal med din familie om hvornår I bruger decimaltal	Mundtligt Kan give eksempler på hvorfor og hvornår der bruges decimaltal Skriftligt Kan placere decimaltallene i forhold til hinanden på en tallinje Kan placere decimaltallene under hinanden ved udregning

RELIGION 8. KLASSE

Undervisning Indhold	Mål for faget	Sproglige mål	Tiltag/handling Hvordan kan forældrene støtte op og i hvad?	Evaluering
<p>Religion</p> <p>"Det gode og det onde"</p>	<p>At nærlæse, uddrage og sammenligne tekster med forskellige religiøse synspunkter.</p> <p>At få en viden om "det gode" og "det onde" som religionsfagligt begreb.</p> <p>At reflektere over begreberne "det gode" og "det onde" i forhold til forskellige religioner og i forhold til sig selv.</p> <p>At kunne henvise til tekster.</p>	<p>At samtale i grupper om forskellige teksters syn på begreberne.</p> <p>At stille spørgsmål til andre om emnet og inddrage synspunkter fra forskellige tekster.</p> <p>At kende betydningen af og bruge ordene i samtale med hinanden og familie:</p> <p><i>Paradiset, livets træ, kundskabens træ, medfølelse,</i></p>	<p>Med familien</p> <p>Stille spørgsmål om det gode og onde i forholdt til familiens religion</p> <p>Have en samtale om udvalgte spørgsmålene.</p> <p>I undervisningen</p> <p>Fortælle gruppen om den samtale I havde der hjemme.</p> <p>Formuler en skriftlig tekst der indeholder svar på forskellige synspunkter.</p> <p>Fremlæg teksten for klassen.</p>	<p>At eleverne kan fremlægge og fortælle om flere forskellige synspunkter, både egne og andres.</p> <p>At eleverne bruger begreberne og viser at de forstår betydningen af dem.</p>

KRAV TIL SAMTALELEKTIER I HJEMMET

- Det er vigtigt at opgaverne **ikke udelukker nogen** fra deltagelse
- Det vil sige at det skal være opgaver som enhver forælder skal kunne hjælpe barnet med. Det kan være små simple observationer eller livets store spørgsmål – men de må ikke på nogen måde være akademiske eller kræve specifik viden
- **Samtalen foregår naturligvis på det sprog der tales i hjemmet**
- Fx
 - Tælle antal hængende lamper vs antal stående
 - Tale om hvorfor krig opstår
 - Fortælle en historie fra egen barndom

FORÆLDRE KAN BIDRAGE TIL AT SKABE LÆRING

Skoler i Københavns Kommune har gode erfaringer med at gøre en målrettet indsats for at involvere forældre til direkte integrerede elever i at understøtte deres barns læring, både fagligt og socialt. Forældrenes involvering kan fx ske på følgende tre måder:

1 Eleven og forældrene laver læringsaktiviteter i hjemmet

Det kan være en god idé at give forældrene konkrete eksempler på aktiviteter, de kan lave med deres barn derhjemme. Forældrene kan tale med barnet om skolen, og det er vigtigt, at forældrene ved, at det også understøtter barnets læring, at de taler og læser med barnet på deres modersmål.

På www.bedstsammen.kk.dk kan I læse om, hvordan Holbergskolen i *forældrepartnerskabsprojektet* hjælper forældre til elever i 0. klasse med at lave sprogudviklende aktiviteter i hjemmet

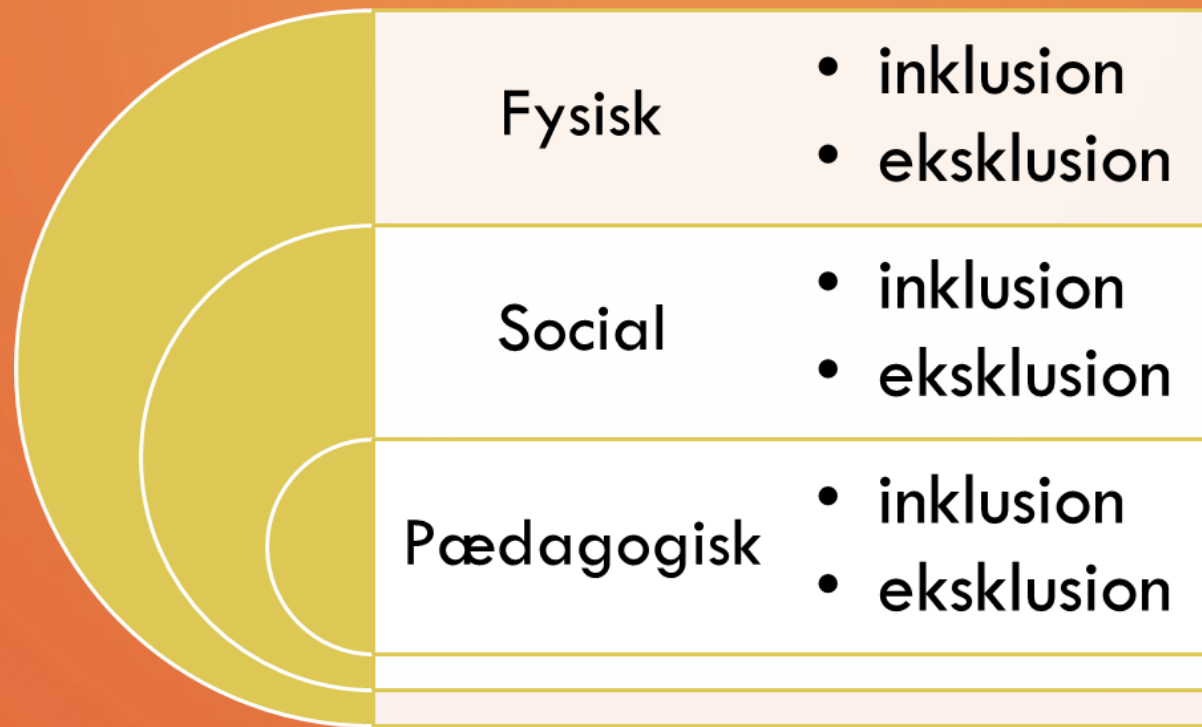


2 Forældrene inviteres med ind i undervisningen

Skolerne i Københavns Kommune har gode erfaringer med at invitere forældre til direkte integrerede elever med ind i undervisningen, særligt i indskoling. Det kan virke trygt for eleven, når forældrene er med i undervisningen og det kan være trygt for forældrene at opleve, hvordan deres barns nye skoledag foregår.

3 Løbende feedback til forældrene om elevens udvikling

Det har stor betydning for de fleste forældre at kunne følge med i deres barns faglige og sociale udvikling. Underviserne kan derfor med fordel invitere forældrene til et opfølgende møde i takt med, at elevens undervisere hver tredje måned mødes og lægger en plan for elevens læring i den kommende periode.



HVORDAN FÅR VI VORES NYANKOMNE ELEVER TIL AT FØLE SÅDAN?

Mine lærere ved hvad jeg kan fra tidligere skolegang. Jeg kan bruge noget af det jeg har lært.

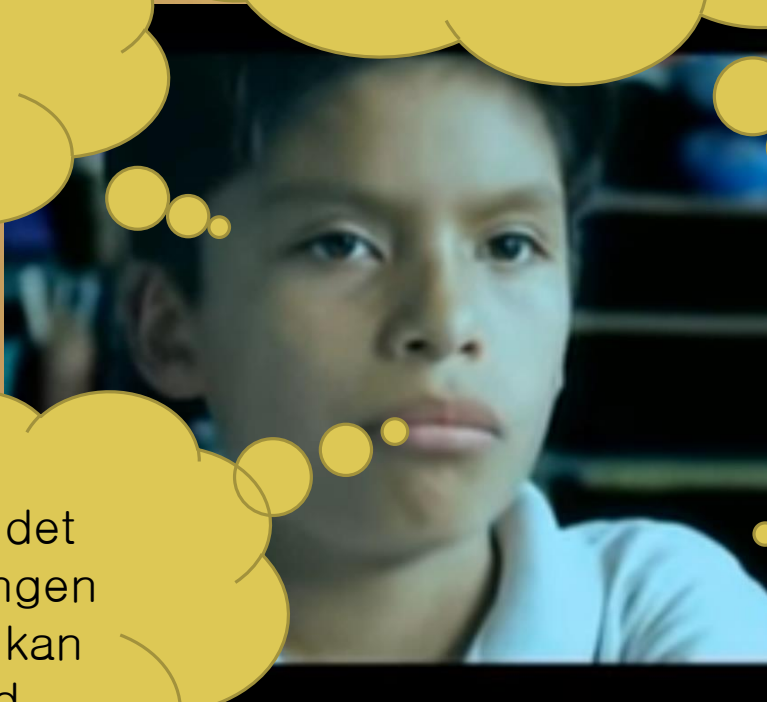
Jeg og mit sprog er velkomment her. Jeg får hjælp på mit modersmål, når der er noget jeg ikke forstår.

Mine forældre kender og kan lide min skole.

De voksne er søde og vil gerne tale med mig. De bliver ved med at prøve.

Jeg forstår ikke det hele i undervisningen endnu, men jeg kan godt være med.

Mine klassekammerater vil gerne lege og tale med mig.





GODE RÅD MODTAGEK

GØR MÅL OG SAMMENH
Præsentation af aktivite
af dem. Forklar – demo
Eleverne skal vide, hvad

SØG VIDEN OM DEN ENK
Sørg for at få indsigt i d



Hillerød Kommune

Inspiration til
praksis



MED

Inspirations- katalog

Om modtagelse og
undervisning af
nyankomne elever

Inspirationskatalog til sprogudviklende

LITTERATUR

- Ginman og Neumann: *Sprogligt udviklende didaktik for nyankomne*. I: Wulff og Kragholm Knudsen: *Kom ind i sproget*, Akademisk Forlag 2017
- Line Møller Daugaard, Nina Hauge Jensen, Kitte Søndergård Kristensen m.fl: *Nyankomne elever i skolen. Sprogpædagogiske perspektiver på basisundervisning i dansk som andetsprog*. KvaN 2018
- Nihad Bunar (red.): *Nyanlända och lärande – mottagande och inkludering*. Natur & Kultur, 2015
- Rambølls litteraturstudie: <http://www.dlf.org/media/8461659/160113-litteraturstudie-modtagelsestilbud-for-nyankomne-elever-ramoell.pdf>

LINKS

- Hele vejen rundt om elevens sprog og ressourcer, UVM 2017, <https://emu.dk/grundskole/saerlige-elevgrupper/hele-vejen-rundt-om-elevens-sprog-og-ressourcer#!>
- Inspirationskatalog, Ny i København, https://bedtsammen.kk.dk/sites/bedtsammen.kk.dk/files/nik_inspirationskatalog_endeligt.pdf
- Inspirationskatalog om modtagelse og undervisning af nyankomne elever, EMU, <https://arkiv.emu.dk/sites/default/files/Inspirationskatalog%20modtagelse.pdf>
- Forældre som ressource, <http://www.foraeldresomressource.dk/>
- Inspirationskatalog, projekt Læringsløft Hillerød, <https://files.builder.nu/21/63/21632f2f-4695-41ec-8d3a-ba7bbc421949.pdf>
- Gode råd til første skoledag, https://bedtsammen.kk.dk/sites/bedtsammen.kk.dk/files/gode_raad_-_klar_til_foerste_skoledag_0.pdf
- 10 gode råd til dig der arbejder med modtageklasser, <https://ucc.dk/konsulenttydelser/skole/dansk-som-andetsprog/gode-rad-til-dig-der-arbejder-med-modtageklasser>